



# ŠMERAL



## VÝROČNÍ ZPRÁVA 2014



ŠMERAL BRNO A.S., KŘENOVA 65C, 658 25, BRNO

# VÝROČNÍ ZPRÁVA

společnosti Šmeral Brno a.s.  
(IČ 46 34 61 39)  
za období od 1.1.2014 do 31.12.2014

## OBSAH

### **1 ZPRÁVA O PODNIKATELSKÉ ČINNOSTI A STAVU MAJETKU SPOLEČNOSTI**

### **2 ZPRÁVA EMITENTA KÓTOVANÝCH CENNÝCH PAPÍRŮ**

2.1 Informace o hospodářských výsledcích, finanční situaci a podnikatelské činnosti

2.2 Informace o předpokládané hospodářské a finanční situaci

2.3 Informace o způsobu odměňování řídicích, statutárních a dozorčích orgánů společnosti

2.4 Informace o právech a povinnostech dle typu cenného papíru

2.5 Informace o odměnách auditorům společnosti

### **3 SAMOSTATNÁ ČÁST**

3.1 Informace o vnitřní kontrole a přístupu k rizikům

3.2 Informace o složení řídicích orgánů

3.3 Informace o kodexech řízení a správy společnosti

3.4 Ostatní informace

### **4 ÚČETNÍ ZÁVĚRKA VČETNĚ ZPRÁVY AUDITORA**

### **5 DOPLŇKOVÉ INFORMACE NEUVEDENÉ V ÚČETNÍ ZÁVĚRCE**

5.1 Události nastalé po rozvahovém dni

5.2 Aktivity v oblasti výzkumu a vývoje

5.3 Aktivity v oblasti ochrany životního prostředí

5.4 Aktivity v oblasti pracovněprávních vztahů

5.5 Informace o organizačních složkách v zahraničí

### **6 ZPRÁVA O VZTAZÍCH**

6.1 Struktura vztahů ve skupině

6.2 Úloha společnosti ve skupině

6.3 Způsob a prostředky ovládnutí

6.4 Přehled jednání učiněných na popud nebo v zájmu ovládající osoby

6.5 Přehled smluv a plnění

6.6 Závěr

### **7 ZPRÁVA AUDITORA O OVĚŘENÍ VÝROČNÍ ZPRÁVY**

V Brně dne 12. 5. 2015

Ing. Vladimír Novák, generální ředitel

**ŠMERAL BRNO a.s.** <sup>26</sup>  
858 25 Brno, Křenová 65c

## 1 Zpráva o podnikatelské činnosti a stavu majetku společnosti

Vážení akcionáři, dámy a pánové,

naše společnost Šmeral Brno a.s. docílila v roce 2014 tržeb za dodávky výrobků, zboží a služeb ve výši 730,5 mil. Kč a výroby zboží ve výši 620,1 mil. Kč. Přímé vývozy na zahraniční trhy přesáhly 40 % objemu produkce společnosti. Ve společnosti pracovalo v minulém roce 487 zaměstnanců v přepočtených stavech, přičemž produktivita z výše uvedených tržeb dosáhla 1,50 mil. Kč na zaměstnance. Ve srovnání s rokem 2013 se tato produktivita zvýšila z 1,42 mil. Kč na zaměstnance o 5,6 %.

Valná hromada vytýčila pro rok 2014 následující podnikatelský záměr:

1. Zajistit zisk minimálně ve výši 18 mil. Kč.

Za rok 2014 bylo dosaženo zisku po zdanění 18,279 mil. Kč

2. Na zajištění technického vývoje a inovací vyčlenit částku ve výši 8 mil. Kč. Přitom se v řešeních zaměřit především na realizovatelné cíle s ekonomickou návratností a to především:

Do technického rozvoje firmy bylo v roce 2014 investováno celkem 9,4 mil. Kč.

- Výrobní dokumentaci prototypu stroje LMZ4000

- Vývoj modifikovaného prototypu stroje LDO500A/SM

V intenzivní spolupráci se zákazníkem byla v průběhu loňského roku na míru vytvořena dokumentace pro linkové provedení obou výše uvedených strojů.

V návaznosti na předchozí roky byl kladen důraz také na vývoj projektu kovacích válců KV120 (dříve KV100), který je prvním prototypem svého druhu v historii naší firmy. Díky intenzivnímu zájmu zákazníka bylo postupně rozpracováno několik koncepcí stroje (s ohledem na požadavky zákazníka), konečná podoba prototypu byla pak v průběhu roku 2014 objednána. Spolu s lisy LMZ 4000 a LDO 500ASA tvoří kovací válce kovací linku, která je dle přání zákazníka plně automatizovaná. Za účelem zkoušení a testování automatizačních procesů vzniklo v prostorách společnosti prototypové pracoviště.

Dalším stěžejním vývojovým úkolem byla tvorba linkového provedení čtyř-operačního stroje LZK 3500/4000B s automatickým transferem a nářadím pro variabilní technologie. Opět se jednalo o plně automatizovanou linku na míru zákazníka, jejíž realizace probíhala po celý rok 2014.

Za účelem rozšíření sortimentu probíhal ve spolupráci s německou firmou Bionic další vývoj projektu MF75. Kromě zdokonalování stávajícího funkčního prototypu byla rozvinuta koncepce s reaktorem o průměru 2,5 metru.

3. S cílem rozšíření a zefektivnění výrobních procesů využít schváleného programu INOVACE MPO a v rámci tohoto programu v letech 2014-2015 realizovat nákup:

- nové nitridační pece pro provoz Nářaďovny
- nového obráběcího centra do provozu Strojírna
- případně dalších zařízení s cílem účelného využití dotačních prostředků

V rámci dotačního projektu MPO – INOVACE bylo v loňském roce započato několik významných investic, které budou vzhledem k jejich rozsahu vyúčtovány až v průběhu roku 2015. Zásadním hlediskem pro tyto investice byla spoluúčast poskytovatele dotace ve výši 40% uznatelných nákladů, přičemž projekt byl schválen s cílovou částkou těchto nákladů ve výši 120 milionů korun. Projekt byl vypsán za účelem inovace procesu a produktu v oblasti PKV nástrojů.

Postupně jsou realizovány následující investice s tímto finančním rozpočtem:

- 1) Nákup 5ti-osého obráběcího centra Reiden s kompletním příslušenstvím – 35,3 mil. Kč
- 2) Nákup nové plynové nitridační pece s automatickým řízením – 10,9 mil. Kč
- 3) Nákup nového 3D souřadnicového systému Mitutoyo včetně příslušenství – 6,1 mil. Kč
- 4) Nákup nové pásové pily Extend - 1,5 mil. Kč
- 5) Výstavba nového metrologického pracoviště – 3,1 mil. Kč
- 6) Generální oprava horizontky W 200HC – 16,7 mil. Kč
- 7) Nákup expertního softwaru k hodnocení kvality PKV v širších souvislostech – 0,95 mil. Kč

Všechny výše popsané investice byly vytipovány na základě dlouhodobých rozborů a strategických rozhodnutí a je jim neustále věnována náležitá péče. Inkasování dotačních zdrojů bude možné cca od června 2015.

4. Pokračovat ve zvyšování technického vzdělávání zaměstnanců ve specifických oblastech výroby tvářecích strojů a další přesné kusové výroby se zaměřením na řízení kvality. Pro dosažení cíle získat finanční prostředky z dotačních programů Evropského sociálního fondu.

Naplňování strategie v oblasti vzdělávání lidských zdrojů se realizuje v tomto roce mimo jiné v podobě kurzu „Prohlubování kvalifikace pro obráběče kovů (horizontkář) se zaměřením na kusovou strojírenskou výrobu“. Jedná se o Regionální individuální projekt „Vzdělávejte se pro růst v Jihomoravském kraji II“ Operačního programu lidské zdroje a zaměstnanost, financovaného z prostředků ESF a státního rozpočtu ČR.

Celkově lze uvést, že podnikatelský záměr za rok 2014 byl v představenstvu projednán s konstatováním splnění základních úkolů roku 2014.

Stav majetku akciové společnosti je popsán v dalších částech výroční zprávy a především v účetní závěrce k 31.12.2014, která je nedílnou součástí výroční zprávy.

Hodnota vlastního majetku připadajícího na 1 akcii dosáhla v roce 2014 hodnotu 1 056,- Kč (v roce 2013 činila hodnota majetku na 1 akcii 1 018,- Kč). V r. 2014 se rovněž podařilo dosáhnout sociálního konsenzu v oblasti plnění závazků z uzavřené Kolektivní smlouvy. Ve společnosti proběhl v dubnu 2015 úspěšně 2. kontrolní po 5. prodlužovacím auditu a společnost je oprávněna se prokazovat certifikátem EN ISO 9001:2008 od společnosti TÜV NORD.

Vážení akcionáři, společnost Šmeral Brno a.s. nevlastní k 31. 12. 2014 vlastní akcie nebo zatímní listy, rovněž nenabyla akcie nebo zatímní listy své ovládající osoby.

Vážení akcionáři, výsledky společnosti Šmeral Brno a.s. byly ověřeny auditorskou firmou TPA Horwath Audit s.r.o., která o výsledcích roku 2014 podala následující výrok:

„Podle našeho názoru účetní závěrka ve všech významných ohledech podává věrný a poctivý obraz aktiv a pasiv společnosti Šmeral Brno a.s. k 31. 12. 2014 a nákladů a výnosů a výsledku jejího hospodaření a peněžních toků za rok končící 31. 12. 2014 v souladu s českými účetními předpisy.“

Vážení akcionáři, představenstvo společnosti vytýčilo pro rok 2015 následující podnikatelský záměr:

1. Udržet společnost v zisku ve výši minimálně 6 mil. Kč.
2. Na zajištění technického vývoje a inovací vyčlenit částku ve výši 8 mil. Kč. Přitom se v řešeních zaměřit především na realizovatelné cíle s ekonomickou návratností a to především:
  - Výrobní dokumentaci prototypu stroje LZKP 2500
  - Vývoj modifikovaného prototypu stroje KV 70
3. S cílem rozšíření a zefektivnění výrobních procesů v oblasti výroby nástrojů PKV. Především docílit zkvalitnění nitridace a přesnosti výroby PKV nástrojů pomocí plynulého začlenění nových investičních celků do běžné praxe včetně sledování a vyhodnocování vývoje inovace produktu a procesu.

4. V oblasti personální v roce 2015 pokračovat ve zvyšování technického vzdělávání zaměstnanců ve všech kategoriích a zkvalitnit stav v této oblasti i náboem nových zaměstnanců zejména ze středních technických škol. Monitorovat další možnosti čerpání dotací na vzdělávání v roce 2015 dle vyhlášených výzev a pružně reagovat na možnosti čerpání těchto zdrojů..

Vážení akcionáři, v uspokojování potřeb našich zákazníků, rozšiřování technických schopností a řešení technického rozvoje v souvislosti s mechanizací, automatizací a robotizací technologických procesů v kovárenství spatřuje představenstvo společnosti cestu k zajištění úspěšného rozvoje a pokračování úspěšné značky ŠMERAL.

## 2 Zpráva emitenta kótovaných cenných papírů

Obchodní jméno společnosti zní: Šmeral Brno a.s.

IČ: 46 34 61 39

Sídlo společnosti: Křenová 65c, 658 25 Brno

DIČ : CZ 46 34 61 39

Bankovní spojení : 6504 - 621/0100

Rok založení : 1992

( dříve Šmeralovy závody, státní podnik )

ŠMERAL BRNO a.s. byla založena notářským zápisem FNM ČR se sídlem v Praze 1, Gorkého náměstí 32 ve formě „ Prohlášením o zakladatelské listině k založení akciové společnosti podle par. 56 a násl. a par. 154 a násl. Obchodního zákoníku“ ze dne 18.4.1992 č.j. 5 NZ 251/92, 5 A 304/92.

Předmětem podnikání Šmeral Brno a.s. dle zápisu v obchodním rejstříku je:

Obráběčství

Silniční motorová doprava - nákladní vnitrostátní provozovaná vozidly o největší povolené hmotnosti do 3,5 tuny včetně, - nákladní vnitrostátní provozovaná vozidly o největší povolené hmotnosti nad 3,5 tuny, - nákladní mezinárodní provozovaná vozidly o největší povolené hmotnosti do 3,5 tuny včetně, - nákladní mezinárodní provozovaná vozidly o největší povolené hmotnosti nad 3,5 tuny

Opravy silničních vozidel

Pokrývačství, tesařství

Projektová činnost ve výstavbě

Výroba, obchod a služby neuvedené v přílohách 1 až 3 živnostenského zákona

Výroba, instalace, opravy elektrických strojů a přístrojů, elektronických a telekomunikačních zařízení

Zámečnictví, nástrojařství

Slévárenství, modelářství

Společnost je zapsána u Krajského soudu Brno, pracoviště Husova15, 601 95 Brno, oddíl B, vložka 718.



Emitent ovládá více než 10% na hlasovacích právech na valné hromadě následující společnosti :

Název	Účast v %
SCO-TRADE s.r.o.	100
Modelárna, s.r.o.	100
Šmeral – Iberica, s.a. Španělsko	51
Gastro Factor, s.r.o. Brno	63
Elektro Sochor, s.r.o. Brno	48,9

Společnost vlastní 51% podíl v pořizovací ceně Kč 1.115 tisíc v akciové společnosti Šmeral Iberica, S.A., která je registrovaná ve Španělsku.

Větší než 5% podíl na hlasovacích právech emitenta dosahovala k datu roční účetní závěrky společnost - B.G.M. holding, a.s., IČ 43873871, a to 55,3%.

## 2.1 Informace o hospodářských výsledcích, finanční situaci a podnikatelské činnosti

Tržby dle hlavních činností jsou uvedeny v následující tabulce

Druh tržeb	Celkem			Tuzemsko			Zahraničí		
	2014	2013	2012	2014	2013	2012	2014	2013	2012
Tvářecí stroje, výrobní zařízení, náhradní díly	132 042	200 593	97 222	96 422	77 161	10 585	35 620	123 432	86 637
Odlitky z oceli	95 345	106 463	122 889	41 039	37 977	35 008	54 306	68 486	87 881
Práce ve mzdě	221 501	258 249	189 833	85 463	97 960	150 106	136 038	160 289	39 727
Nástroje a nářadí	38 391	49 463	56 384	32 440	42 903	49 370	5 951	6 560	7 014
Modely	1 055	466	557	830	399	245	225	67	312
Generální opravy	206 915	40 309	108 855	164 597	37 379	24 340	42 318	2 930	84 515
Služby, montážní výkony	5 796	24 974	20 269	3 744	19 909	9 135	2 052	5 065	11 134
Nájemné	6 087	6 045	5 526	6 087	6 045	5 526	0	0	0
Obchodní zboží	23 424	38 437	78 242	2 082	0	0	21 342	38 437	78 242
<b>Celkem</b>	<b>730 556</b>	<b>724 999</b>	<b>679 777</b>	<b>432 704</b>	<b>319 733</b>	<b>284 315</b>	<b>297 852</b>	<b>405 266</b>	<b>395 462</b>

Údaje o závislosti emitenta na patentech nebo licencích, průmyslových, obchodních nebo finančních smlouvách nebo nových výrobních procesech, jestliže mají zásadní význam pro podnikatelskou činnost nebo ziskovost emitenta.

Šmeral Brno a.s. je majitelem vlastního patentu, název a doba platnosti viz tabulka. Má význam jak podnikatelský, tak i pro ziskovost daného výrobku.

Druh patentu	Číslo přihlášky	Ochrana v zemi	Název	Platnost od
UV	19355 U1	CZ	Expertní systém	23. 3. 2009

Jinak společnost ve svém podnikání není závislá na jakýchkoliv cizích patentech, licencích, průmyslových či jiných obchodních smlouvách.

Součástí přílohy k účetní závěrce je přehled nemovitostí a jejich zatížení zástavním právem.

Mezi datem účetní závěrky a sestavením Výroční zprávy společnosti a jejich předáním mimo účetní jednotku nenastaly žádné významné skutečnosti, které by negativně ovlivnily finanční pozici společnosti.

## Hlavní investice provedené ve 3 posledních účetních obdobích

Rok 2014

V rámci dotačního projektu MPO – INOVACE bylo v loňském roce započato několik významných investic, které budou vzhledem k jejich rozsahu vyúčtovány až v průběhu roku 2015. Zásadním hlediskem pro tyto investice byla spoluúčast poskytovatele dotace ve výši 40% uznatelných nákladů, přičemž projekt byl schválen s cílovou částkou těchto nákladů ve výši 120 milionů korun. Projekt byl vypsán za účelem inovace procesu a produktu v oblasti PKV nástrojů.

Postupně jsou v roce 2014 a 2015 realizovány následující investice v těchto finančních objemech:

- 1) Nákup 5ti-osého obráběcího centra Reiden včetně kompletního příslušenství – 35,3 mil. Kč.
- 2) Nákup nové plynové nitridační pece s automatickým řízením – 10,9 mil. Kč.
- 3) Nákup nového 3D souřadnicového systému Mitutoyo včetně příslušenství – 6,1 mil. Kč.
- 4) Nákup nové pásové pily Extend - 1,5 mil. Kč.
- 5) Výstavba nového metrologického pracoviště – 3,1 mil. Kč.
- 6) Generální oprava horizontky W 200HC – 16,7 mil. Kč

7) Nákup nového expertního softwaru pro vyhodnocování kvality PKV v širších souvislostech – 0,95 mil. Kč.

Všechny výše popsané investice byly vytipovány na základě dlouhodobých rozborů a strategických rozhodnutí a je jim neustále věnována náležitá péče. Inkasování dotačních zdrojů bude možné cca od června 2015.

V rámci každoročních investic bylo v roce 2014 vynaloženo 5,250 mil. Kč. Hlavními položkami je pořízení nového HW serveru pro zabezpečení stabilní a rychlé sítě, dále modernizace karuselu SKQ20 na CNC provedení včetně výměny ložiska. V hlavní budově došlo ke kompletní rekonstrukci sociálních zařízení ve třech patrech.

#### Rok 2013

Investiční výdaje v roce 2013 činily 16,548 mil. Kč. V Oblasti modernizace byla realizována modernizace karuselu SKJ 32 nákladem 881 tis. Kč, byly pořízeny nová elektrořetena na frézovací a obráběcí centra Ferrari v objemu 1 031 tis. Kč, V provozu slévárny byl z důvodu zvýšení efektivity výroby realizován přesun a modernizace pracovišť dokončovacích a čistících operací do hal formovny nákladem 2 804 tis. Kč.

V dalším bylo investováno do vybavení frézařských, karuselářských a horizontkářských pracovišť speciální nářadí a nástroje 8 178 tis. Kč, do nákupu modelových zařízení pro další výrobu částka 1 286 tis. Kč. Do inventáře a obnovy vybavení kanceláří bylo vynaloženo 358 tis. Kč, bylo pořízeno 15 kusů osobních počítačů v objemu 219 tis. Kč a další drobné dovybavení.. Byly koupeny dva osobní automobily Škoda pro potřeby výrobního a obchodního úseku v hodnotě 908 tis. Kč. Na nákup software a prodloužení uživatelských licencí bylo vynaloženo celkem 789 tis. Kč, nejvýznamnějším bylo pořízení nového software Kiss soft pro výpočet ozubení a tvorbu modelů ozubených kol, Společnost v roce 2013 splatila 18,5 mil. Kč investičních úvěrů čerpaných na pořízení dlouhodobého majetku v předchozích obdobích.

#### Rok 2012

Investiční výdaje v roce 2012 činily 21,740 mil. Kč. Z investic v modernizaci strojů a zařízení proběhla modernizace karuselu SKJ 32-63 v hodnotě 3,151 mil. Kč, bylo instalováno dálkové ovládání na dva jeřáby v hodnotě 341 tis. Kč, modernizace smažících pecí v závodní jídelně v hodnotě 126 tis. Kč a indukční pece v provozu ocelárny v hodnotě 83 tis. Kč, modernizace karuselu SK 12 v hodnotě 168 tis. Kč. Z ostatních investic v oblasti nákupu strojů a zařízení byl pořízen svařovací poloautomat v hodnotě

426 tis. Kč, průmyslový hlubokomrazící box v hodnotě 155 tis. Kč a pořízen uzavřený radiový zářič v hodnotě 310 tis. Kč.

Dalšími investicemi byl nákup dovybavení obráběcího centra FPPC, speciálního nářadí, modernizace výrobních zařízení, modelů a speciálních nástrojů v úhrnné hodnotě 12,216 mil. Kč. V rámci obnovy inventáře bylo proinvestováno 523 tis. Kč. Do kategorie dopravních prostředků byly pořízeny dva starší použité osobní vozy Citroen C5 v hodnotě 470 tis. Kč. Pro pořízení výpočetní techniky a softwaru včetně prodloužení licencí bylo uvolněno celkem 3,608 mil. Kč. Byl pořízen hardware v hodnotě 288 tis. Kč, s využitím dotačního programu byl proveden upgrade používaného systému řízení výroby Factory v hodnotě 424 tis. Kč, který bylo nutné po 15ti letech aktualizovat. Na nákup softwaru IDEAS pro programování CNC strojů bylo vynaloženo 2,565 tis. Kč. Na provoz slévárny byl pořízen software QuikCAST pro technologii v hodnotě 290 tis. Kč. Na modernizaci administrativní budovy bylo vynaloženo 163 tis. Kč.

#### Informace o politice vývoje nových výrobků za poslední tři účetní období

Naše společnost se v roce 2014 zabývala především vývojem strojů, jejichž skutečné zobchodování bylo velmi pravděpodobné. V návaznosti na předchozí roky byl kladen důraz především na vývoj projektu kovacích válců KV120 (dříve KV100), který je prvním prototypem svého druhu v historii naší firmy. Díky intenzivnímu zájmu zákazníka bylo postupně rozpracováno několik koncepcí stroje (s ohledem na požadavky zákazníka), konečná podoba prototypu byla pak v průběhu roku 2014 objednána.

Kovací válce jsou součástí automatizované linky zákazníka, logicky jsme byli osloveni také k vývoji kovacího lisu LMZ 4000 a ostříhovacího lisu LDO 500ASA. V úzké spolupráci se zákazníkem došlo k významné modernizaci a úpravám výše zmíněných strojů pro linkové provedení s robotizovanou obsluhou. V prostorách společnosti navíc vzniklo prototypové pracoviště pro zkoušení a testování automatizace kovacích válců.

Dalším stěžejním vývojovým úkolem byla tvorba linkového provedení čtyř-operačního stroje LZK 3500/4000B s automatickým transferem a nářadím pro variabilní technologie. Opět se jednalo o plně automatizovanou linku na míru zákazníka, jejíž realizace probíhala po celý rok 2014.

Za účelem rozšíření sortimentu probíhal ve spolupráci s německou firmou Bionic další vývoj projektu MF75. Kromě zdokonalování stávajícího funkčního prototypu byla rozvinuta koncepce s reaktorem o průměru 2,5 metru.

- Veškeré vývojové úkoly probíhali v úzké spolupráci se ZČU Plzeň, přičemž byl kladen důraz na přání
- zákazníka.
- V následující tabulce je uveden přehled významných zákaznických řešení za uplynulá účetní období:

Účetní období - rok 2014 – významná řešení
* výrobní dokumentace a zkoušky automatizované linky TWK 3500/4000 B
* výrobní dokumentace a zkoušky stroje LMZ 4000
* výrobní dokumentace a zkoušky stroje LDO 500 ASA

* výrobní dokumentace a zkoušky stroje KV120
* výrobní dokumentace a zkoušky stroje KHZ8A
* výrobní dokumentace a zkoušky stroje ULS 70RB
* GO stroje LZK 1600P
* GO stroje LKOA 200
* GO stroje LDO 500A
* GO stroje LZK 4000B
Účetní období - rok 2013 – významná řešení
* výrobní dokumentace a zkoušky linky LLR400
* výrobní dokumentace a zkoušky stroje ULS 70 RB
* výrobní dokumentace a zkoušky lisu KHZ4A
* výrobní dokumentace a zkoušky projektu Hermetické uzávěry
* GO lisu MKP 1500
* GO stroje UL 45A
* GO stroje EUMUCO 3000
* nástroje PKV pro zákazníky ze zemí EU
Účetní období - rok 2012 – významná řešení
* projekt svislého kovacího lisu LZK 5000 B/S se svařovaným stojanem
* výrobní dokumentace a zkoušky linky LMZ 1000
* výrobní dokumentace a zkoušky lisu LL1000
* výrobní dokumentace a zkoušky lisu Raster HR 315
* výrobní dokumentace a zkoušky lisu LE250 C
* výrobní dokumentace a zkoušky lisu Krupp800
* výrobní dokumentace a zkoušky lisu ULS 100 RA/AI
* výrobní dokumentace a zkoušky lisu LL1000
* výrobní dokumentace a zkoušky lisu LZK1000
* výrobní dokumentace a zkoušky lisu Weigarten DK800
* výrobní dokumentace a zkoušky lisu Hydrap 1000
* výrobní dokumentace a zkoušky lisu LLR400
* výrobní dokumentace a zkoušky lisu HU Q 400

Tabulka zisku připadajícího na jednu akcii a výše dividendy za poslední 3 roky

	<b>Stav k 31. 12. 2014</b>	2014	2013	2012
1.	Aktiva celkem	918 900	819 723	799 147
2.	Pohledávky celkem	191 567	145 728	144 729
3.	Vlastní kapitál	477 448	460 120	445 062
4.	Základní kapitál	451 910	451 910	451 910
5.	Obchodní závazky celkem	178 648	140 506	123 163
6.	Emise dluhopisů	--	--	--
7.	Hodnota vlastního kapitálu připadající na 1 akcii	1 056 Kč	1 018 Kč	985 Kč
8.	Hospodářský výsledek	18 279	15 855	11 141
9.	Zisk na akcii	40,45Kč	35,09 Kč	24,65 Kč
10.	Výše dividendy na akcii	--	--	--

## 2.2 Informace o předpokládané hospodářské a finanční situaci

Současnou finanční situaci lze považovat za stabilizovanou, akciová společnost má vypořádaný své závazky vůči státnímu rozpočtu, zdravotním pojišťovnám a orgánům sociálního pojištění. Rovněž s nimi nemá smlouven splátkový kalendář.

Změny v přijatých úvěrech

V kategorii dlouhodobých úvěrů byly k 31. 12. 2013 evidovány úvěry v celkové hodnotě 44265 tis. Kč, z toho 20585 tis. Kč činila krátkodobá část splatná do jednoho roku. V roce 2014 byly čerpány nové úvěry směřované k nákupu nových technologických zařízení a strategických zásob v objemu 2

173 tis. Kč. Splátky již poskytnutých úvěrů představovaly hodnotu 15858 tis. Kč, kursovní přepočet částku 71 tis. Kč a účetní převod z kategorie dlouhodobých do kategorie krátkodobých úvěrů částku 4861 tis. Kč. Celkem tedy objem dlouhodobých úvěrů v průběhu roku 2014 klesl o 18475 tis. Kč na 25790 tis. Kč.

Objem krátkodobých úvěrů majících přímou souvislost s financováním konkrétních obchodních dodávek roku 2014 a 2015 meziročně vzrostl o 63350 tis. Kč a k 31. 12. 2014 představoval částku 202199 tis. Kč.

Dále byl v kategorii krátkodobých úvěrů čerpán investiční úvěr v objemu 15 608 tis. Kč.

Celkem se objem přijatých úvěrů meziročně zvýšil o 60484 tis. Kč na 243597 tis. Kč.

#### Předpokládané záměry pro rok 2015

Naše výrobní a obchodní činnost zůstává i nadále zaměřena zejména na naše klasické výrobní obory, tj. tvářecí stroje, generální opravy tvářecích strojů vlastní i cizí výroby, výrobu náhradních dílů a zvláštního příslušenství k tvářecím strojům, výrobu nástrojů a nářadí.

Z významných exportních zakázek našeho hlavního programu pro rok 2015 možno jmenovat např. dodávku bucharu KHZ 8Avietnamskému odběrateli, dále např. dodávku kovací linky 2500 tun pro ruského zákazníka, generální opravy lisů prováděné pro maďarské a německé odběratele a další. Společnost se bude i nadále zaměřovat na mimoevropské trhy, především jihovýchodní Asii. V roce 2015 bude mimo již uvedenou dodávku do Vietnamu např. pokračováno ve spolupráci s thajskými kovárnami na modernizaci jejich výrobní základny. Společnost bude působit na japonském trhu, kde aktivně pracuje prostřednictvím obchodního zastoupení. V severoamerickém a jihoamerickém teritoriu bude probíhat spolupráce s místními kovárnami především v oblasti dodávek nástrojů a náhradních dílů, připravována je generální oprava kovacího lisu 4000 tun v Mexiku.

Na tuzemském trhu je možno poukázat na pokračující spolupráci se společnostmi Škoda Auto a.s. a Strojmetal Aluminium Forging s.r.o. Pro firmu Škoda Auto v roce 2015 pokračujeme v dodávkách válcovacích nástrojů a provádíme generální opravy v provozu Kovárna. Pro společnost Strojmetal Aluminium Forging bude v prvním pololetí roku 2015 dodána druhá část tvářecí linky sestávající z kovacího lisu a ostřihovacího lisu. Nejde o první takto rozsáhlou akci - po dodávce kovací linky v roce 2010 následovala v roce 2011 dodávka válcovacího stroje a ostřihovacího lisu. V roce 2012 byl tomuto odběrateli dodán další válcovací stroj, v roce 2013 další kovací linka a v roce 2014 jako první část tvářecí linky kovací válce. Z dalších významných zakázek je možno vybrat dodávku kovací linky pro společnost Ostroj a.s.

V zájmu vytížení kapacit budeme nadále kooperovat a výrobní a obchodní činnost ve výše uvedených oborech doplňovat pracemi výrobní povahy. V roce 2015 bude např. dokončena dodávka 19. a 20. zařízení pro protonovou terapii GANTRY belgickému odběrateli a bude jednáno o dalších dodávkách s realizací v roce 2016. Jedním z nejvýznamnějších obchodních případů let 2013-2014-2015 v této oblasti jsou dodávky obráběných dílů pro ropný průmysl s odběrateli v Malajsii, Singapuru, Brazílii, USA a Spojeném království. Dodávky budou probíhat po celý rok 2015 a v této spolupráci hodláme pokračovat i v dalších obdobích. Dále je možno zmínit dodávky vodotěsných a protipožárních dveří určených do lodí britského královského námořnictva.

Na rok 2015 plánujeme dosažení zisku ve výši minimálně 6 mil. Kč. Přiměřenou část finančních prostředků budeme i v tomto roce směřovat do oblasti technického rozvoje se zaměřením na zvýšení konkurenceschopnosti našich výrobků z oblasti tváření. Prostředky směřované v roce 2015 do oblasti investic budou i nadále zaměřeny především modernizaci výrobní základny s cílem zvyšování kvality a konkurenceschopnosti výrobků. Konkrétně se jedná zejména o nové obráběcí centrum Reiden, novou nitridační pec, modernizaci horizontální vyvrtávačky W200HC a měřicí zařízení Mitutoyo, které rozšíří možnosti kontroly kvality.

### **2.3 Informace o způsobu odměňování řídicích, statutárních a dozorčích orgánů společnosti**

Odměny představenstva a dozorčí rady byly v roce 2014 vyplaceny na základě Smlouvy o výkonu funkce a Rozhodnutí Valné hromady společnosti konané dne 20.1.2014 ve výši Kč 3.600 tisíc pro představenstvo a ve výši Kč 1.860 tisíc pro dozorčí radu. Žádné tantiémy, jejichž výplata podléhá rozhodnutí valné hromady, vypláceny nebyly.

Odměny jednatelů vyplacené statutárním orgánům a vedoucím pracovníkům od dceřiných společností za rok 2014 činily Kč 1.722 tisíc.

Mzdové náklady 5 ředitelů jednotlivých úseků za rok 2014 činily Kč 4 257 tisíc. Poskytnuté plnění ve formě životního pojištění ve prospěch řídicích pracovníků činilo Kč 266 tisíc.

Členové představenstva nemají v držení žádné akcie společnosti, členové dozorčí rady drží celkem 5 ks akcií společnosti a ředitelé jednotlivých úseků nemají v držení žádné akcie společnosti Šmeral Brno a.s.

Společnost neposkytla žádná další plnění nebo ručení statutárním a dozorčím orgánům společnosti.

### **2.4 Informace o právech a povinnostech dle typu cenného papíru**

Akcie společnosti mají podobu zaknihovaných cenných papírů.

Základní kapitál společnosti činí 451 910 000,- Kč

Rozdělení na 451 910 akcií na majitele, jmenovitá hodnota akcie činí 1000,- Kč a jejich ISIN CS 0005029354.



Valná hromada společnosti konaná dne 31. 1. 2005 rozhodla o vyřazení kotovaných akcií společnosti Šmeral Brno a.s., ISIN: CS0005029354 z obchodování na oficiálním trhu organizovaném společností RM-System, a.s. Na základě splnění všech zákonem stanovených podmínek rozhodl RM-System, a.s. o vyloučení akcií Šmeral Brno a.s., ISIN: CS0005029354 z obchodování na oficiálním trhu k datu 30. 4. 2005. Akcie jsou registrované v Centrálním depozitáři cenných papírů, a.s., Rybná 14, 110 05 Praha 1 a převoditelné na Burze RM-Systemu v souladu se zákonnými předpisy.

S každou akcií o jmenovité hodnotě 1000,- Kč je spojen jeden hlas.

Společnost v minulých letech ani v roce 2014 nevyplácela dividendy. Společnost neemitovala dluhopisy.

Společnost je součástí konsolidačního celku B.G.M. holding a.s.

Práva vyplývající z akcie jsou dána stanovami Šmeral Brno a.s. a platnými právními předpisy.

## **2.5 Informace o odměnách auditorům společnosti**

Náklady na statutárního auditora v roce 2014 činily Kč 305 tisíc.

## **3 Samostatná část**

### **3.1 Informace o vnitřní kontrole a přístupu k rizikům**

Kontrola interních procesů jednotlivých oddělení spadá plně do kompetence a odpovědnosti jednotlivých členů vrcholového vedení. Členové vrcholového vedení jsou v rámci vnitřní kontroly odpovědní za spolehlivost a sdílení informací, dodržování obecně závazných právních norem, norem EN ISO 9011:2008 a interních předpisů, ochranu majetku a správné využívání dlouhodobého majetku, dosahování stanovených ukazatelů a podnikatelských cílů.

Ve vztahu k procesu účetního výkaznictví vzniká riziko v důsledku nevhodnosti nebo selhání vnitřních procesů, lidských chyb či selhání systémů. Společnost tato rizika monitoruje a přijímá opatření, která se zaměřují na minimalizaci těchto rizik.

Nezbytnou součástí systému kontroly jsou vnitřní směrnice společnosti, jejichž podstatou je určení postupů, odpovědných osob i termínů jednotlivých úkonů. Všechny interní předpisy a směrnice, využívané naší a.s. jsou zveřejněny na intranetu společnosti. Základem všech procesů ve společnosti je soustava norem kvality ověřená certifikátem EN ISO 9001:2008 od společnosti TÜV NORD.

### 3.2 Informace o složení řídicích orgánů

#### Údaje o statutárních a dozorčích orgánech

Statutární orgány v účetním období:

Jméno	Adresa	funkce	Od (datum)	Do (datum)
Ing. Adamec Ladislav	Praha 7, Milady Horákové 56	Předseda představenstva	1.1.2014	31.12.2014
Ing. Novák Vladimír	Hradec Králové, Jabloňová 584	Místopředseda představenstva	1.1.2014	31.12.2014
Ing. Halouska Jan	Praha 8, Kubíkova 1180/9	Člen představenstva	1.1.2014	31.12.2014
Ing. Štěrba Jan	Praha 3, Za žižkovskou vozovnou 18	Člen představenstva	1.1.2014	31.12.2014
Ing. Sedláček Vojtěch	Praha 3, Květinová 371/14	Člen představenstva	1.1.2014	31.12.2014

Dozorčí orgány v účetním období:

Jméno	Adresa	Funkce	Od (datum)	Do (datum)
Lorencová Dana	Praha 4, Majerského 2049	Předseda DR	1.1.2014	31.12.2014
Pouchová Marcela	Praha 4, Čumpelíkova 1061/37	Místopředseda DR	1.1.2014	31.12.2014
Ing. Jiří Zoufalý	Brno, Svážná 396/5	Člen DR	1.1.2014	31.12.2014

### 3.3 Informace o kodexech řízení a správy společnosti

Kodex ve společnosti Šmeral Brno a.s., kterým se zaměstnanci společnosti řídí, má následující podobu a je zveřejněn na úvodní stránce intranetu společnosti.

„Veškerá naše činnost musí směřovat k cíli být neopomenutelným dodavatelem v segmentu tvářecích strojů a dalších výrobků a služeb strojírenského charakteru. Vizitkou naší každodenní práce musí být dodávky kvalitních produktů v dohodnutém množství a v požadovaných termínech, které vytváří image společnosti jako spolehlivého partnera při uspokojování potřeb zákazníka či překonávání jeho potíží. Při naplňování vytyčených cílů a budování značky Šmeral Brno jako dodavatele do mnoha zemí světa se 150-letou tradicí spoléháme na naše zaměstnance. Proto od zaměstnanců na všech pracovních pozicích očekáváme profesionální pracovní výkon a týmový přístup k řešení problémů.“

### **3.4 Ostatní informace**

Žádné.

## **4 Účetní závěrka**

Zobrazená účetní závěrka byla schválena statutárním orgánem.


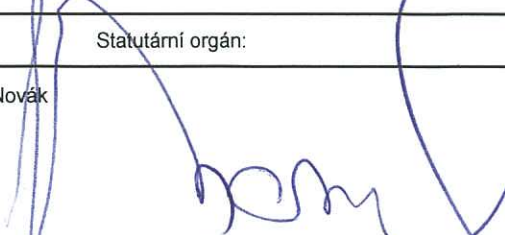
# ÚČETNÍ ZÁVĚRKA

za období od 1.1.2014 do 31.12.2014



**Šmeral Brno a.s.**

**Datum sestavení: 29.4.2015**

Sestavil:	Statutární orgán:
Ing. Jiří Zoufalý 	Ing. Vladimír Novák 

Šmeral Brno a.s.  
IČ: 46 34 61 39  
Brno, Křenová 65c



**ROZVAHA**  
k 31.12.2014  
v celých tisících CZK

Řádek	Běžné období			Minulé období Netto
	Brutto	Korekce	Netto	
<b>AKTIVA CELKEM</b>	<b>1 934 914</b>	<b>-1 016 014</b>	<b>918 900</b>	<b>819 723</b>
<b>B. Dlouhodobý majetek</b>	<b>1 233 378</b>	<b>-900 611</b>	<b>332 767</b>	<b>330 574</b>
I. Dlouhodobý nehmotný majetek	18 561	-17 807	754	1 044
3 Software	18 437	-17 807	630	994
7 Nedokončený dlouhodobý nehmotný majetek	124		124	50
II. Dlouhodobý hmotný majetek	1 212 368	-881 779	330 589	328 041
1 Pozemky	105 687		105 687	105 687
2 Stavby	312 303	-204 914	107 389	111 633
3 Samostatné hmotné movité věci a soubory hmotných movitých věcí	769 710	-676 126	93 584	109 797
7 Nedokončený dlouhodobý hmotný majetek	5 783	-739	5 044	924
8 Poskytnuté zálohy na dlouhodobý hmotný majetek	18 885		18 885	0
III. Dlouhodobý finanční majetek	2 449	-1 025	1 424	1 489
1 Podíly - ovládaná osoba	1 590	-275	1 315	1 380
2 Podíly v účetních jednotkách pod podstatným vlivem	109		109	109
3 Ostatní dlouhodobé cenné papíry a podíly	750	-750	0	0
<b>C. Oběžná aktiva</b>	<b>701 521</b>	<b>-115 403</b>	<b>586 118</b>	<b>487 482</b>
I. Zásoby	439 408	-94 128	345 280	319 236
1 Materiál	98 276	-35 113	63 163	58 165
2 Nedokončená výroba a polotovary	183 834	-13 440	170 394	107 271
3 Výrobky	112 500	-37 577	74 923	106 655
5 Zboží	39 269	-7 998	31 271	45 799
6 Poskytnuté zálohy na zásoby	5 529		5 529	1 346
III. Krátkodobé pohledávky	212 842	-21 275	191 567	145 728
1 Pohledávky z obchodních vztahů	207 533	-20 422	187 111	141 059
6 Stát - daňové pohledávky	0		0	8
7 Krátkodobé poskytnuté zálohy	4 235		4 235	4 549
8 Dohadné účty aktivní	853	-853	0	0
9 Jiné pohledávky	221		221	112
IV. Krátkodobý finanční majetek	49 271	0	49 271	22 518
1 Peníze	207		207	461
2 Účty v bankách	49 064		49 064	22 057
<b>D. Časové rozlišení</b>	<b>15</b>	<b>0</b>	<b>15</b>	<b>1 667</b>
I. 1 Náklady příštích období	15		15	1 667

Řádek	Běžné období	Minulé období
<b>PASIVA CELKEM</b>	<b>918 900</b>	<b>819 723</b>
<b>A. Vlastní kapitál</b>	<b>477 448</b>	<b>460 120</b>
I. Základní kapitál	451 910	451 910
1 Základní kapitál	451 910	451 910
II. Kapitálové fondy	830	830
2 Ostatní kapitálové fondy	830	830
III. Fondy ze zisku	38 315	38 266
1 Rezervní fond	27 622	27 622
2 Statutární a ostatní fondy	10 693	10 644
IV. Výsledek hospodaření minulých let	-31 886	-46 741
2 Neuhrazená ztráta minulých let	-31 886	-46 741
V.1. Výsledek hospodaření běžného účetního období +/-	18 279	15 855
<b>B. Cizí zdroje</b>	<b>438 216</b>	<b>349 107</b>
I. Rezervy	15 971	25 488
3 Rezerva na daň z příjmů	152	3 136
4 Ostatní rezervy	15 819	22 352
II. Dlouhodobé závazky	452	798
10 Odložený daňový závazek	452	798
III. Krátkodobé závazky	178 196	139 708
1 Závazky z obchodních vztahů	94 943	73 746
2 Závazky - ovládaná nebo ovládající osoba	0	10 000
5 Závazky k zaměstnancům	8 575	7 923
6 Závazky ze sociálního zabezpečení a zdravotního pojištění	4 888	4 481
7 Stát - daňové závazky a dotace	6 720	4 783
8 Krátkodobé přijaté zálohy	58 060	36 447
10 Dohadné účty pasivní	5 010	2 328
IV. Bankovní úvěry a výpomoci	243 597	183 113
1 Bankovní úvěry dlouhodobé	9 049	23 680
2 Krátkodobé bankovní úvěry	234 548	159 433
<b>C. Časové rozlišení</b>	<b>3 236</b>	<b>10 496</b>
I. 1 Výdaje příštích období	2 628	1 354
2 Výnosy příštích období	608	9 142



Šmeral Brno a.s.

IČ: 46 34 61 39  
Brno, Křenová 65c

# VÝKAZ ZISKU A ZTRÁTY

za období od 1.1.2014 do 31.12.2014  
v celých tisících CZK

Řádek	Běžné období	Minulé období
I. Tržby za prodej zboží	23 424	38 437
A. Náklady vynaložené na prodané zboží	-21 917	-36 419
+ Obchodní marže	<b>1 507</b>	<b>2 018</b>
II. Výkony	764 594	741 823
1 Tržby za prodej vlastních výrobků a služeb	707 132	686 562
2 Změna stavu zásob vlastní činnosti	41 037	33 585
3 Aktivace	16 425	21 676
B. Výkonová spotřeba	-528 497	-479 967
1 Spotřeba materiálu a energie	-411 409	-362 678
2 Služby	-117 088	-117 289
+ Přidaná hodnota	<b>237 604</b>	<b>263 874</b>
C. Osobní náklady	-177 393	-177 360
1 Mzdové náklady	-124 828	-125 079
2 Odměny členům orgánů obchodní korporace	-5 460	-4 980
3 Náklady na sociální zabezpečení a zdravotní pojištění	-43 857	-43 508
4 Sociální náklady	-3 248	-3 793
D. Daně a poplatky	-1 367	-1 280
E. Odpisy dlouhodobého nehmotného a hmotného majetku	-34 227	-36 503
III. Tržby z prodeje dlouhodobého majetku a materiálu	483	2 386
1 Tržby z prodeje dlouhodobého majetku	80	925
2 Tržby z prodeje materiálu	403	1 461
F. Zůstatková cena prodaného dlouhodobého majetku a materiálu	-268	-253
1 Zůstatková cena prodaného dlouhodobého majetku	0	-248
2 Prodaný materiál	-268	-5
G. Změna stavu rezerv a opravných položek v provozní oblasti a komplexních nákladů příštích období	12 800	-23 700
IV. Ostatní provozní výnosy	2 960	3 150
H. Ostatní provozní náklady	-14 072	-8 295
* Provozní výsledek hospodaření	<b>26 520</b>	<b>22 019</b>



Řádek	Běžné období	Minulé období
VII. Výnosy z dlouhodobého finančního majetku	2 135	6 620
1 Výnosy z podílů v ovládaných osobách a v účetních jednotkách pod podstatným vlivem	2 135	6 620
X. Výnosové úroky	1	2
N. Nákladové úroky	-4 628	-5 962
XI. Ostatní finanční výnosy	1 940	8 612
O. Ostatní finanční náklady	-4 710	-12 918
* Finanční výsledek hospodaření	<b>-5 262</b>	<b>-3 646</b>
Q. Daň z příjmů za běžnou činnost	-2 979	-2 518
1 Daň z příjmů za běžnou činnost (splatná)	-3 325	-3 093
2 Daň z příjmů za běžnou činnost (odložená)	346	575
** Výsledek hospodaření za běžnou činnost	<b>18 279</b>	<b>15 855</b>
*** Výsledek hospodaření za účetní období	<b>18 279</b>	<b>15 855</b>
Výsledek hospodaření před zdaněním	<b>21 258</b>	<b>18 373</b>





Řádek	Běžné období	Minulé období
P. Stav peněžních prostředků a peněžních ekvivalentů na začátku účetního období	22 518	2 530
Z. Účetní zisk nebo ztráta z běžné činnosti před zdaněním	21 258	18 373
A.1. Úpravy o nepeněžní operace	31 006	58 973
A.1.1. Odpisy stálých aktiv	34 227	36 503
A.1.2. Změna stavu opravných položek a rezerv	-12 799	23 699
A.1.2.1 Změna stavu opravných položek	-6 266	13 393
A.1.2.2 Změna stavu rezerv	-6 533	10 306
A.1.3. (Zisk) ztráta z prodeje stálých aktiv	-80	-677
A.1.4. Výnosy z podílů na zisku (-)	-2 135	-6 620
A.1.5. Vyúčtované nákladové úroky a vyúčtované výnosové úroky	4 627	5 960
A.1.5.1 Vyúčtované nákladové úroky	4 628	5 962
A.1.5.2 Vyúčtované výnosové úroky	-1	-2
A.1.6. Úpravy o ostatní nepeněžní operace	7 166	108
A.* Čistý peněžní tok z provozní činnosti před zdaněním, změnami provozního kapitálu a mimořádnými položkami	52 264	77 346
A.2. Změna potřeby pracovního kapitálu	33 601	-24 336
A.2.1. Změna stavu pohledávek z provozní činnosti a časového rozlišení aktivního	-39 491	-16 504
A.2.2. Změna stavu krátkodobých závazků z provozní činnosti a časového rozlišení pasivního	104 366	10 581
A.2.3. Změna stavu zásob	-31 274	-18 413
A.** Čistý peněžní tok z provozní činnosti před zdaněním a mimořádnými položkami	85 865	53 010
A.3. Výdaje z plateb úroků s výjimkou kapitalizovaných úroků	-4 890	-6 004
A.4. Přijaté úroky	1	2
A.5. Zaplacená daň z příjmů za běžnou činnost a za doměrky daně za minulá období	-6 374	-1 150
A.7. Přijaté podíly na zisku (+)	2 135	6 620
A.*** Čistý peněžní tok z provozní činnosti	76 737	52 478
B.1. Výdaje spojené s pořízením stálých aktiv	-34 482	-16 012
B.2. Příjmy z prodeje stálých aktiv	80	1 550
B.*** Čistý peněžní tok vztahující se k investiční činnosti	-34 402	-14 462
C.1. Změna stavu dlouhodobých, popř. krátkodobých závazků	-14 631	-17 231
C.2. Dopady změn vlastního kapitálu na peněžní prostředky	-951	-797
C.2.5. Přímé platby na vrub fondů	-951	-797
C.*** Čistý peněžní tok vztahující se k finanční činnosti	-15 582	-18 028
F. Čisté zvýšení, resp. snížení peněžních prostředků	26 753	19 988
D. Rozdíl D=P+F-R	0	0
R. Stav peněžních prostředků a peněžních ekvivalentů na konci období	49 271	22 518



Šmeral Brno a.s.

IČ: 46 34 61 39

Brno, Křenová 65c

# PŘEHLED O ZMĚNÁCH VLASTNÍHO KAPITÁLU

za období od 1.1.2014 do 31.12.2014  
v celých tisících CZK

	Základní kapitál a vlastní akcie	Ážio	Fondy z přecenění a přepočtů	Ostatní kapitálové fondy	Rezervní fond	Ostatní fondy ze zisku	Nerozdělené výsledky hospodaření	Celkem
Stav k 31.12.2012	451 910	0	0	830	27 065	10 441	-45 184	445 062
Transakce s vlastníky celkem	0	0	0	0	557	203	14 298	15 058
Překlasifikace a přesuny Výsledek hospodaření za běžné období							-1 557	-797
Čisté nerealizované zisky (ztráty) celkem	0	0	0	0	0	0	15 855	15 855
Stav k 31.12.2013	451 910	0	0	830	27 622	10 644	-30 886	460 120
Transakce s vlastníky celkem	0	0	0	0	0	49	17 279	17 328
Překlasifikace a přesuny						49	-1 000	-951
Výsledek hospodaření za běžné období							18 279	18 279
Čisté nerealizované zisky (ztráty) celkem	0	0	0	0	0	0	0	0
Stav k 31.12.2014	451 910	0	0	830	27 622	10 693	-13 607	477 448



# **PŘÍLOHA K ÚČETNÍ ZÁVĚRCE**

**za období od 1.1.2014 do 31.12.2014**

**Šmeral Brno a.s.**



# 1 Popis účetní jednotky

Firma:	<b>Šmeral Brno a.s.</b>
IČ:	46 34 61 39
Založení / Vznik:	Podpis společenské smlouvy 28.4.1992, zápis do obchodního rejstříku 1.5.1992
Sídlo:	Brno, Křenová 65c
Právní forma:	Akciová společnost
Spisová značka:	B.718, obchodní soud v Brně
Účetní období:	1. leden až 31. prosinec
Předmět podnikání:	Hlavním předmětem podnikání společnosti je výroba tvářecích strojů a jejich servis

## 1.1 Osoby podílející se více jak 20% na základním kapitálu účetní jednotky

Jméno / Firma	Podíl v %	
	Běžné období	Minulé období
BGM Holding a.s.	55,3%	55,3%

## 1.2 Změny a dodatky provedené v uplynulém účetním období v obchodním rejstříku

Zapsáno 15.5.2014:

Na Valné hromadě 20.1.2014 schváleny formou notářského zápisu stanovy společnosti.

Obchodní korporace se podřídila zákonu jako celku postupem podle §777 odst. 5 Zákona o obchodních společnostech a družstvech.

Změna způsobu jednání za společnost je uvedena v bodě 1.5.

## 1.3 Popis organizační struktury

Popis organizační struktury je uveden na konci přílohy.

## 1.4 Statutární orgány v průběhu účetního období

Jméno	Funkce	Od (datum)	Do (datum)
Ing. Ladislav Adamec, CSc.	předseda představenstva	1.1.2014	31.12.2014
Ing. Vladimír Novák	místopředseda představenstva	1.1.2014	31.12.2014
Ing. Jan Štěrba	člen představenstva	1.1.2014	31.12.2014
Ing. Jan Halouska	člen představenstva	1.1.2014	31.12.2014
Ing. Vojtěch Sedláček	člen představenstva	1.1.2014	31.12.2014



## 1.5 Způsob jednání za společnost

Do 14.5.2014:

Společnost zastupuje představenstvo nebo předseda představenstva nebo generální ředitel jmenovaný představenstvem nebo dva členové představenstva. Podepisování za společnost se děje tak, že k napsanému nebo vytištěnému názvu společnosti připojí své podpisy všichni členové představenstva nebo předseda představenstva nebo generální ředitel jmenovaný představenstvem nebo nejméně dva členové představenstva.

Od 14.5.2014:

Společnost zastupuje představenstvo nebo samostatně předseda představenstva nebo dva členové představenstva nebo samostatně generální ředitel, který je současně dle ustanovení §164 odstavce 3 občanského zákoníku pověřen jednáním vůči zaměstnancům. Podepisování za společnost se děje tak, že k vytištěnému nebo napsanému názvu společnosti připojí své podpisy všichni členové představenstva nebo samostatně předseda představenstva nebo dva členové představenstva nebo samostatně generální ředitel.

## 1.6 Dozorčí orgány v průběhu účetního období

Jméno	Funkce	Od (datum)	Do (datum)
Dana Lorencová	předseda dozorčí rady	1.1.2014	31.12.2014
Marcela Pouchová	místopředseda dozorčí rady	1.1.2014	31.12.2014
Ing. Jiří Zoufalý	člen dozorčí rady	1.1.2014	31.12.2014

## 1.7 Poskytnuté půjčky, záruky či jiná plnění spřízněným osobám

Kategorie osob	Ručení		Půjčka a jiná plnění	
	Běžné období	Minulé období	Běžné období	Minulé období
Řídící orgány	0	0	266	451
<b>Celkem</b>	<b>0</b>	<b>0</b>	<b>266</b>	<b>451</b>

## 1.8 Transakce se spřízněnými osobami

Společnost uskutečnila v účetním období se spřízněnými osobami transakce plynoucí z běžného obchodního styku a za účelem financování provozu společnosti. Všechny tyto transakce jsou podrobně popsány níže v jednotlivých částech přílohy. Z transakcí společnosti nevznikla žádná újma a byly uskutečněny za běžných tržních podmínek.

## 2 Účetní metody a obecné účetní zásady

Účetnictví společnosti je vedeno a účetní závěrka byla sestavena v souladu s platnými českými účetními předpisy, tedy se zákonem o účetnictví (563/1991 Sb.), vyhláškou provádějící tento zákon (500/2002 Sb.) a Českými účetními standardy pro podnikatele (sada 001 – 023).

Společnost ve svém výkazu zisku a ztráty zobrazuje výnosy jako kladné hodnoty a náklady jako záporné hodnoty.

Pokud není uvedeno jinak, jsou údaje v této účetní závěrce vyjádřeny v tisících korunách českých (Kč).



## 2.1 Přehled významných účetních pravidel a postupů

### 2.1.1 Dlouhodobý nehmotný a hmotný majetek

Dlouhodobým nehmotným či hmotným majetkem se rozumí majetek, jehož doba použitelnosti je delší než jeden rok a jehož ocenění v jednotlivém případě je vyšší než je uvedeno v následující tabulce:

	Vykázán v rozvaze	Vykázán v nákladech běžného období*)	Technické zhodnocení
Dlouhodobý nehmotný majetek	> 60 tis. Kč	> 1 tis. Kč	> 40 tis. Kč
Dlouhodobý hmotný majetek	> 40 tis. Kč	> 1 tis. Kč	> 40 tis. Kč

\*) tento majetek společnost vykázala v nákladech běžného období a dále jej sleduje ve své operativní evidenci.

Dlouhodobým nehmotným majetkem se rozumí, kromě jiného, nehmotné výsledky vývoje s dobou použitelnosti delší než jeden rok, tyto se aktivují pouze v případě využití pro opakovaný prodej. Nehmotné výsledky výzkumu a vývoje, SW a ocenitelná práva vytvořená vlastní činností pro vlastní potřebu se neaktivují. Oceňuje se vlastními náklady nebo reprodukční pořizovací cenou, je-li nižší.

Dlouhodobý nehmotný či hmotný majetek je oceněn následujícím způsobem:

- nakoupený dlouhodobý majetek je oceněn pořizovací cenou sníženou o oprávky a případné opravné položky vyjadřující ztrátu ze snížení hodnoty.

- dlouhodobý majetek vytvořený vlastní činností je oceněn hodnotou zahrnující přímé náklady, nepřímé náklady bezprostředně související s vytvořením majetku vlastní činností (výrobní režie), popřípadě nepřímé náklady správního charakteru, pokud vytvoření majetku přesahuje období jednoho účetního období.

Technické zhodnocení, pokud převýšilo u jednotlivého majetku u úhrnu za účetní období částku uvedenou v tabulce výše zvyšuje pořizovací cenu dlouhodobého hmotného majetku.

Pořizovací cena dlouhodobého hmotného majetku, s výjimkou pozemků a nedokončených investic, je odpisována po dobu odhadované životnosti majetku následujícím způsobem:

	Metoda odpisování	Počet let / %
Budovy	rovnoměrné	25 - 77 let
Výrobní stroje	rovnoměrné	10 - 16 let
Počítačové systémy	rovnoměrné	4 roky
Dopravní prostředky	rovnoměrné	4 - 8 let

Zisky či ztráty z prodeje nebo vyřazení majetku jsou určeny jako rozdíl mezi výnosy z prodeje a účetní zůstatkovou hodnotou majetku k datu prodeje a jsou účtovány do výkazu zisku a ztráty.

Na základě inventarizace jsou vytvářeny opravné položky k poškozenému nebo aktuálně nepoužívanému dlouhodobému hmotnému majetku, jehož ocenění v účetnictví přechodně neodpovídá reálnému stavu.



## 2.1.2 Dlouhodobý finanční majetek

Dlouhodobým finančním majetkem se rozumí zejména

- majetkové účasti
- realizovatelné cenné papíry a podíly

Cenné papíry a majetkové účasti se při nákupu oceňují pořizovací cenou. Součástí pořizovací ceny cenného papíru a majetkové účasti jsou přímé náklady související s pořízením, např. poplatky a provize makléřům, poradcům a burzám.

K datu pořízení cenných papírů a majetkových účastí je dlouhodobý finanční majetek společností klasifikován dle povahy jako podíly v ovládaných a řízených osobách a v účetních jednotkách pod podstatným vlivem nebo dlužné cenné papíry držené do splatnosti nebo realizovatelné cenné papíry a podíly.

K datu účetní závěrky jsou:

- majetkové účasti oceněny v pořizovacích cenách snížených o opravné položky

## 2.1.3 Zásoby

Nakoupené zásoby jsou oceňovány v ceně pořízení včetně vnitropodnikové dopravy. Zásoby stejného druhu se vedou na skladě v ocenění váženým aritmetickým průměrem, který se počítá v okamžiku přírůstku materiálu na sklad.

Odchyly vyúčtované ceny materiálu a ceny přijatého materiálu jsou účtovány na zvláštní účet cenových odchylek odkud jsou rozpouštěny do nákladů stejným poměrem jako je výdej ku příjmu materiálu.

Zásoby zboží na skladě se oceňují pořizovací cenou.

Zásoby vytvořené vlastní činností se aktivují v ocenění výslednou kalkulací, tj. skutečnými přímými náklady a plánovanou výrobní režii.

Zásoby nedokončené výroby se oceňují v přímých nákladech v položkách: jednicový materiál, nakupované výrobky, kooperace, přímé mzdy, výrobní režie, cestovné a ostatní přímé náklady (např. přepravné, projekční práce, technická pomoc, poplatky, servisní služby apod.). Tyto zásoby jsou oceňovány plánovanou výrobní režii jednotlivých středisek. Rozvrhovou základnou pro rozdělení výrobní režie na jednotlivé zakázky jsou jednicové mzdy.

Zásoby hotových výrobků na skladě se oceňují na základě předacích lístků plánovanou kalkulací za použití kalkulačního vzorce navazujícího na položky ocenění nedokončené výroby. V individuálních případech je upraveno ocenění výrobků rozdílem mezi skutečnou a plánovanou výrobní režii.

Opravné položky k zásobám jsou tvořeny v případech, kdy reálná hodnota zásob je nižší, než jejich využitelná, resp. prodejní hodnota. Pro určení těchto zásob se vychází z analýzy jejich stáří, využitelnosti, resp. předpokládané prodejní ceny.

## 2.1.4 Pohledávky

Pohledávky jsou oceňovány

- při vzniku jmenovitou (nominální) hodnotou, následně sníženou o příslušné opravné položky k pochybným a nedobytným částkám

- nabyté za úplatu nebo vkladem jsou oceněny pořizovací cenou sníženou o opravnou položku k pochybným a nedobytným částkám

V případě postupného splácení pohledávky je v rozvaze odděleně vykázána část splatná do jednoho roku a část splatná nad jeden rok.

Opravné položky k pohledávkám jsou tvořeny na základě jejich individuálního posouzení.

## 2.1.5 Závazky

Závazky jsou zaúčtovány ve jmenovité (nominální) hodnotě. V případě postupného splácení závazku je v rozvaze odděleně vykázána část splatná do jednoho roku a část splatná nad jeden rok.



## 2.1.6 Úvěry

Úvěry jsou zaúčtovány ve jmenovité (nominální) hodnotě.

V případě postupného splácení úvěru je v rozvaze odděleně vykázána část splatná do jednoho roku a část splatná nad jeden rok.

## 2.1.7 Rezervy

Rezervy jsou vytvářeny k pokrytí budoucích rizik a výdajů, u nichž je znám účel, je pravděpodobné, že nastanou, avšak není jistá částka nebo datum, v němž budou plněny.

Společnost tvoří následující rezervy:

Rezerva na daň z příjmů

Rezerva na garanční opravy strojů

Rezerva na obchodní rizika

Rezerva na dokončení zakázek

## 2.1.8 Přepočty údajů v cizích měnách na českou měnu

Přijaté a vystavené faktury jsou přepočítány kurzem ČNB dne vystavení faktury.

Peněžní prostředky v cizích měnách (valutová pokladna, běžné účty, úvěry) jsou účtovány pevným kursem ČNB k prvnímu dni každého kalendářního čtvrtletí příslušného účetního období. K 31. 12. je proveden přepočet, pohledávek, závazků a peněžních prostředků kurzem ČNB k 31.12.

K datu účetní závěrky jsou aktiva a závazky vyjádřené v cizí měně přepočtena kurzem České národní banky k datu, ke kterému je účetní závěrka sestavena.

## 2.1.9 Daně

### Splatná daň

Vedení společnosti zaúčtovalo daňový závazek a daňový náklad na základě kalkulace daně, která vychází z jeho porozumění interpretace daňových zákonů platných v České republice k datu sestavení účetní závěrky a je přesvědčeno o správnosti výše daně v souladu s platnými daňovými předpisy České republiky. S ohledem na existenci různých interpretací daňových zákonů a předpisů ze strany třetích osob včetně orgánů státní správy, závazek z daně z příjmů vykázáný v účetní závěrce společnosti se může změnit podle konečného stanoviska finančního úřadu.

### Odložená daň

Výpočet odložené daně je založen na závazkové metodě vycházející z rozvahového přístupu.

Účetní hodnota odložené daňové pohledávky je k datu účetní závěrky posuzována a snížena v rozsahu, v jakém již není pravděpodobné, že bude k dispozici dostatečný zdanitelný zisk, proti němuž by bylo možno tuto pohledávku nebo její část uplatnit.

Odložená daň je zaúčtována do výsledovky s výjimkou případů, kdy se vztahuje k položkám účtovaným přímo do vlastního kapitálu a kdy je také související odložená daň zahrnuta do vlastního kapitálu.

Odložené daňové pohledávky a závazky jsou vzájemně započítány a v rozvaze vykázány v celkové netto hodnotě s výjimkou případů, kdy nelze některé dílčí daňové pohledávky započítávat proti dílčím daňovým závazkům.





### 2.1.10 Státní dotace

Dotace k úhradě nákladů se účtují do ostatních provozních a finančních výnosů ve věcné a časové souvislosti s účtováním nákladů na stanovený účel.

Dotace na pořízení dlouhodobého nehmotného nebo hmotného majetku a technického zhodnocení a dotace na úhradu úroků zahrnovaných do pořizovací ceny snižuje jejich pořizovací cenu nebo vlastní náklady.

### 2.1.11 Výnosy

Výnosy jsou zaúčtovány v hodnotě přijatého plnění nebo plnění, které bude přijato, a představují pohledávky za zboží a služby poskytnuté v průběhu běžné činnosti, po odečtení slev, daně z přidané hodnoty a dalších daní souvisejících s prodeji.

Tržby z prodeje zboží jsou zaúčtovány v okamžiku, kdy dojde k doručení zboží a převedení práv vztahujících se k tomuto zboží.

Příjem z dividend je zaúčtován ve chvíli, kdy je deklarováno právo na přijetí dividend.

### 2.1.12 Použití odhadů

Sestavení účetní závěrky vyžaduje, aby vedení společnosti používalo odhady a předpoklady, jež mají vliv na vykazované hodnoty majetku a závazků k datu účetní závěrky a na vykazovanou výši výnosů a nákladů za sledované období. Vedení společnosti stanovilo tyto odhady a předpoklady na základě všech jemu dostupných relevantních informací. Nicméně, jak vyplývá z podstaty odhadu, skutečné hodnoty v budoucnu se mohou od těchto odhadů odlišovat.

### 2.1.13 Výdaje na výzkum a vývoj

Výdaje související s výzkumem jsou účtovány do nákladů v roce, kdy vznikají.

## 2.2 Změny způsobu oceňování, postupů odpisování a postupů účtování oproti předcházejícímu účetnímu období

Oproti předcházejícímu účetnímu období nedošlo ke změnám.

## 2.3 Přehled o peněžních tocích

Přehled o peněžních tocích byl sestaven kombinací nepřímé (provozní část) a přímé (investiční a finanční část) metody. Peněžní ekvivalenty představují krátkodobý likvidní majetek, který lze snadno a pohotově převést na předem známou částku v hotovosti. Peněžní prostředky a peněžní ekvivalenty lze analyzovat takto:

Položka rozvahy	Stav k 31.12.2014	Stav k 31.12.2013
Pokladní hotovost a peníze na cestě	207	461
Účty v bankách	49 064	22 057
<b>Peněžní prostředky a peněžní ekvivalenty celkem</b>	<b>49 271</b>	<b>22 518</b>



## 2.4 Náležitost do konsolidačního celku

Společnost je součástí konsolidačního celku B.G.M. holding a.s. Vzhledem k tomu, že za tento konsolidační celek je sestavována konsolidovaná účetní závěrka v souladu s právem České republiky, společnost s využitím ustanovení §62 odst. 5 vyhlášky 500/2002 Sb. konsolidovanou účetní závěrku nesestavuje.

## 3 Významné události mezi datem účetní závěrky a datem, ke kterému jsou výkazy schváleny k předání mimo účetní jednotku

Vzhledem k situaci na trhu a místním problémům hledá vedení společnosti další pozici provozu Slévárna v rámci akciové společnosti.

V tomto období nedošlo k žádným významným událostem, které by negativně ovlivnily finanční pozici společnosti.

## 4 Výdaje na výzkum a vývoj

Společnost v průběhu účetního období řešila řadu vývojových úkolů a celkové vynaložené náklady dosáhly 9 409 tis. Kč.



## Aktiva

### B. Dlouhodobý majetek

Pohyby dlouhodobého majetku jsou zobrazeny v tabulce Rozbor majetku na konci této části přílohy.

#### B.I Dlouhodobý nehmotný majetek

Zůstatek	Stav k 31.12.2014	754
	Stav k 31.12.2013	1 044
<b>Položka rozvahy</b>		<b>Netto hodnota k 31.12.2014</b>
Software		630
Nedokončený dlouhodobý nehmotný majetek		124
<b>Celkem</b>		<b>754</b>

#### B.II Dlouhodobý hmotný majetek

Zůstatek	Stav k 31.12.2014	330 589
	Stav k 31.12.2013	328 041
<b>Položka rozvahy</b>		<b>Netto hodnota k 31.12.2014</b>
Pozemky		105 687
Stavby		107 389
Samostatné hmotné movité věci a soubory hmotných movitých věcí		93 584
Nedokončený dlouhodobý hmotný majetek		5 044
Poskytnuté zálohy na dlouhodobý hmotný majetek		18 885
<b>Celkem</b>		<b>330 589</b>

#### \* Nákup od propojených osob

<b>Společnost</b>	<b>Částka</b>
GASTRO FACTOR s.r.o.	31
TOS Svitavy, a.s.	8
<b>Celkem</b>	<b>39</b>



\* **Rozbor budov**

Popis	Vstupní cena	Doba odpisování - roky	Již odpisováno - roků	Odpisy za období	Netto hodnota k 31.12.2014
Loď formovny	10 878	50	39	217	2 986
Hala MVTS (obrobna)	54 685	50	24	1 094	28 616
Hala MVTS (montáže)	27 980	50	24	560	14 549
Vestavek provozní MVTS	17 478	77	24	227	12 026
Přístavek provozně soc. MVTS	11 149	77	24	145	7 668
ostatní stavby se vstupní cenou nižší jak 10 mil. Kč	190 133	x	x	2 271	41 544
<b>Celkem</b>	<b>312 303</b>	<b>-</b>	<b>-</b>	<b>4 514</b>	<b>107 389</b>

**B.III Dlouhodobý finanční majetek****1. - 3. Účasti ve společnostech**

Zůstatek	Stav k 31.12.2014	1 424
	Stav k 31.12.2013	1 489

Položka rozvahy	Netto hodnota k 31.12.2014
Podíly - ovládaná osoba	1 315
Podíly v účetních jednotkách pod podstatným vlivem	109
<b>Celkem</b>	<b>1 424</b>

\* **Podíly - ovládaná osoba**

Stav k 31.12.2014

Společnost / Sídlo	Výše podílu v %	Pořizovací cena	Přecenění	Vlastní kapitál	Výsledek hospodaření
GASTRO FACTOR s.r.o.*	63,00%	115	-115	-20	-143
MODELÁRNA s.r.o.*	80,00%	160	-160	-1 029	613
Šmeral Iberica, S.A.*	51,00%	1 115	0	4 885	-1 692
SCO-TRADE s.r.o.	100,00%	200	0	5 068	-454
<b>Celkem</b>	<b>-</b>	<b>1 590</b>	<b>-275</b>	<b>8 904</b>	<b>-1 676</b>

\* Vlastní kapitál a výsledek hospodaření jsou uváděny na základě neauditovaných výsledků.

Šmeral Iberica, S.A. : vlastní kapitál a výsledek hospodaření jsou přepočteny z EUR na CZK kurzem ČNB k 31.12.2014.



Stav k 31.12.2013

Společnost / Sídlo	Výše podílu v %	Požizovací cena	Přecenění	Vlastní kapitál	Výsledek hospodaření
GASTRO FACTOR s.r.o.*	63,00%	115	-50	122	9
MODELÁRNA s.r.o.*	80,00%	160	-160	-1 642	1 027
Šmeral Iberica, S.A.*	51,00%	1 115	0	6 544	198
SCO-TRADE s.r.o.	100,00%	200	0	5 522	436
<b>Celkem</b>	<b>-</b>	<b>1 590</b>	<b>-210</b>	<b>10 546</b>	<b>1 670</b>

\* Vlastní kapitál a výsledek hospodaření jsou uváděny na základě neauditovaných výsledků.

## \* Podíly v účetních jednotkách pod podstatným vlivem

Stav k 31.12.2014

Společnost / Sídlo	Výše podílu v %	Požizovací cena	Přecenění	Vlastní kapitál	Výsledek hospodaření
Elektro Sochor spol. s r.o.	48,88%	109	0	10 160	7 673
<b>Celkem</b>	<b>-</b>	<b>109</b>	<b>0</b>	<b>10 160</b>	<b>7 673</b>

Vlastní kapitál a výsledek hospodaření: předběžné výsledky

Stav k 31.12.2013

Společnost / Sídlo	Výše podílu v %	Požizovací cena	Přecenění	Vlastní kapitál	Výsledek hospodaření
Elektro Sochor spol. s r.o.	48,88%	109	0	6 856	6 716
<b>Celkem</b>	<b>-</b>	<b>109</b>	<b>0</b>	<b>6 856</b>	<b>6 716</b>



**C. Oběžná aktiva****C.I. Zásoby**

Zůstatek	Stav k 31.12.2014	345 280
	Stav k 31.12.2013	319 236

<b>Položka rozvahy</b>	<b>Netto hodnota k 31.12.2014</b>
Materiál	63 163
Nedokončená výroba a polotovary	170 394
Výrobky	74 923
Zboží	31 271
Poskytnuté zálohy na zásoby	5 529
<b>Celkem</b>	<b>345 280</b>

Společnost vyvíjí zařízení pro zpracování odpadu. V nedokončené výrobě je toto zařízení vykázáno v částce 21 127 tis. Kč. V případě, že nebude vývoj úspěšně dokončen bude nutné vykázané náklady na toto zařízení odepsat do nákladů.

**\* Detailní přehledy**

<b>Materiál</b>	<b>63 163</b>
z toho:	
Materiál pro strojírenskou výrobu	48 648
Materiál pro slévárenskou výrobu	13 742
Pomocný materiál	773

<b>Nedokončená výroba a polotovary</b>	<b>170 394</b>
z toho:	
Tvářecí stroje	46 740
Odlitky	35 614
Kooperace	49 217
Nástroje	2 814
Generální opravy tvářecích strojů	26 899
Technický rozvoj	4 876
Náhradní díly	4 226
Ostatní	8

<b>Výrobky</b>	<b>74 923</b>
z toho:	
odlitky slévárna	19 861
tvářecí stroje a prototypy	10 981
náhradní díly k tvářecím strojům	9 692
kooperační výrobky dle výrobní dokumentace zakázáníka	30 368
nástroje	4 021



<b>Zboží</b>	<b>31 271</b>
z toho:	
Tvářecí stroje a nakoupené náhradní díly a příslušenství k tvářecím strojům	31 271
<b>Poskytnuté zálohy na zásoby</b>	<b>5 529</b>
z toho:	
Materiál pro strojířnu	2 819
Materiál pro slévárnu	70
Materiál pro obchod	2 640

\* **Nákup od propojených osob**

Společnost	Předmět	Částka
SCO-TRADE s.r.o.	zboží	18 595
Elektro Sochor spol. s r.o.	materiál	63 020
MODELÁRNA s.r.o.	materiál	5 146
Šmeral Iberica S.A.	materiál	69
<b>Celkem</b>		<b>86 830</b>

**C.III. Krátkodobé pohledávky**

Zůstatek	Stav k 31.12.2014	191 567
	Stav k 31.12.2013	145 728

Položka rozvahy	Netto hodnota k 31.12.2014
Pohledávky z obchodních vztahů	187 111
Krátkodobé poskytnuté zálohy	4 235
Jiné pohledávky	221
<b>Celkem</b>	<b>191 567</b>

\* **Krátkodobé pohledávky - propojené osoby**

Dlužník, splatnost, popis	Měna	Zůstatek v měně	Zůstatek v CZK
SCO-TRADE s.r.o., pohledávky z obchodních vztahů	EUR	5	129
MODELÁRNA s.r.o., pohledávky z obchodních vztahů	CZK		2 343
TOS Svitavy a.s., pohledávky z obchodních vztahů	CZK		596
GASTRO FACTOR s.r.o., pohledávky z obchodních vztahů	CZK		2
<b>Celkem</b>	-	-	<b>3 070</b>



\* **Rozbor krátkodobých pohledávek dle data splatnosti**

Skupina	Stav k 31.12.2014		Stav k 31.12.2013	
	Celková brutto hodnota	Opravná položka	Celková brutto hodnota	Opravná položka
Pohledávky před datem splatnosti	158 898		125 446	
Po splatnosti do 3 měsíců	25 973		17 477	
Po splatnosti od 3 do 6 měsíců	2 717	-815	2 645	-856
Po splatnosti od 6 do 12 měsíců	1 288	-791	3 594	-2 653
Po splatnosti od 12 do 18 měsíců	646	-646	6 252	-6 177
Po splatnosti nad 18 měsíců	21 283	-16 986	20 836	-20 836
Pohledávky za dlužníky v konkursu	2 037	-2 037	2 550	-2 550
<b>Celkem</b>	<b>212 842</b>	<b>-21 275</b>	<b>178 800</b>	<b>-33 072</b>

**C.IV. Krátkodobý finanční majetek**

Zůstatek	Stav k 31.12.2014	49 271
	Stav k 31.12.2013	22 518

Položka rozvahy	Netto hodnota k 31.12.2014
Peníze	207
Účty v bankách	49 064
<b>Celkem</b>	<b>49 271</b>

**D. Ostatní aktiva - přechodné účty aktiv****D.I. Časové rozlišení**

Zůstatek	Stav k 31.12.2014	15
	Stav k 31.12.2013	1 667

Položka rozvahy	Netto hodnota k 31.12.2014
Náklady příštích období	15
<b>Celkem</b>	<b>15</b>

\* **Finanční leasing - běžné období**

V běžném účetním období nebyly smlouvy na finanční leasing.

\* **Finanční leasing - minulé období**

Předmět leasingu	Součet splátek	Uhrazené splátky	Budoucí platby do 1 roku	Budoucí platby od 1 do 5 roků	Budoucí platby nad 5 roků
auta	150	150			
<b>Celkem</b>	<b>150</b>	<b>150</b>	<b>0</b>	<b>0</b>	<b>0</b>





## Pasiva

### A. Vlastní kapitál

Zůstatek	Stav k 31.12.2014	477 448
	Stav k 31.12.2013	460 120

Položka rozvahy	Stav k 31.12.2014
Základní kapitál	451 910
Ostatní kapitálové fondy	830
Rezervní fond	27 622
Statutární a ostatní fondy	10 693
Neuhrazená ztráta minulých let	-31 886
Výsledek hospodaření běžného účetního období +/-	18 279
<b>Celkem</b>	<b>477 448</b>

### A.I. Základní kapitál

Druh akcií	Počet	Nominální hodnota	Celkem	Nesplaceno	Datum splatnosti
Kmenové akcie na majitele	451 910	1 000	451 910		
<b>Celkem</b>	<b>451 910</b>	<b>1 000</b>	<b>451 910</b>	<b>0</b>	<b>-</b>

#### \* Pohyby ve vlastním kapitálu

Pohyby vlastního kapitálu jsou zobrazeny ve Výkazu o změnách ve vlastním kapitálu.

#### \* Rozdělení hospodářského výsledku

Druh pohybu	Běžné období	Minulé období
Příděl ze zisku do rezervního fondu	0	557
Příděl ze zisku do sociálního fondu	1 000	1 000
Úhrada ztráty minulých let	14 855	9 584
<b>Celkem rozdělený hospodářský výsledek*</b>	<b>15 855</b>	<b>11 141</b>

\*Jedná se o hospodářské výsledky vytvořené v minulém a předminulém účetním období



**B. Cizí zdroje****B.I. Rezervy****\* Rezerva na daň z příjmů**

Zůstatek	Stav k 31.12.2014	152
	Stav k 31.12.2013	3 136

Rezerva na daň z příjmů byla snížena o úhrn zaplacených záloh na daň z příjmů.

**\* Ostatní rezervy**

Zůstatek	Stav k 31.12.2014	15 819
	Stav k 31.12.2013	22 352

Popis rezervy	Stav k 31.12.2013	Tvorba	Čerpání	Stav k 31.12.2014
Rezerva na garanční opravy strojů	8 050	4 933	6 096	6 887
Rezerva na obchodní rizika	92			92
Rezerva na dokončení zakázek	14 210	8 840	14 210	8 840
<b>Celkem</b>	<b>22 352</b>	<b>13 773</b>	<b>20 306</b>	<b>15 819</b>

**\* Významná rizika, na která nebyla tvořena rezerva**

Ve společnosti neproběhl ekologický audit. Vedení společnosti si není vědomé významných ekologických rizik.

**B.II. Dlouhodobé závazky**

Zůstatek	Stav k 31.12.2014	452
	Stav k 31.12.2013	798

Položka rozvahy	Stav k 31.12.2014
Odložený daňový závazek	452
<b>Celkem</b>	<b>452</b>

**\* Rozbor dlouhodobých závazků dle data splatnosti**

Skupina	Stav k 31.12.2014	Stav k 31.12.2013
Od 1 do 5 let do splatnosti	452	798
<b>Celkem</b>	<b>452</b>	<b>798</b>

Rozbor odloženého daňového závazku je uveden na konci přílohy k účetní závěrce.



**B.III. Krátkodobé závazky**

Zůstatek	Stav k 31.12.2014	178 196
	Stav k 31.12.2013	139 708

Položka rozvahy	Stav k 31.12.2014
Závazky z obchodních vztahů	94 943
Závazky k zaměstnancům	8 575
Závazky ze sociálního zabezpečení a zdravotního pojištění	4 888
Stát - daňové závazky a dotace	6 720
Krátkodobé přijaté zálohy	58 060
Dohadné účty pasivní	5 010
<b>Celkem</b>	<b>178 196</b>

\* **Krátkodobé závazky - propojené osoby**

Firma, druh závazku	Měna	Zůstatek v měně	Zůstatek v CZK
B.G.M. Managers, s.r.o., závazky z obchodních vztahů	CZK		560
B.G.M. Consulting, s.r.o., závazky z obchodních vztahů	CZK		2
ELEKTRO SOCHOR s.r.o., závazky z obchodních vztahů	CZK		17 271
GASTRO FACTOR s.r.o., závazky z obchodních vztahů	CZK		285
MODELÁRNA s.r.o., závazky z obchodních vztahů	CZK		973
TOS Svitavy a.s., závazky z obchodních vztahů	EUR	54	1 485
<b>Celkem</b>	-	-	<b>20 576</b>

\* **Rozbor krátkodobých závazků dle data splatnosti**

Skupina	Stav k 31.12.2014	Stav k 31.12.2013
Závazky před datem splatnosti	124 874	109 335
Po splatnosti do 6 měsíců	52 731	28 741
Po splatnosti od 6 do 12 měsíců	80	1 114
Po splatnosti nad 12 měsíců	511	518
<b>Celkem</b>	<b>178 196</b>	<b>139 708</b>



**B.IV. Bankovní úvěry a výpomoci****\* Bankovní úvěry dlouhodobé**

Zůstatek	Stav k 31.12.2014	9 049
	Stav k 31.12.2013	23 680

Věřitel, úrok Měna, splatnost	Pohyb	Částka (měna)	Částka (CZK)
Česká spořitelna a.s., 1M EURIBOR + 1,75% EUR, 31.10.2015	<b>Počáteční stav</b>	<b>378</b>	<b>10 365</b>
	z toho krátkodobá část	168	4 606
	Splácení	-168	-4 614
	Kurzový rozdíl		71
	<b>Konečný stav</b>	<b>210</b>	<b>5 822</b>
	Krátkodobá část	210	5 822
Komerční banka, a.s., fixní sazba 3,6% CZK, 30.9.2015	<b>Počáteční stav</b>		<b>5 750</b>
	z toho krátkodobá část		3 360
	Splácení		-3 360
	<b>Konečný stav</b>		<b>2 390</b>
	Krátkodobá část		2 390
Oberbank AG pobočka Česká republika CZK, 3M PRIBOR + 2,2%, 31.12.2016	<b>Počáteční stav</b>		<b>22 500</b>
	z toho krátkodobá část		7 500
	Splácení		-7 500
	<b>Konečný stav</b>		<b>15 000</b>
	Krátkodobá část		7 500
ŠkoFIN s.r.o. CZK, 3.10.2016	<b>Počáteční stav</b>		<b>455</b>
	z toho krátkodobá část		152
	Splácení		-152
	<b>Konečný stav</b>		<b>303</b>
	Krátkodobá část		161
ŠkoFIN s.r.o. CZK, 23.10.2016	<b>Počáteční stav</b>		<b>334</b>
	z toho krátkodobá část		106
	Splácení		-106
	<b>Konečný stav</b>		<b>228</b>
	Krátkodobá část		118
Oberbank AG pobočka Česká republika CZK, 1M PRIBOR + 2,45 %, 31.10.2018	<b>Počáteční stav</b>		<b>0</b>
	z toho krátkodobá část		0
	Čerpání		2 173
	Splácení		-126
	<b>Konečný stav</b>		<b>2 047</b>
	Krátkodobá část		750
	<b>Celkem</b>		
Krátkodobá část			16 741
<b>Celkem</b>			<b>9 049</b>



Závazek	Částka	Způsob zajištění
Česká spořitelna a.s.	5 822	nemovitosti, pohledávky z pojištění nemovitostí, blankosměnka, pohledávky z obchodních smluv, pohledávky z obchodního styku
Komerční banka, a.s.	2 390	nemovitý majetek, blanko směnka
Oberbank AG pobočka Česká republika	17 047	movitý majetek a blankosměnka
ŠkoFIN s.r.o.	531	movitý majetek
	25 790	

Skupina	Stav k 31.12.2014	Stav k 31.12.2013
Od 1 do 5 let do splatnosti	9 049	23 680
<b>Celkem</b>	<b>9 049</b>	<b>23 680</b>

\* **Krátkodobé bankovní úvěry**

Zůstatek	Stav k 31.12.2014	234 548
	Stav k 31.12.2013	159 433

Věřitel, úrok Měna, splatnost	Pohyb	Částka (měna)	Částka (CZK)
SG Equipment Finance Czech Republic s.r.o. CZK, SWAP 4Y 2,15%, 15.5.2014	Počáteční stav		212
	Splácení		-212
	<b>Konečný stav</b>	<b>0</b>	<b>0</b>
SG Equipment Finance Czech Republic s.r.o. EUR, SWAP 3Y 2,6% p.a., 15.3.2014	Počáteční stav	5	141
	Splácení	-5	-141
	<b>Konečný stav</b>	<b>0</b>	<b>0</b>
RCI Financial Services, s.r.o. CZK, 13.7.2014	Počáteční stav		44
	Splácení		-44
	<b>Konečný stav</b>	<b>0</b>	<b>0</b>
UniCredit Leasing CZ, a.s. CZK, 15.8.2014	Počáteční stav		76
	Splácení		-76
	<b>Konečný stav</b>	<b>0</b>	<b>0</b>
Česká spořitelna a.s., 1M EURIBOR + 1,75% EUR, 30.4.2014	Počáteční stav	160	4 388
	Splácení	-160	-4 388
	<b>Konečný stav</b>	<b>0</b>	<b>0</b>
Česká spořitelna a.s., 1M PRIBOR + 1,75% p.a. CZK, kontokorent, 31.12.2015	Počáteční stav		8 765
	Splácení		-8 765
	<b>Konečný stav</b>	<b>0</b>	<b>0</b>
Československá obchodní banka a.s. EUR, výpovědní lhůta 3 měsíce, 1M EURIBOR + 1,5%	Počáteční stav	550	15 084
	Čerpání	80	2 196
	Kurzový rozdíl		187
	<b>Konečný stav</b>	<b>630</b>	<b>17 467</b>
Československá obchodní banka a.s. CZK, výpovědní lhůta 3 měsíce, 1M PRIBOR + 1,5 %	Počáteční stav		19 000
	Splácení		-8 000
	<b>Konečný stav</b>	<b>0</b>	<b>11 000</b>



Komerční banka, a.s., 7D PRIBOR + 2% CZK, 30.4.2015	<b>Počáteční stav</b>	<b>15 000</b>
	Čerpání	10 000
	<b>Konečný stav</b>	<b>0</b>
Komerční banka, a.s., 7D PRIBOR + 2% p.a. CZK, 30.4.2014	<b>Počáteční stav</b>	<b>7 000</b>
	Splácení	-7 000
	<b>Konečný stav</b>	<b>0</b>
Komerční banka, a.s. 7D PRIBOR + 1,8% CZK, bez určení splatnosti	<b>Počáteční stav</b>	<b>10 000</b>
	<b>Konečný stav</b>	<b>0</b>
	<b>Konečný stav</b>	<b>10 000</b>
UniCredit Bank Czech Republic, a.s. EUR, 1M EURIBOR + 2,15%, 28.2.2015	<b>Počáteční stav</b>	<b>1 140</b>
	Čerpání	12 087
	Kurzový rozdíl	122
	<b>Konečný stav</b>	<b>1 140</b>
UniCredit Bank Czech Republic, a.s. EUR, 1M EURIBOR + 2,25%, 30.4.2015	<b>Počáteční stav</b>	<b>320</b>
	Splácení	-11
	Kurzový rozdíl	89
	<b>Konečný stav</b>	<b>309</b>
Komerční banka, a.s. 1M EURIBOR + 2% EUR, 16.3.2015	<b>Počáteční stav</b>	<b>600</b>
	Čerpání	300
	Splácení	-600
	Kurzový rozdíl	102
	<b>Konečný stav</b>	<b>300</b>
Česká spořitelna a.s., PRIBOR 1M + 1,75 % p.a. CZK, 30.4.2014	<b>Počáteční stav</b>	<b>7 500</b>
	Čerpání	20 000
	Splácení	-7 500
	<b>Konečný stav</b>	<b>0</b>
Komerční banka, a.s., 7D PRIBOR + 2 % CZK, 30.6.2015	<b>Počáteční stav</b>	<b>0</b>
	Čerpání	15 000
	<b>Konečný stav</b>	<b>0</b>
UniCredit Bank Czech Republic and Slovakia, a.s. CZK, 1M PRIBOR + 2,15 %, 13.5.2015	<b>Počáteční stav</b>	<b>0</b>
	Čerpání	15 000
	<b>Konečný stav</b>	<b>0</b>
UniCredit Bank Czech Republic and Slovakia, a.s. EUR, 1M EURIBOR + 2,15 %, 4.5.2015	<b>Počáteční stav</b>	<b>0</b>
	Čerpání	300
	Kurzový rozdíl	89
	<b>Konečný stav</b>	<b>300</b>
Komerční banka, a.s., 1M PRIBOR + 1,25 % CZK, 31.10.2015	<b>Počáteční stav</b>	<b>0</b>
	Čerpání	15 608
	<b>Konečný stav</b>	<b>0</b>
Česká spořitelna, a.s., 1M PRIBOR + 1,75 % CZK, 31.7.2015	<b>Počáteční stav</b>	<b>0</b>
	Čerpání	45 000
	<b>Konečný stav</b>	<b>0</b>
Česká spořitelna, a.s., 1M EURIBOR + 1,75 % EUR, 31.12.2015	<b>Počáteční stav</b>	<b>0</b>
	Čerpání	149
	Kurzový rozdíl	34
	<b>Konečný stav</b>	<b>149</b>



Komerční banka, a.s., 1M EURIBOR + 2 % EUR, 30.4.2015	<b>Počáteční stav</b>	<b>0</b>	<b>0</b>
	Čerpání	250	6 862
	Kurzový rozdíl		68
	<b>Konečný stav</b>	<b>250</b>	<b>6 930</b>
<b>Celkem</b>			<b>217 807</b>
Krátkodobá část	(B.IV)		16 741
<b>Celkem</b>			<b>234 548</b>

Závazek	Částka	Způsob zajištění
Komerční banka, a.s.	80 856	zástavní právo k nemovitostem a blankosměnka
Česká spořitelna, a.s.	69 122	nemovitosti, pohledávky z pojištění nemovitostí, blankosměnka, pohledávky z obchodních smluv, pohledávky z obchodního styku
Československá obchodní banka, a.s.	28 467	zástavní právo k pohledávkám
UniCredit Bank Czech Republic and Slovakia, a.s.	39 362	zástavní právo k pohledávkám a blankosměnka
	217 807	

## C. Ostatní pasiva - přechodné účty pasiv

### C.I. Časové rozlišení

Zůstatek	Stav k 31.12.2014	3 236
	Stav k 31.12.2013	10 496

Položka rozvahy	Stav k 31.12.2014
Výdaje příštích období	2 628
Výnosy příštích období	608
<b>Celkem</b>	<b>3 236</b>



## Mimobilanční údaje

### C. Majetek zatížený zástavním právem

Druh majetku	Účetní hodnota majetku	Tržní hodnota majetku	Účetní hodnota závazku
<b>Komerční banka</b>			
Hala TMO-Montáže-MVTS (IČ 1042)	28 617		
Hala TMO-Montáže-MVTS (IČ 1043)	14 550		
Provozně sociální přístavek (IČ 1045)	7 668		
VI.hala strojírny (IČ 1108,1109)	3 339		
Zápusťkárna a nářadovna (IČ 1311), Stanice regulační plynová (IČ 1536)	616		83 247
Pozemky	47 044		
Sociální přístavek administr. (IČ 1720)	2 402		
Budova Křenová 65, Brno (IČ 1703-6,11,19)	875		
<b>Česká spořitelna, a.s.</b>			
Budovy slévárny (IČ 1001-3,5-8,10, 1022, 1033-4, 1303-4)	3 231		
Pozemky areálu slévárny	21 614		74 944
Chata rekreační (IČ 1920), pozemek	1 376		
Pohledávky - zástavní právo	10 000		
<b>Československá obchodní banka, a.s.</b>			
Pohledávky - zástavní právo	60 000		28 467
<b>Oberbank AG pobočka Česká republika</b>			
FPPC 400/10 CNC (IČ 42069)	16 380		17 048
<b>ŠkoFIN s.r.o.</b>			
Škoda Octavia (IČ 6893)	379		531
Škoda Superb (IČ 6894)	317		
<b>UniCredit Bank Czech Republic and Slovakia, a.s.</b>			
Pohledávky - zástavní právo	10 000		8 558
<b>Stav k 31.12.2014</b>	<b>228 408</b>	<b>0</b>	<b>212 795</b>

Aktuální tržní ocenění není k dispozici.

### D. Závazky neuvedené v rozvaze

Popis závazku	Hodnota
Záruky v rámci obchodních vztahů	32 633
<b>Stav k 31.12.2014</b>	<b>32 633</b>





## Výkaz zisku a ztráty

### I./A. Tržby a náklady ze zboží

Výnosy	Stav k 31.12.2014	23 424
	Stav k 31.12.2013	38 437
Náklady	Stav k 31.12.2014	21 917
	Stav k 31.12.2013	36 419

#### Běžné období

Skupina	Výnosy	Náklady	Rozdíl
Zařízení na protonovou terapii	23 424	21 917	1 507
<b>Celkem</b>	<b>23 424</b>	<b>21 917</b>	<b>1 507</b>

#### Minulé období

Skupina	Výnosy	Náklady	Rozdíl
Zařízení na protonovou terapii	38 437	36 419	2 018
<b>Celkem</b>	<b>38 437</b>	<b>36 419</b>	<b>2 018</b>

### II.1. Tržby za prodej vlastních výrobků a služeb

Zůstatek	Stav k 31.12.2014	707 132
	Stav k 31.12.2013	686 562

Skupina	Stav k 31.12.2014	Stav k 31.12.2013
Tvářecí stroje, montáže, náhradní díly	128 101	212 930
Odlitky z oceli	95 345	106 463
Kooperace	221 501	258 249
Nástroje a nářadí	38 391	49 463
Modely	1 055	466
Generální opravy	206 915	40 309
Služby	5 796	7 409
Nájemné	6 087	6 045
Ostatní	3 941	5 228
<b>Celkem</b>	<b>707 132</b>	<b>686 562</b>



\* **Prodej propojeným osobám**

Společnost	Předmět	Částka
SCO-TRADE s.r.o.	výrobky a služby	19 228
Elektro Sochor spol. s r.o.	výrobky, energie, služby	19 653
GASTRO FACTOR s.r.o.	energie a služby	1 582
Šmeral Iberica S.A.	výrobky	701
TOS Svitavy, a.s.	výrobky	650
MODELÁRNA s.r.o.	výrobky, energie, služby, materiál	2 685
<b>Celkem</b>		<b>44 499</b>

**II.2. Změna stavu zásob vlastní činností**

Zůstatek	Stav k 31.12.2014	41 037
	Stav k 31.12.2013	33 585

Skupina	Stav k 31.12.2014	Stav k 31.12.2013
Změna stavu nedokončené výroby	66 040	30 334
Změna stavu výrobků	-25 003	3 251
<b>Celkem</b>	<b>41 037</b>	<b>33 585</b>

**II.3. Aktivace**

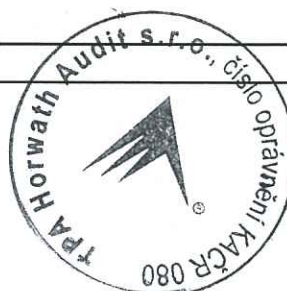
Zůstatek	Stav k 31.12.2014	16 425
	Stav k 31.12.2013	21 676

Skupina	Stav k 31.12.2014	Stav k 31.12.2013
Dlouhodobý hmotný majetek	568	6 285
Materiál	15 857	15 391
<b>Celkem</b>	<b>16 425</b>	<b>21 676</b>

**B.1. Spotřeba materiálu a energie**

Zůstatek	Stav k 31.12.2014	411 409
	Stav k 31.12.2013	362 678

Druh nákladu	Stav k 31.12.2014	Stav k 31.12.2013
Materiál pro výrobu	325 207	269 321
Režijní materiál	34 868	38 146
Materiál pro údržbu	6 583	5 951
Pohonné hmoty	2 053	1 922
Spotřeba energie	42 698	47 338
<b>Celkem</b>	<b>411 409</b>	<b>362 678</b>



**B.2. Služby**

Zůstatek	Stav k 31.12.2014	117 088
	Stav k 31.12.2013	117 289

Druh nákladu	Stav k 31.12.2014	Stav k 31.12.2013
Opravy	11 899	13 694
Nájemné	556	824
Cestovné	6 210	5 501
Reprezentace	539	456
Přepravné	6 633	4 181
Telekomunikace	1 260	1 550
Kooperace	41 808	42 134
Montážní práce, úklid	19 476	17 346
Odvoz a likvidace odpadů	3 566	3 294
Provize	4 717	5 085
Opravy modelů	4 039	5 380
Programátorské práce	1 037	1 118
Řízení společnosti	5 760	5 799
Propagace, veletrhy	2 607	2 319
Ostatní	6 981	8 608
<b>Celkem</b>	<b>117 088</b>	<b>117 289</b>

Údaje o nákladech na statutárního auditora v patřičném členění jsou součástí výše zmíněné konsolidované účetní závěrky.

\* **Nákup od propojených osob**

Společnost	Předmět	Částka
TOS Svitavy, a.s.	služby	7 323
Elektro Sochor spol. s r.o.	služby	8 943
GASTRO FACTOR s.r.o.	služby	6 551
B.G.M. Managers, s.r.o.	služby	5 760
B.G.M. Consulting, spol. s r.o.	služby	24
MODELÁRNA s.r.o.	služby	3 551
<b>Celkem</b>		<b>32 152</b>



**C. Osobní náklady**

Zůstatek	Stav k 31.12.2014	177 393
	Stav k 31.12.2013	177 360

Druh nákladu	Počet v běžném období	Počet v minulém období	Stav k 31.12.2014	Stav k 31.12.2013
Zaměstnanci - mzdové náklady	477	485	124 828	125 079
z toho řídící pracovníci - mzdové náklady	5	5	4 257	4 220
Statutární orgány, jednatelé - odměny	5	5	3 600	3 300
Dozorčí orgány - odměny	3	3	1 860	1 680
Náklady na sociální zabezpečení a zdravotní pojištění			43 857	43 508
Sociální náklady			3 248	3 793
<b>Celkem</b>	<b>485</b>	<b>493</b>	<b>177 393</b>	<b>177 360</b>

**D. Daně a poplatky**

Zůstatek	Stav k 31.12.2014	1 367
	Stav k 31.12.2013	1 280

**E. Odpisy dlouhodobého nehmotného a hmotného majetku**

Zůstatek	Stav k 31.12.2014	34 227
	Stav k 31.12.2013	36 503

**III./F. Výnosy a náklady z prodaného dlouhodobého majetku a materiálu**

Výnosy	Stav k 31.12.2014	483
	Stav k 31.12.2013	2 386
Náklady	Stav k 31.12.2014	268
	Stav k 31.12.2013	253

**IV.-V. Ostatní provozní výnosy**

Zůstatek	Stav k 31.12.2014	2 960
	Stav k 31.12.2013	3 150

Druh výnosu	Stav k 31.12.2014
Ostatní provozní výnosy	2 960
<b>Celkem</b>	<b>2 960</b>



**G.-I. Změna stavu rezerv a opravných položek v provozní oblasti a komplexních nákladů příštích období, Ostatní provozní náklady**

Zůstatek	Stav k 31.12.2014	1 272
	Stav k 31.12.2013	31 995

Druh nákladu	Stav k 31.12.2014
Změna stavu rezerv a opravných položek v provozní oblasti a komplexních nákladů příštích období	-12 800
Ostatní provozní náklady	14 072
<b>Celkem</b>	<b>1 272</b>

**VII. Výnosy z dlouhodobého finančního majetku**

Zůstatek	Stav k 31.12.2014	2 135
	Stav k 31.12.2013	6 620

**IX.- Výnosové úroky, Ostatní finanční výnosy  
XII.**

Zůstatek	Stav k 31.12.2014	1 941
	Stav k 31.12.2013	8 614

Druh výnosu	Stav k 31.12.2014
Výnosové úroky	1
Ostatní finanční výnosy	1 940
<b>Celkem</b>	<b>1 941</b>

Ostatní finanční výnosy zahrnují především kurzové zisky.

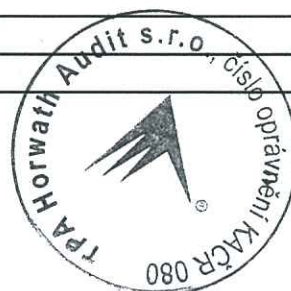
**L.-P. Nákladové úroky, Ostatní finanční náklady**

Zůstatek	Stav k 31.12.2014	9 338
	Stav k 31.12.2013	18 880

Druh nákladu	Stav k 31.12.2014
Nákladové úroky	4 628
Ostatní finanční náklady	4 710
<b>Celkem</b>	<b>9 338</b>

**\* Nákup od propojených osob**

Společnost	Předmět	Částka
B.G.M.Capital a.s.	úroky z půjčky	284
<b>Celkem</b>		<b>284</b>



**Q. Daň z příjmů za běžnou činnost**

Zůstatek	Stav k 31.12.2014	2 979
	Stav k 31.12.2013	2 518

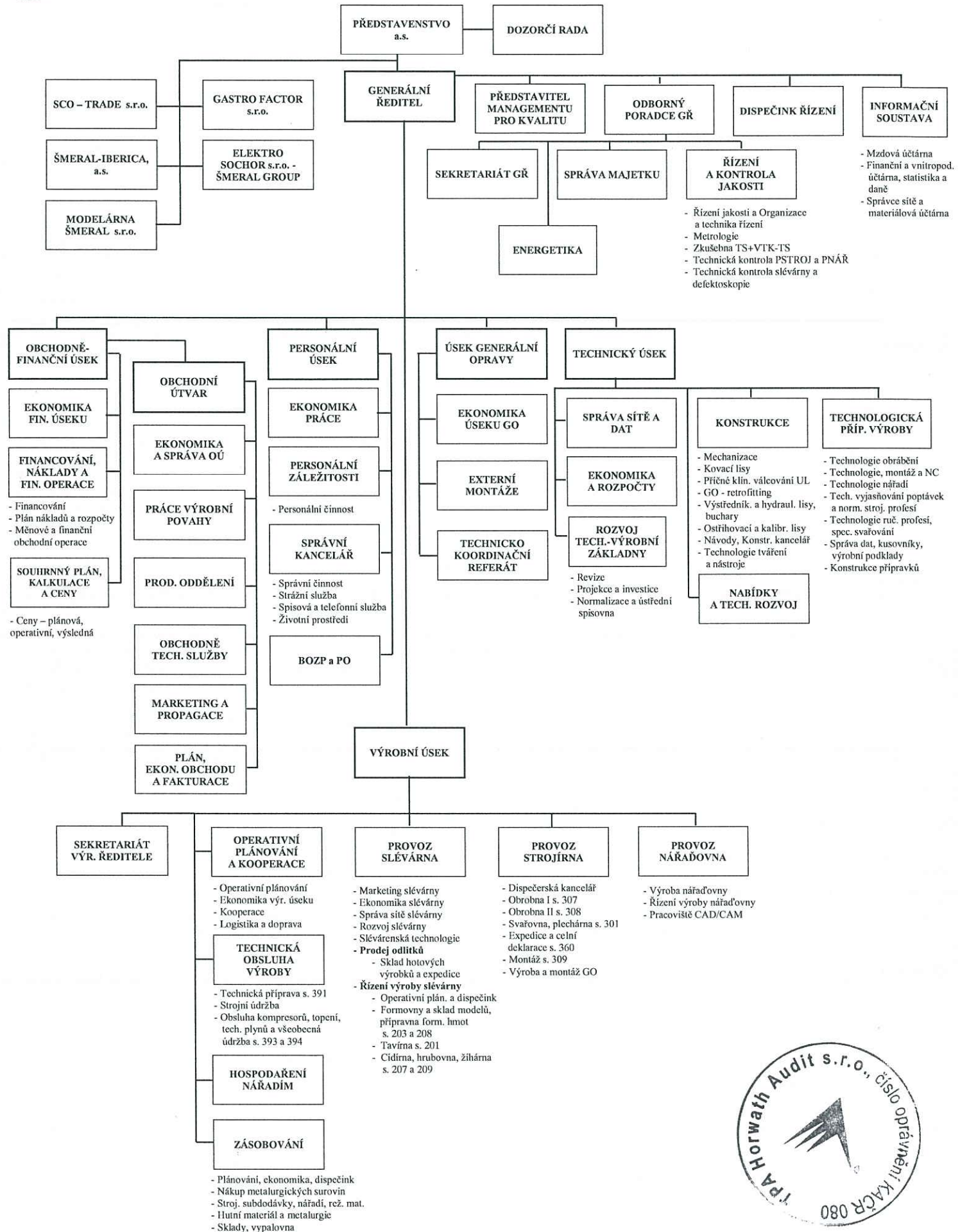
**\* Rozbor daně z příjmů**

	Základ daně	Daňový efekt
Zisk před zdaněním	21 258	-
Daňová sazba aplikovatelná na tuzemské zisky	19%	4 039
Daňové dopady z ostatních nezdaňovaných příjmů a odpočtů	-8 668	-1 647
Daňové dopady z ostatních nedaňových nákladů	6 105	1 160
Daňové dopady ze slev na dani	-	-227
<b>Celkem</b>	<b>18 695</b>	<b>3 325</b>

**\* Rozbor odložené daně**

Zdroje dočasných rozdílů	Rozdíl	Nezohledněná částka	Zohledněná částka
Rozdíl daňové a účetní zůstatkové ceny dlouhodobého majetku	-114 457		-114 457
Účetní rezervy	15 819		15 819
Opravné položky k zásobám	94 128		94 128
Opravné položky k nedokončeným investicím	739		739
Opravné položky k pohledávkám	1 391		1 391
<b>Celkem rozdíly</b>	<b>-2 380</b>	<b>0</b>	<b>-2 380</b>
Sazba daně pro následující období			19%
Odložená pohledávka (+) / závazek (-) vztahující se k dočasným rozdílům			-452
Počáteční stav odložené daně (+ pohledávka; - závazek)			-798
Běžný náklad (+) / výnos (-) z odložené daně			-346
Výsledná odložená daňová pohledávka (+) / závazek (-)			-452





**Šmeral Brno a.s.**  
 IČ: 46 34 61 39  
 Brno, Křenová 65c

**ROZBOR MAJETKU**  
 za období od 1.1.2014 do 31.12.2014  
 v celých tisících CZK

Položka	Vývoj v pořizovacích cenách					Vývoj opravěk a opravných položek					Netto	
	Stav k 31.12.2013	Přirůstky	Převody	Úbytky	Stav k 31.12.2014	Stav k 31.12.2013	Přirůstky	Převody	Úbytky	Stav k 31.12.2014	Stav k 31.12.2013	Stav k 31.12.2014
B.I.3.	17 933	504			18 437	16 939	868			17 807	630	994
B.I.7.	50	74			124					0	124	50
B.I.	17 983	578	0	0	18 561	16 939	868	0	0	17 807	754	1 044
B.II.1.	105 687				105 687	0				0	105 687	105 687
B.II.2.	312 373	428		498	312 303	200 740	4 672		498	204 914	107 389	111 633
B.II.3.	765 026	13 143		8 459	769 710	655 229	29 356		8 459	676 126	93 584	109 797
B.II.7.	1 427	4 356			5 783	503	236		739	5 044	924	924
B.II.8.	18 885	18 885			18 885				0	18 885	0	0
B.II.	1 184 513	36 812	0	8 957	1 212 368	856 472	34 264	0	8 957	881 779	330 589	328 041
B.III.1.	1 590				1 590	210	65			275	1 315	1 380
B.III.2.	109				109	0				0	109	109
B.III.3.	750				750	750				750	0	0
B.III.	2 449	0	0	0	2 449	960	65	0	0	1 025	1 424	1 489
Celkem	1 204 945	37 390	0	8 957	1 233 378	874 371	35 197	0	8 957	900 611	332 767	330 574

**Položka:**

B.I. - Dlouhodobý nehmotný majetek	B.II. - Dlouhodobý hmotný majetek	B.III. - Dlouhodobý finanční majetek
B.I.1. - Zřizovací výdaje	B.II.1. - Pozemky	B.III.1. - Podíly - ovládaná osoba
B.I.2. - Nehmotné výsledky výzkumu a vývoje	B.II.2. - Stavby	B.III.2. - Podíly v účetních jednotkách pod podstatným vlivem
B.I.3. - Software	B.II.3. - Samostatne hmotne movite veci a soubory hmotnych movitých věcí	B.III.3. - Ostatní dlouhodobé cenné papíry a podíly
B.I.4. - Ocenitelná práva	B.II.4. - Pěstitelské celky trvalých porostů	B.III.4. - Zápůjčky a úvěry - ovládaná nebo ovládaná osoba, podstatný vliv
B.I.5. - Goodwill	B.II.5. - Dospělá zvířata a jejich skupiny	B.III.5. - Jiný dlouhodobý finanční majetek
B.I.6. - Jiný dlouhodobý nehmotný majetek	B.II.6. - Jiný dlouhodobý hmotný majetek	B.III.6. - Pořizovaný dlouhodobý finanční majetek
B.I.7. - Nedokončený dlouhodobý nehmotný majetek	B.II.7. - Nedokončený dlouhodobý hmotný majetek	B.III.7. - Poskytnuté zálohy na dlouhodobý finanční majetek
B.I.8. - Poskytnuté zálohy na dlouhodobý nehmotný majetek	B.II.8. - Poskytnuté zálohy na dlouhodobý hmotný majetek	
	B.II.9. - Oceaňovací rozíl k nabytému majetku	





## **5 Doplnkové informace neuvedené v účetní závěrce**

V této části výroční zprávy jsou uvedeny další informace, které nejsou zachyceny v účetní závěrce.

### **5.1 Události nastalé po rozvahovém dni**

V období od rozvahového dne do data schválení této výroční zprávy statutárním orgánem (viz datum na druhé straně výroční zprávy) nedošlo k žádné události, která by zásadním způsobem ovlivnila finanční pozici společnosti.

### **5.2 Aktivity v oblasti výzkumu a vývoje**

Společnost Šmeral Brno a.s. během roku 2014 významně utužila spolupráci se ZČU Plzeň, která velkou měrou přispívá k vývoji nových konstrukčních řešení našich výrobků, ať už vypracováním pevnostní analýz, odborných konzultací, sledováním současných trendů, tak poskytnutím podmětných návrhů ke zlepšení.

Během loňského roku byla také zvýšena intenzita komunikace mezi našimi subdodavateli za účelem inovace a pokroku oproti stávající podobě takzvaných instalačních skupin (mazání, elektro), přičemž byla provedena modernizace odměřování přestavování beranu, nově byla také přepracována koncepce problematiky tribologie stroje, a značným způsobem bylo také postoupeno v oblasti mechatroniky (např. predikce životnosti ložisek).

V oblasti vývoje samotných produktů Šmeral Brno a.s. byl kromě modernizace stávajících strojů (LMZ 4000, LDO 500ASA) kladen důraz především na rozšíření nabídky nejen do dalších oblastí kovárenství v podobě kovacíh válců KV120 a KV70, ale také například do oblasti ekologické likvidace odpadu (MF75).

### **5.3 Aktivity v oblasti ochrany životního prostředí**

V oblasti integrované prevence znečišťování životního prostředí byla v rámci novelizace zákona č. 76/2002 Sb., v souladu s ustanovením §4a tohoto zákona a vyhláškou č. 288/2013 Sb., zpracována Základní zpráva o integrované prevenci a omezování znečištění, včetně hydrogeologického vyhodnocení ekologických zátěží.

V oblasti nakládání s chemickými látkami a látkami závadnými pro životní prostředí, byl zaveden systém evidence těchto látek a zpracován protokolární záznam na základě povinnosti dle zákona č. 59/2006 Sb., o prevenci závažných havárií způsobených vybranými nebezpečnými chemickými látkami.

Akciové společnosti byl v roce 2014 vyměřen zákonný roční poplatek ve výši 15 000 Kč za zdroje znečišťování ovzduší. Ze strany Odboru životního prostředí Krajského úřadu Jihomoravského kraje bylo od tohoto poplatku upuštěno, neboť dle §15 zákona č. 201/2012 Sb., o ovzduší, není provozovatel povinen hradit poplatek, pokud za dané poplatkové období nepřevyší 50 000 Kč.

V průběhu roku 2014 byly zahájeny podkladové a konzultační práce na zavádění systému environmentálního managementu (EMS) dle mezinárodního standartu ČSN EN ISO 14001:2005 (1. Úvodní přezkoumání, 2. Integrovaná politika EMS, 3. Environmentální cíle, 4. Registr chemických látek, 5. Registr environmentálních aspektů, 6. Norma pro řízení environmentálních aspektů).

#### 5.4 Aktivity v oblasti pracovněprávních vztahů

Společnost má uzavřenu Kolektivní smlouvu s odborovou organizací OS KOVO a touto se upravují ve smyslu Zákoníku práce aktivity v oblasti pracovněprávních vztahů.

Věková struktura zaměstnanců je uvedena v následující tabulce

Počet zaměstnanců:	DV	DR	THZ	Zam.celkem	%
61 a více	20	32	33	85	17,2
51-60 roků	54	33	59	146	29,6
41-50 roků	41	25	53	119	24,1
31-40 roků	30	5	36	71	14,4
do 30 roků	35	3	34	72	14,6
2014	180	98	215	493	100%

	celkem	z toho	
	prac. k	muži	ženy
	31.12.14		
počet pracovníků	493	408	85

Profesní struktura zaměstnanců je následující

	počet	%
Výrobní dělníci	180	36,5
Režijní dělníci	98	19,9
Řídící pracovníci	21	4,3
Administrativní pracovníci	43	8,7
Výrobně - tech. pracovníci	136	27,6
Obchodní pracovníci	15	3,0
Prac.celkem k 31.12.14	493	100%

## 5.5 Informace o organizačních složkách v zahraničí

Společnost v uvedeném období neměla organizační složku v zahraničí.

## 6 Zpráva o vztazích

### 6.1 Struktura vztahů ve skupině

Osoba ovládaná:

ŠMERAL BRNO a.s. 46346139

Osoba ovládající:

B.G.M. holding a.s. 43873871

B.G.M. Managers, s.r.o. 25055143

Propojené osoby:

B.G.M. Capital, a.s. 43873863

Elektro Sochor spol. s r.o -ŠMERAL Group 60723173

GASTRO FACTOR s.r.o.	60722215
MODELÁRNA s.r.o.	60736780
SCO-TRADE s.r.o.	26925532
Šmeral Iberica, S.A.	Španělsko
TOS Svitavy, a.s.	15034020
TRADE B.G.M. a.s.	26155681
QBBK	Vietnam
TANEX, akciová společnost	00013641
WICO B.G.M., a.s.	61538655
B.G.M Consulting, spol. s r.o.	60707674
Bohemia Konzult, spol. s r.o.	48582760
RUSTOSTRADE s.r.o.	25617885
T.I.S.C. akciová společnost	26705028
Háje Real, s.r.o.	27877621
Východočeské byty s.r.o.	24655571
CZECH GROUP SA s.r.o.	25615190
Hotel SMARAGD, s.r.o.	26193281
B.G.M. export, a.s.	29039967
AQUA SPOL, spol. s r.o.	45307679
BCD CZ a.s.	61673145

## **6.2 Úloha společnosti ve skupině**

Společnost působí nezávisle a samostatně.

## **6.3 Způsob a prostředky ovládní**

Ovládní prostřednictvím představenstva společnosti a funkce generálního ředitele ve funkci místopředsedy představenstva.

## **6.4 Přehled jednání učiněných na popud nebo v zájmu ovládající osoby**

Žádná.

## 6.5 Přehled smluv a plnění

B.G.M. Capital, a.s. : Šmeral Brno a.s. splatil 28.5. a 29.5.2014 úvěr 10 000 000,-- Kč ze září 2013 ( úroková sazba 6,9% p.a.), k úvěru byl v roce 2014 vyúčtován a splacen úrok ve výši 283 666,67 Kč. V lednu 2014 byl splacen úrok z roku 2013 ve výši 57 500,-- Kč.

B.G.M. Managers, s.r.o.: vyúčtoval odměnu 5 759 782,-- Kč ze smlouvy za dočasné přidělení zaměstnance a zabezpečování obslužných činností v rámci holdingu a za náklady související se zajištěním manažera pro výkon funkce generálního ředitele.

B.G.M. Consulting, s.r.o.: vyúčtoval služby ve výši 24 000,- Kč za činnost bezpečnostního poradce.

Elektro Sochor, s.r.o.: dodal dodávky elektrovýzbroje a součásti tvářecích a kovacích strojů, nákup robotů a subdodávek kovacích linek, nákup montáží, elektroúdržby, modernizací a opravy majetku v celkové hodnotě 71 963 210,13 Kč, Šmeral Brno a.s. poskytl náhradní díly, subdodávky tvářecích strojů, služby a kooperace za 19 207 648,36 Kč a dodávky energií v hodnotě 445 270,30 Kč.

Gastro Factor, s.r.o.: od dceřiné spol. nakoupeny služby ve výši 6 581 566,30 Kč za stravování, opravy majetku a úklid, vyúčtovány dodávky energií v hodnotě 973 420,20 Kč, poskytnuty služby za 608 983,97 Kč a to nájemné, náklady na spoje a další.

Modelárna s.r.o.: od dceřiné společnosti nakoupené opravy a výroba modelů za 8 697 609,- Kč, Společností Šmeral Brno a.s. vyúčtovány dodávky energií v hodnotě 108 126,50 Kč, dodán materiál v hodnotě 2.082.716,21 Kč, poskytnuty služby za 493 796,20 Kč - výrobní kooperace, nájemné, doprava, stravování a ostatní služby.

SCO-TRADE s.r.o.: od dceřiné spol. nákup zboží pro obchod ve výši 18 594 891,14 Kč, od Šmeral Brno a.s. dodávky výrobků, subdodávek a služeb – kooperací pro zahraniční zákazníky v celkovém objemu 19 228 203,54 Kč.

Šmeral Iberica, S.A. : Šmeral Brno a.s. nakoupil materiál v hodnotě 69 058,66 Kč. Za dodávky náhradních dílů vyúčtoval Šmeral Brno a.s. 701 040,42 Kč.

TOS Svitavy, a.s.: Šmeral Brno a.s. nakoupil subdodávky a zadal výrobní kooperace v hodnotě 7 331 199,25 Kč. Šmeral Brno a.s. dodal odlitky v hodnotě 649 560,-- Kč.

## **6.6 Závěr**

Statutární orgán osoby ovládané prohlašuje, že společnosti Šmeral Brno a.s. nevznikla z titulu uzavření výše uvedených smluv, uskutečnění výše uvedených jiných právních úkonů, ostatních opatření a poskytnutých plnění či přijatých protiplnění žádná újma.

Zpracování Zprávy o vztazích mezi propojenými osobami bylo zajištěno statutárním orgánem společnosti Šmeral Brno a.s.

V Brně dne 27. 3. 2015

Za statutární orgán ovládané osoby:

ing. Vladimír Novák  
místopředseda představenstva a generální ředitel  
Šmeral Brno a.s.

## **7 Zpráva auditora o ověření výroční zprávy**

# Zpráva nezávislého auditora

za ověřované období od 1.1.2014 do 31.12.2014

Firma: **Šmeral Brno a.s.**  
IČ: 463 46 139  
Sídlo: Křenová /65c, 602 00 Brno

---

## Zpráva o ověření účetní závěrky

Na základě provedeného auditu jsme dne 29.4.2015 vydali k účetní závěrce, která je součástí této výroční zprávy, zprávu následujícího znění:

"Provedli jsme audit přiložené účetní závěrky společnosti Šmeral Brno a.s. , která se skládá z rozvahy k 31.12.2014, výkazu zisku a ztráty, přehledu o změnách vlastního kapitálu a přehledu o peněžních tocích za rok končící 31.12.2014 a přílohy této účetní závěrky, která obsahuje popis použitých podstatných účetních metod a další vysvětlující informace."

### *Odpovědnost statutárního orgánu účetní jednotky za účetní závěrku*

Statutární orgán společnosti Šmeral Brno a.s. je odpovědný za sestavení účetní závěrky, která podává věrný a poctivý obraz v souladu s českými účetními předpisy, a za takový vnitřní kontrolní systém, který považuje za nezbytný pro sestavení účetní závěrky tak, aby neobsahovala významné (materiální) nesprávnosti způsobené podvodem nebo chybou.

### *Odpovědnost auditora*

Naši odpovědností je vyjádřit na základě našeho auditu výrok k této účetní závěrce. Audit jsme provedli v souladu se zákonem o auditorech, mezinárodními auditorskými standardy a souvisejícími aplikačními doložkami Komory auditorů České republiky. V souladu s těmito předpisy jsme povinni dodržovat etické požadavky a naplánovat a provést audit tak, abychom získali přiměřenou jistotu, že účetní závěrka neobsahuje významné (materiální) nesprávnosti.

Audit zahrnuje provedení auditorských postupů k získání důkazních informací o částkách a údajích zveřejněných v účetní závěrce. Výběr postupů závisí na úsudku auditora, zahrnujícím i vyhodnocení rizik významné (materiální) nesprávnosti údajů uvedených v účetní závěrce způsobené podvodem nebo chybou. Při vyhodnocování těchto rizik auditor posoudí vnitřní kontrolní systém relevantní pro sestavení účetní závěrky podávající věrný a poctivý obraz. Cílem tohoto posouzení je navrhnout vhodné auditorské postupy, nikoli vyjádřit se k účinnosti vnitřního kontrolního systému účetní jednotky. Audit též zahrnuje posouzení vhodnosti použitých účetních metod, přiměřenosti účetních odhadů provedených vedením i posouzení celkové prezentace účetní závěrky.

Jsme přesvědčeni, že důkazní informace, které jsme získali, poskytují dostatečný a vhodný základ pro vyjádření našeho výroku.

### *Výrok auditora*

Podle našeho názoru účetní závěrka ve všech významných ohledech podává věrný a poctivý obraz aktiv a pasiv společnosti Šmeral Brno a.s. k 31.12.2014 a nákladů a výnosů a výsledku jejího hospodaření a peněžních toků za rok končící 31.12.2014 v souladu s českými účetními předpisy.



### Zpráva o ověření zprávy o vztazích

Ověřili jsme věcnou správnost údajů uvedených ve zprávě o vztazích společnosti Šmeral Brno a.s. za rok končící 31.12.2014. Za sestavení této zprávy o vztazích je odpovědný statutární orgán společnosti Šmeral Brno a.s. Naším úkolem je vydat na základě provedeného ověření stanovisko k této zprávě o vztazích.

Ověření jsme provedli v souladu s AS č. 56 Komory auditorů České republiky. Tento standard vyžaduje, abychom plánovali a provedli ověření s cílem získat omezenou jistotu, že zpráva o vztazích neobsahuje významné (materiální) věcné nesprávnosti. Ověření je omezeno především na dotazování pracovníků společnosti a na analytické postupy a výběrovým způsobem provedené prověření věcné správnosti údajů. Proto toto ověření poskytuje nižší stupeň jistoty než audit. Audit jsme neprováděli, a proto nevyjadřujeme výrok auditora.

Na základě našeho ověření jsme nezjistili žádné skutečnosti, které by nás vedly k domněnce, že zpráva o vztazích společnosti Šmeral Brno a.s. za rok končící 31.12.2014 obsahuje významné (materiální) věcné nesprávnosti.

### Zpráva o ověření výroční zprávy

Ověřili jsme soulad výroční zprávy společnosti Šmeral Brno a.s. k 31.12.2014 s účetní závěrkou, která je obsažena v této výroční zprávě. Za správnost výroční zprávy je zodpovědný statutární orgán společnosti Šmeral Brno a.s. Naším úkolem je vydat na základě provedeného ověření stanovisko o souladu výroční zprávy s účetní závěrkou.

Ověření jsme provedli v souladu s Mezinárodními auditorskými standardy a souvisejícími aplikačními doložkami Komory auditorů České republiky. Tyto standardy vyžadují, aby auditor naplánoval a provedl ověření tak, aby získal přiměřenou jistotu, že informace obsažené ve výroční zprávě, které popisují skutečnosti, jež jsou též předmětem zobrazení v účetní závěrce, jsou ve všech významných (materiálních) ohledech v souladu s příslušnou účetní závěrkou. Jsme přesvědčeni, že provedené ověření poskytuje přiměřený podklad pro vyjádření výroku auditora.

Podle našeho názoru jsou informace uvedené ve výroční zprávě společnosti Šmeral Brno a.s. k 31.12.2014 ve všech významných (materiálních) ohledech v souladu s výše uvedenou účetní závěrkou.

V Praze dne 12.5.2015



Auditor:

Ing. Markéta Kopřivová  
číslo oprávnění 1331 KAČR



TPA Horwath Audit s.r.o.  
Antala Staška 2027/79, Praha 4  
číslo oprávnění 080 KAČR