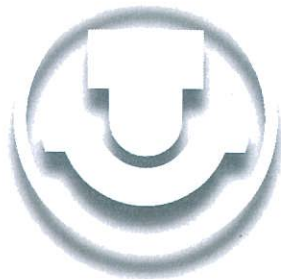


VÝROČNÍ ZPRÁVA 2015

ŠMERAL



Šmeral Brno a.s., Křenová 65, 658 25 Brno

VÝROČNÍ ZPRÁVA

společnosti Šmeral Brno a.s.

(IČ 46 34 61 39)

za období od 1. 1. 2015 do 31. 12. 2015

OBSAH

- 1 ZPRÁVA O PODNIKATELSKÉ ČINNOSTI A STAVU MAJETKU SPOLEČNOSTI
- 2 ZPRÁVA EMITENTA KÓTOVANÝCH CENNÝCH PAPÍRŮ
 - 2.1 Informace o hospodářských výsledcích, finanční situaci a podnikatelské činnosti
 - 2.2 Informace o předpokládané hospodářské a finanční situaci
 - 2.3 Informace o způsobu odměňování řídicích, statutárních a dozorčích orgánů společnosti
 - 2.4 Informace o právech a povinnostech dle typu cenného papíru
 - 2.5 Informace o odměnách auditorům společnosti
- 3 SAMOSTATNÁ ČÁST
 - 3.1 Informace o vnitřní kontrole a přístupu k rizikům
 - 3.2 Informace o složení řídicích orgánů
 - 3.3 Informace o kodexech řízení a správy společnosti
 - 3.4 Ostatní informace
- 4 ÚČETNÍ ZÁVĚRKA
- 5 DOPLŇKOVÉ INFORMACE NEUVEDENÉ V ÚČETNÍ ZÁVĚRCE
 - 5.1 Události nastalé po rozvahovém dni
 - 5.2 Aktivity v oblasti výzkumu a vývoje
 - 5.3 Aktivity v oblasti ochrany životního prostředí
 - 5.4 Aktivity v oblasti pracovněprávních vztahů
 - 5.5 Informace o organizačních složkách v zahraničí
- 6 ZPRÁVA O VZTAZÍCH
 - 6.1 Struktura vztahů ve skupině
 - 6.2 Úloha společnosti ve skupině
 - 6.3 Způsob a prostředky ovládnutí
 - 6.4 Přehled jednání učiněných na popud nebo v zájmu ovládající osoby
 - 6.5 Přehled smluv a plnění
 - 6.6 Závěr
- 7 ZPRÁVA AUDITORA

V Brně dne 12. 5. 2016

ŠMERAL BRNO a.s. ③
658 25 Brno, Křenová 65c



generální ředitel

1 Zpráva o podnikatelské činnosti a stavu majetku společnosti

Vážení akcionáři, dámy a pánové,

naše společnost Šmeral Brno a.s. docílila v roce 2015 tržeb za dodávky výrobků, zboží a služeb ve výši 634,5 mil. Kč. Přímé vývozy na zahraniční trhy přesáhly 43 % objemu produkce společnosti. Ve společnosti pracovalo v minulém roce 472 zaměstnanců v přepočtených stavech, přičemž produktivita z výše uvedených tržeb dosáhla 1,35 mil. Kč na zaměstnance. Ve srovnání s rokem 2014 se tato produktivita snížila z 1,50 mil. Kč na zaměstnance o 10,- %.

Valná hromada vytýčila pro rok 2015 následující podnikatelský záměr:

1. Udržet společnost v zisku ve výši minimálně 6 mil. Kč.

Za rok 2015 bylo dosaženo zisku po zdanění 5,1 mil. Kč

2. Na zajištění technického vývoje a inovací vyčlenit částku ve výši 8 mil. Kč. Přitom se v řešeních zaměřit především na realizovatelné cíle s ekonomickou návratností a to především:

- Výrobní dokumentaci prototypu stroje LZKP 2500

- Vývoj modifikovaného prototypu stroje KV 70

Pro rok 2015 byl vypracován plán kapacit a prostředků technického rozvoje ve výši cca 9,6 mil. Kč.

Stroj LZKP 2500 byl v průběhu roku 2015 přetypován na LMZP 2500 a byl v úzké spolupráci se ZČU Plzeň dokončen virtuální prototyp stroje. Byla tak zdárně dokončena 1. etapa projektu realizovaného v rámci Centra kompetence, který figuruje v programu Technologické agentury ČR. Prototyp stroje byl zaregistrován v Rejstříku informací o výsledcích, tedy ve veřejné databázi výsledků VaV. Další etapou (2016-2019) bude zpracování kompletní výrobní dokumentace – rychlost zpracování závisí na množství realizovaných obchodních případů a kapacitních možnostech technického úseku společnosti.

Vývoj prototypu KV 70 byl během roku neustále ovlivňován a změnován novými poznatky z provozu dříve realizovaného prototypu stroje KV120. Na základě nově získávaných technologických zkušeností do vývoje vstupovaly neustále se měnící požadavky potenciálního zákazníka. Vývoj je aktuálně ve fázi dokončené projektové dokumentace a 3D modelu. Úkol bude dokončen v letošním roce.

3. S cílem rozšíření a zefektivnění výrobních procesů v oblasti výroby nástrojů PKV.

Především docílit zkvalitnění nitridace a přesnosti výroby PKV nástrojů pomocí plynulého začlenění nových investičních celků do běžné praxe včetně sledování a vyhodnocování vývoje inovace produktu a procesu.

Během roku 2015 se podařilo řádně dokončit dotační projekt Inovace, který byl realizován v celkové výši uznatelných nákladů cca 74 mil. Kč. Z původně přislíbené dotace ve výši 29,7 mil. Kč se podařilo vyčerpat 28,5 mil. Kč. Projekt je pochopitelně nutné obhájit před budoucími kontrolami agentury CzechInvest, MPO ČR a MF ČR.

V rámci tohoto projektu se podařilo získat do strojního parku nové 5-osé obráběcí centrum Reiden, nový měřicí systém Mitutoyo, novou nitridační pec, novou pásovou pilu Bomar a GO horizontky W200.

Návratnosti klíčových investic jsou sledovány a měsíčně vyhodnocovány na poradách TOP vedení firmy. Výsledky naplňují původně plánované hodnoty návratnosti investic především v posledních hodnocených měsících.

4. V oblasti personální v roce 2015 pokračovat ve zvyšování technického vzdělávání zaměstnanců ve všech kategoriích a zkvalitnit stav v této oblasti i náborem nových zaměstnanců zejména ze středních technických škol. Monitorovat další možnosti čerpání dotací na vzdělávání v roce 2015 dle vyhlášených výzev a pružně reagovat na možnosti čerpání těchto zdrojů.

V roce 2015 byl realizován kurz pro obráběče kovů „Prohlubování kvalifikace pro obráběče kovů se zaměřením na strojírenskou kusovou výrobu“, hrazený z prostředků ESF v projektu „Vzdělávejte se pro růst v Jihomoravském kraji II“ v celkové výši 184 000,-Kč. Kurz absolvovalo celkem 7 zaměstnanců, absolventů škol, kteří nastoupili do pracovního poměru.

V rámci spolupráce se středními odbornými školami jsme získali pro celoroční praxi v rámci studia 2 žáky oboru strojní zámečnick s cílem získat je do pracovního poměru. Dále umožňujeme v útvaru konstrukce brigády studentům vysokých škol, abychom je motivovali po ukončení studia k nástupu do pracovního poměru.

Vážení akcionáři, podnikatelský záměr na rok 2015 byl v představenstvu projednán s konstatováním nutnosti zvýšení schopností technického rozvoje a rychlejších inovací směrem k uspokojování potřeb našich zákazníků a to především mechanizací, automatizací a robotizací technologických procesů v kovárenství. Byla konstatována malá účinnost v oblasti získávání lidských zdrojů především v technických profesích. Tyto skutečnosti vedly k splnění úkolů roku 2015 tak, jak bylo v této zprávě konstatováno.

Stav majetku akciové společnosti je popsán v dalších částech výroční zprávy a především v účetní závěrce k 31. 12. 2015, která je nedílnou součástí výroční zprávy.

V průběhu účetního období došlo k přezkoumání fyzického stavu skladu nedokončené výroby provozu Slévárna. Bylo zjištěno, že skutečný stav skladu je dle odborného odhadu nižší. Byla provedena analýza, na základě které bylo zjištěno, že k nesouladu evidenčního a fyzického stavu došlo z rozhodující části v minulých obdobích. Na základě této skutečnosti byl zjištěný rozdíl ve výši 27.598 tis. Kč proučtován proti jinému výsledku hospodaření minulých let.

Hodnota vlastního majetku připadajícího na 1 akcii si zachovala i přes tuto skutečnost v roce 2015 hodnotu 1 005,- Kč a tato přesahuje její nominální hodnotu. V roce 2015 se podařilo dosáhnout sociálního konsenzu v oblasti plnění

závazků z uzavřené Kolektivní smlouvy. Ve společnosti proběhl v dubnu 2016 úspěšně 6. prodlužovací audit a společnost je oprávněna se prokazovat certifikátem EN ISO 9001:2008 od společností TÜV NORD. Nově úspěšně proběhl certifikační audit pro EN ISO 14001:2004.

Vážení akcionáři, společnost Šmeral Brno a.s. nevlastní k 31. 12. 2015 vlastní akcie nebo zatímní listy, rovněž nenabyla akcie nebo zatímní listy své ovládající osoby.

Vážení akcionáři, výsledky společnosti Šmeral Brno a.s. byly ověřeny auditorskou firmou TPA Horwath Audit s.r.o., která o výsledcích roku 2015 podala následující výrok:

„Podle našeho názoru účetní závěrka ve všech významných ohledech podává věrný a poctivý obraz aktiv a pasiv společnosti Šmeral Brno a.s. k 31. 12. 2015 a nákladů a výnosů a výsledku jejího hospodaření a peněžních toků za rok končící 31. 12. 2015 v souladu s českými účetními předpisy.“

Vážení akcionáři, představenstvo společnosti vytýčilo pro rok 2016 následující podnikatelský záměr:

1. Dosáhnout zisku ve výši minimálně 5 mil. Kč.
2. Na zajištění technického vývoje a inovací vyčlenit částku ve výši 8 mil. Kč. Přitom se v řešeních zaměřit především na realizovatelné cíle s ekonomickou návratností a to především:
 - Vývoj prototypu stroje LMZ 7000
 - Dokončení vývoje a výrobní dokumentace stroje KV70D
 - Dokončení vývoje a výrobní dokumentace LMZP 2500
3. V oblasti personální v roce 2016 pokračovat ve zvyšování technického vzdělávání zaměstnanců ve všech kategoriích a zkvalitnit stav v této oblasti i náborem nových zaměstnanců zejména ze středních a vysokých škol technického zaměření. Monitorovat další možnosti čerpání dotací na vzdělávání v roce 2016 dle vyhlášených výzev a pružně reagovat na možnosti čerpání těchto zdrojů.

Vážení akcionáři, v užší spolupráci při řešení výrobních a technologických potřeb našich hlavních zákazníků, zvýšení kvality a úrovně našich služeb a řešení technického rozvoje v souvislosti s mechanizací, automatizací a robotizací technologických procesů v kovárství spatřuje představenstvo společnosti i nadále cestu k zajištění úspěšného rozvoje a pokračování úspěšné značky ŠMERAL.

2 Zpráva emitenta kótovaných cenných papírů

Obchodní jméno společnosti zní: Šmeral Brno a.s.

IČ: 46 34 61 39

Sídlo společnosti: Křenová 65c, 658 25 Brno

DIČ : CZ 46 34 61 39

Bankovní spojení : 6504 - 621/0100

Rok založení : 1992

(dříve Šmeralovy závody, státní podnik)

ŠMERAL BRNO a.s. byla založena notářským zápisem FNM ČR se sídlem v Praze 1, Gorkého náměstí 32 ve formě „ Prohlášením o zakladatelské listině k založení akciové společnosti podle par. 56 a násl. a par. 154 a násl. Obchodního zákoníku“ ze dne 18.4.1992 č.j. 5 NZ 251/92, 5 A 304/92.

Předmětem podnikání Šmeral Brno a.s. dle zápisu v obchodním rejstříku je:

Obráběčství

Silniční motorová doprava - nákladní vnitrostátní provozovaná vozidla o největší povolené hmotnosti do 3,5 tuny včetně, - nákladní vnitrostátní provozovaná vozidla o největší povolené hmotnosti nad 3,5 tuny, - nákladní mezinárodní provozovaná vozidla o největší povolené hmotnosti do 3,5 tuny včetně, - nákladní mezinárodní provozovaná vozidla o největší povolené hmotnosti nad 3,5 tuny

Opravy silničních vozidel

Pokrývačství, tesařství

Projektová činnost ve výstavbě

Výroba, obchod a služby neuvedené v přílohách 1 až 3 živnostenského zákona

Výroba, instalace, opravy elektrických strojů a přístrojů, elektronických a telekomunikačních zařízení

Zámečnictví, nástrojařství

Slévárenství, modelářství

Společnost je zapsána u Krajského soudu Brno, pracoviště Husova15, 601 95 Brno, oddíl B, vložka 718.

Emitent ovládá více než 10% na hlasovacích právech na valné hromadě následujících společností:

Název	Účast v %
SCO-TRADE s.r.o.	0
Modelárna, s.r.o.	100
Šmeral – Iberica, s. a. Španělsko	51
Gastro Factor, s.r.o. Brno	63
Elektro Sochor, s.r.o. Brno	100

Společnost vlastní 51% podíl v pořizovací ceně Kč 1.115 tisíc v akciové společnosti Šmeral Iberica, S. A., která je registrovaná ve Španělsku.

Větší než 5% podíl na hlasovacích právech emitenta dosahovala k datu roční účetní závěrky společnost - B.G.M. holding, a.s., IČ 43873871, a to 55,3%.

2.1 Informace o hospodářských výsledcích, finanční situaci a podnikatelské činnosti

Tržby dle hlavních činností jsou uvedeny v následující tabulce

Druh tržeb	Celkem			Tuzemsko			Zahraničí		
	2015	2014	2013	2015	2014	2013	2015	2014	2013
Tvářecí stroje, výrobní zařízení, náhradní díly	209 601	132 042	200 593	109 045	96 422	77 161	100 556	35 620	123 432
Odlitky z oceli	74 454	95 345	106 463	37 844	41 039	37 977	36 610	54 306	68 486
Práce ve mzdě	141 767	221 501	258 249	89 108	85 463	97 960	52 659	136 038	160 289
Nástroje a nářadí	49 970	38 391	49 463	48 368	32 440	42 903	1 602	5 951	6 560
Modely	1 822	1 055	466	405	830	399	1 417	225	67
Generální opravy	129 914	206 915	40 309	65 647	164 597	37 379	64 267	42 318	2 930
Služby, montážní výkony	6 008	5 796	24 974	4 746	1 262	19 909	1 262	2 052	5 065
Nájemné	5 390	6 087	6 045	5 390	6 087	6 045	0	0	0
Obchodní zboží	15 589	23 424	38 437	0	2 082	0	15 589	21 342	38 437
Celkem	634 515	730 556	724 999	360 553	430 222	319 733	273 962	297 852	405 266

Údaje o závislosti emitenta na patentech nebo licencích, průmyslových, obchodních nebo finančních smlouvách nebo nových výrobních procesech, jestliže mají zásadní význam pro podnikatelskou činnost nebo ziskovost emitenta.

Šmeral Brno a.s. je majitelem vlastního patentu, název a doba platnosti viz tabulka. Má význam jak podnikatelský, tak i pro ziskovost daného výrobku.

Druh patentu	Číslo přihlášky	Ochrana v zemi	Název	Platnost od
UV	I9355 U1	CZ	Expertní systém	23. 3. 2009

Jinak společnost ve svém podnikání není závislá na jakýchkoliv cizích patentech, licencích, průmyslových či jiných obchodních smlouvách.

Součástí přílohy k účetní závěrce je přehled nemovitostí a jejich zatížení zástavním právem.

Mezi datem účetní závěrky a sestavením Výroční zprávy společnosti a jejich předáním mimo účetní jednotku nenastaly žádné významné skutečnosti, které by negativně ovlivnily finanční pozici společnosti.

Hlavní investice provedené ve 3 posledních účetních obdobích

Rok 2015

V roce 2015 byly dokončeny investice popsané níže:

- 1) Nákup 5ti-osého obráběcího centra Reiden včetně kompletního příslušenství – 35,3 mil. Kč.
- 2) Nákup nové plynové nitridační pece s automatickým řízením – 10,9 mil. Kč.
- 3) Nákup nového 3D souřadnicového systému Mitutoyo včetně příslušenství – 6,1 mil. Kč.
- 4) Nákup nové pásové pily Extend - 1,5 mil. Kč.
- 5) Výstavba nového metrologického pracoviště – 3,1 mil. Kč.
- 6) Generální oprava horizontky W 200HC – 16,7 mil. Kč

Dále byl zrekonstruován vstupní prostor do společnosti – vrátnice v hodnotě 862 tis Kč.

Rok 2014

V rámci dotačního projektu MPO – INOVACE bylo v započato několik významných investic, které byly vzhledem k jejich rozsahu vyúčtovány až v průběhu roku 2015. Zásadním hlediskem pro tyto investice byla spoluúčast poskytovatele dotace ve výši 40% ustatelných nákladů, přičemž projekt byl schválen s cílovou částkou těchto nákladů ve výši 120 milionů korun. Projekt byl vypsán za účelem inovace procesu a produktu v oblasti PKV nástrojů.

Postupně byly v roce 2014 a 2015 realizovány následující investice v těchto finančních objemech:

- 1) Nákup 5ti-osého obráběcího centra Reiden včetně kompletního příslušenství – 35,3 mil. Kč.
- 2) Nákup nové plynové nitrídační pece s automatickým řízením – 10,9 mil. Kč.
- 3) Nákup nového 3D souřadnicového systému Mitutoyo včetně příslušenství – 6,1 mil. Kč.
- 4) Nákup nové pásové pily Extend - 1,5 mil. Kč.
- 5) Výstavba nového metrologického pracoviště – 3,1 mil. Kč.
- 6) Generální oprava horizontky W 200HC – 16,7 mil. Kč
- 7) Nákup nového expertního softwaru pro vyhodnocování kvality PKV v širších souvislostech – 0,95 mil. Kč.

Všechny výše popsané investice byly vytipovány na základě dlouhodobých rozborů a strategických rozhodnutí a je jim neustále věnována náležitá péče. Inkasování dotačních zdrojů bylo možné cca od června 2015.

V rámci každoročních investic bylo v roce 2014 vynaloženo 5,250 mil. Kč. Hlavními položkami je pořízení nového HW serveru pro zabezpečení stabilní a rychlé sítě, dále modernizace karuselu SKQ20 na CNC provedení včetně výměny ložiska. V hlavní budově došlo ke kompletní rekonstrukci sociálních zařízení ve třech patrech.

Rok 2013

Investiční výdaje v roce 2013 činily 16,548 mil. Kč. V Oblasti modernizace byla realizována modernizace karuselu SKJ 32 nákladem 881 tis. Kč, byly pořízeny nová elektrovřetena na frézovací a obráběcí centra Ferrari v objemu 1 031 tis. Kč, V provozu slévárny byl z důvodu zvýšení efektivitu výroby realizován přesun a modernizace pracovišť dokončovacích a čistících operací do hal formovny nákladem 2 804 tis. Kč.

V dalším bylo investováno do vybavení frézařských, karuselářských a horizontkářských pracovišť speciální nářadí a nástroje 8 178 tis. Kč, do nákupu modelových zařízení pro další výrobu částka 1 286 tis. Kč. Do inventáře a obnovy vybavení kanceláří bylo vynaloženo 358 tis. Kč, bylo pořízeno 15 kusů osobních počítačů v objemu 219 tis. Kč a další drobné dovybavení. Byly koupeny dva osobní automobily Škoda pro potřeby výrobního a obchodního úseku v hodnotě 908 tis. Kč. Na nákup software a prodloužení uživatelských licencí bylo vynaloženo celkem 789 tis. Kč, nejvýznamnějším bylo pořízení nového software Kiss soft pro výpočet ozubení a tvorbu modelů ozubených kol, Společnost v roce 2013 splatila 18,5 mil. Kč investičních úvěrů čerpaných na pořízení dlouhodobého majetku v předchozích obdobích.

Informace o politice vývoje nových výrobků za poslední tři účetní období

V roce 2015 byly nejvýznamnější vývojové kapacity věnovány projektu MF75, který ve 2. polovině roku přešel do vlastnictví nově vzniklé soukromé společnosti. Za období cca 4 minulých let byl v ŠB navržen, vyroben a testován prototyp tohoto zařízení.

Dalším stěžejním vývojovým úkolem bylo řešení konstrukce kovacíh válců. Na základě zkušeností s prvním prototypem stroje, poznatků a přání zákazníka bylo zpracováno mnoho variantních návrhů nových strojů KV120 a KV70. Na začátku roku 2016 dále probíhají jednání o konečné podobě těchto strojů.

Značné kapacity vývoje byly využity na řešení zadání španělského zákazníka, který požadoval posílení stojanu LZK 1600 na stojan s vlastnostmi „LZK 2200“. Celkem bylo zpracováno asi 14 návrhů řešení a proběhlo několik jednání, na kterých bylo konstatováno dosažení výsledků, nicméně se tento úkol pravděpodobně nepodaří přetvořit na obchodní případ.

Za účelem rozšíření sortimentu probíhalo po celý rok dokončení virtuálního prototypu stroje LMZP 2500 (dříve označeno jako LZKP 2500). Prototyp byl řešen v rámci Centra kompetence a na konci roku byl zařazen do Rejstříku informací o výsledcích. Veškeré vývojové úkoly probíhali v úzké spolupráci se ZČU Pízeň, přičemž byl kladen důraz na potřeby a přání potenciálních zákazníků. Významnou podporu při všech úkolech představovalo nově zavedené výpočtové pracoviště MKP.

V následující tabulce je uveden přehled významných zákaznických řešení za uplynulá účetní období:

Účetní období - rok 2015 – významná řešení
* GO a modernizace stroje LZK 2500P
* výrobní dokumentace a zkoušky stroje KHZ 4
* výrobní dokumentace a zkoušky stroje KHZ 8A
* GO a modernizace stroje LZK 3150B
* GO a modernizace stroje LKM 2500 na LZK 2500P
* GO stroje LE 400/D
* GO stroje LDO 500A
* GO stroje LKOA 200
* SO stroje LE 250
* SO stroje PKZZ 1250
Účetní období - rok 2014 – významná řešení
* výrobní dokumentace a zkoušky automatizované linky TWK 3500/4000 B
* výrobní dokumentace a zkoušky stroje LMZ 4000
* výrobní dokumentace a zkoušky stroje LDO 500 ASA
* výrobní dokumentace a zkoušky stroje KV120
* výrobní dokumentace a zkoušky stroje KHZ8A

* výrobní dokumentace a zkoušky stroje ULS 70RB
* GO stroje LZK 1600P
* GO stroje LKOA 200
* GO stroje LDO 500A
* GO stroje LZK 4000B
Účetní období - rok 2013 – významná řešení
* výrobní dokumentace a zkoušky linky LLR400
* výrobní dokumentace a zkoušky stroje ULS 70 RB
* výrobní dokumentace a zkoušky lisu KHZ4A
* výrobní dokumentace a zkoušky projektu Hermetické uzávěry
* GO lisu MKP 1500
* GO stroje UL 45A
* GO stroje EUMUCO 3000
* nástroje PKV pro zákazníky ze zemí EU

Tabulka zisku připadajícího na jednu akcii a výše dividendy za poslední 3 roky

	Stav k 31. 12. 2015	2015	2014	2013
1.	Aktiva celkem	829 329	918 900	819 723
2.	Pohledávky celkem	172 099	191 567	145 728
3.	Vlastní kapitál	454 496	477 448	460 120
4.	Základní kapitál	451 910	451 910	451 910
5.	Závazky celkem	102 276	178 648	140 506
6.	Emise dluhopisů	--	--	--
7.	Hodnota vlastního kapitálu připadající na 1 akcii	1 005 Kč	1 056 Kč	1 018 Kč
8.	Hospodářský výsledek	5 102	18 279	15 855
9.	Zisk na akcii	11,29Kč	40,45Kč	35,09 Kč
10.	Výše dividendy na akcii	--	--	--

2.2 Informace o předpokládané hospodářské a finanční situaci

Současnou finanční situaci lze považovat za stabilizovanou, akciová společnost má vypořádány své závazky vůči státnímu rozpočtu, zdravotním pojišťovnám a orgánům sociálního pojištění. Rovněž s nimi nemá smluven splátkový kalendář.

Změny v přijatých úvěrech

V kategorii dlouhodobých úvěrů byly k 31. 12. 2014 evidovány úvěry v celkové hodnotě 9 049 tis. Kč. V roce 2015 byly čerpány nové úvěry směřované k nákupu nových technologických zařízení a strategických zásob v objemu 99 840 tis. Kč. Splátky již poskytnutých úvěrů představovaly hodnotu 25 693 tis. Kč a účetní převod z kategorie dlouhodobých do kategorie krátkodobých úvěrů částku 23 732 tis. Kč. Celkem tedy objem dlouhodobých úvěrů v průběhu roku 2015 vzrostl o 50 415 tis. Kč na 59 464 tis. Kč.

Objem krátkodobých úvěrů majících přímou souvislost s financováním konkrétních obchodních dodávek roku 2015 a 2016 meziročně poklesl o 35 329 tis. Kč a k 31. 12. 2015 představoval částku 166.870 tis. Kč. Mimo to je v kategorii krátkodobých úvěrů evidována krátkodobá část dlouhodobých úvěrů v objemu 23 732 tis. Kč.

Celkem se objem přijatých úvěrů meziročně zvýšil o 6 469 tis. Kč na 250 066 tis. Kč. Hlavní příčinu tohoto nárůstu představují investiční úvěry, u krátkodobých provozních úvěrů došlo naopak k poměrně významnému poklesu.

Předpokládané záměry pro rok 2016

Naše výrobní a obchodní činnost zůstává i nadále zaměřena zejména na naše klasické výrobní obory, tj. tvářecí stroje, generální opravy tvářecích strojů vlastní i cizí výroby, výrobu náhradních dílů a zvláštního příslušenství k tvářecím strojům, výrobu nástrojů a nářadí.

Z významných exportních zakázek našeho hlavního programu pro rok 2016 je možno jmenovat např. dodávku kovacího lisu LZK 4000 mexickému odběrateli, dále dodávku kovacího lisu 2500 t ruskému zákazníkovi, generální opravu kovacího lisu 3150 t pro Německo nebo výrobu tří bucharů určených do Ruska a další. Společnost se bude i nadále zaměřovat i na mimoevropské trhy, především jihovýchodní Asii. Bude např. pokračováno ve spolupráci s thajskými kovárnami na modernizaci jejich výrobní základny. Společnost bude působit na japonském trhu, kde aktivně pracuje prostřednictvím obchodního zastoupení. V severoamerickém a jihoamerickém teritoriu bude probíhat spolupráce s místními kovárnami především v oblasti dodávek nástrojů a náhradních dílů.

Na tuzemském trhu je možno poukázat na pokračující spolupráci se společnostmi Škoda Auto a.s. a Strojmetal Aluminium Forging s.r.o. Pro firmu Škoda Auto i v roce 2016 pokračujeme v dodávkách válcovacích nástrojů, náhradních dílů a provádíme generální opravy v provozu Kovárna. Pro společnost Strojmetal Aluminium Forging bude v druhém pololetí roku 2016 dodána další tvářecí linka sestávající z kovacího lisu, ostřihovacího lisu a kovacího válců. Jde o pokračování v dlouhodobé spolupráci s touto společností, jejíž výrobní základna nese z významné části značku Šmeral. Z dalších významných partnerů je možno vybrat např. společnost Ostroj, Tawesco nebo Taforge.

V zájmu vytížení kapacit budeme nadále kooperovat a výrobní a obchodní činnost ve výše uvedených oborech doplňovat pracemi výrobní povahy. V roce 2016 bude např. dokončena dodávka 21. a 22. zařízení pro protonovou terapii GANTRY belgickému odběrateli a je objednáno i 23. zařízení s realizací v roce 2017. Pokračujeme v dodávkách obráběných dílů pro ropný průmysl s odběrateli v Malajsii, Singapuru, Brazílii, USA a Spojeném

království. Dodávky budou probíhat po celý rok 2016 a v této spolupráci hodláme pokračovat i v dalších obdobích. Mimo výše uvedené spolupracujeme s řadou dalších, především tuzemských odběratelů.

Na rok 2016 plánujeme dosažení zisku ve výši minimálně 5 mil. Kč. Přiměřenou část finančních prostředků budeme i v tomto roce směřovat do oblasti technického rozvoje se zaměřením na zvýšení konkurenceschopnosti našich výrobků z oblasti tváření. Prostředky směřované v roce 2016 do oblasti investic budou i nadále zaměřeny především na modernizaci výrobní základny s cílem zvyšování kvality a konkurenceschopnosti výrobků. Část zdrojů použijeme na rekonstrukci budov.

2.3 Informace o způsobu odměňování řídicích, statutárních a dozorčích orgánů společnosti

Odměny představenstva a dozorčí rady byly v roce 2015 vyplaceny na základě Smlouvy o výkonu funkce a Rozhodnutí Valné hromady společnosti konané dne 17. 6. 2015 ve výši Kč 4.440 tisíc pro představenstvo a ve výši Kč 1.860 tisíc pro dozorčí radu. Žádné tantiémy, jejichž výplata podléhá rozhodnutí valné hromady, vypláceny nebyly.

Odměny jednatelů vyplacené statutárním orgánům a vedoucím pracovníkům od dceřiných společností za rok 2015 činily Kč 1.238 tisíc.

Mzdové náklady 6 ředitelů jednotlivých úseků za rok 2015 činily Kč 3 570 tisíc. Poskytnuté plnění ve formě životního pojištění ve prospěch řídicích pracovníků činilo Kč 326 tisíc.

Členové představenstva nemají v držení žádné akcie společnosti, členové dozorčí rady drží celkem 5 ks akcií společnosti a ředitelé jednotlivých úseků nemají v držení žádné akcie společnosti Šmeral Brno a.s.

Společnost neposkytla žádná další plnění nebo ručení statutárním a dozorčím orgánům společnosti.

2.4 Informace o právech a povinnostech dle typu cenného papíru

Akcie společnosti mají podobu zaknihovaných cenných papírů.

Základní kapitál společnosti činí 451 910 000,- Kč

Rozdělení na 451 910 akcií na majitele, jmenovitá hodnota akcie činí 1000,- Kč a jejich ISIN CS 0005029354.

Valná hromada společnosti konaná dne 31. 1. 2005 rozhodla o vyřazení kotovaných akcií společnosti Šmeral Brno a.s., ISIN: CS0005029354 z obchodování na oficiálním trhu organizovaném společností RM-Systém, a.s. Na základě splnění všech zákonem stanovených podmínek rozhodl RM-Systém, a.s. o vyloučení akcií Šmeral Brno a.s., ISIN: CS0005029354 z obchodování na oficiálním trhu k datu 30. 4. 2005. Akcie jsou registrované v Centrálním depozitáři cenných papírů, a.s., Rybná 14, 110 05 Praha 1 a převoditelné na Burze RM-Systému v souladu se zákonnými předpisy.

S každou akcií o jmenovité hodnotě 1000,- Kč je spojen jeden hlas.

Společnost v minulých letech ani v roce 2015 nevyplácela dividendy. Společnost neemitovala dluhopisy.

Společnost je součástí konsolidačního celku B.G.M. holding a.s.

Práva vyplývající z akcie jsou dána stanovami Šmeral Brno a.s. a platnými právními předpisy.

2.5 Informace o odměnách auditorům společnosti

Náklady na statutárního auditora v roce 2015 činily Kč 304 tisíc.

3 Samostatná část

3.1 Informace o vnitřní kontrole a přístupu k rizikům

Kontrola interních procesů jednotlivých oddělení spadá plně do kompetence a odpovědnosti jednotlivých členů vrcholového vedení. Členové vrcholového vedení jsou v rámci vnitřní kontroly odpovědní za spolehlivost a sdílení informací, dodržování obecně závazných právních norem, normy EN ISO 9001:2008, EN ISO 14001:2004 a interních předpisů, ochranu majetku a správné využívání dlouhodobého majetku, dosahování stanovených ukazatelů a podnikatelských cílů.

Ve vztahu k procesu účetního výkaznictví vzniká riziko v důsledku nevhodnosti nebo selhání vnitřních procesů, lidských chyb či selhání systémů. Společnost tato rizika monitoruje a přijímá opatření, která se zaměřují na minimalizaci těchto rizik.

Nezbytnou součástí systému kontroly jsou vnitřní směrnice společnosti, jejichž podstatou je určení postupů, odpovědných osob i termínů jednotlivých úkonů. Všechny aktuální interní předpisy a směrnice, využívané Šmeral Brno a.s. jsou zveřejněny na intranetu společnosti. Základem všech procesů ve společnosti je soustava norem integrovaného systému managementu, ověřená certifikací dle EN ISO 9001:2008 a EN ISO 14001:2004 od společnosti TÜV NORD CERT GmbH.

3.2 Informace o složení řídicích orgánů

Údaje o statutárních a dozorčích orgánech

Statutární orgány v účetním období:

Jméno	Adresa	funkce	Od (datum)	Do (datum)
Ing. Adamec Ladislav	Praha 7, Milady Horákové 56	Předseda představenstva	1.1.2015	31.12.2015
Ing. Novák Vladimír	Hradec Králové, Jablonoňová 584	Místopředseda představenstva	1.1.2015	17.6.2015
Bc. Voneš Radek	Brno – Soběšice, Drápelova 380/7	Místopředseda představenstva	18.6.2015	31.12.2015
Ing. Halouska Jan	Praha 8, Kubíkova 1180/9	Člen představenstva	1.1.2015	31.12.2015
Ing. Štěrba Jan	Praha 3, Za žižkovskou vozovnou 18	Člen představenstva	1.1.2015	31.12.2015
Ing. Sedláček Vojtěch	Praha 3, Květinová 371/14	Člen představenstva	1.1.2015	31.12.2015
Ing. Sochor Zdeněk	Zastávka, Babická 578	Člen představenstva	18.6.2015	31.12.2015
Ing. Adamec Martin	Praha 5, K zahrádkám 997/19	Člen představenstva	18.6.2015	31.12.2015

Dozorčí orgány v účetním období:

Jméno	Adresa	Funkce	Od (datum)	Do (datum)
Lorencová Dana	Praha 4, Majerského 2049	Předseda DR	1.1.2015	31.12.2015
Pouchová Marcela	Praha 4, Čumpelíkova 1061/37	Místopředseda DR	1.1.2015	31.12.2015
Ing. Jiří Zoufalý	Brno, Svážná 396/5	Člen DR	1.1.2015	31.12.2015

3.3 Informace o kodexech řízení a správy společnosti

Kodex ve společnosti Šmeral Brno a.s., kterým se zaměstnanci společnosti řídí, má následující podobu a je zveřejněn na úvodní stránce intranetu společnosti.

„Veškerá naše činnost musí směřovat k cíli být neopomenutelným dodavatelem v segmentu tvářecích strojů a dalších výrobků a služeb strojírenského charakteru. Vizitkou naší každodenní práce musí být dodávky kvalitních produktů v dohodnutém množství a v požadovaných termínech, které vytváří image společnosti jako spolehlivého partnera při uspokojování potřeb zákazníka či překonávání jeho potíží. Při naplňování vytyčených cílů a budování značky Šmeral Brno jako dodavatele do mnoha zemí světa se 150-letou tradicí spoléháme na naše zaměstnance. Proto od zaměstnanců na všech pracovních pozicích očekáváme profesionální pracovní výkon a týmový přístup k řešení problémů.“

3.4 Ostatní informace

Žádné.

4 Účetní závěrka

Zobrazená účetní závěrka byla schválena statutárním orgánem.

ÚČETNÍ ZÁVĚRKA

za období od 1.1.2015 do 31.12.2015

Šmeral Brno a.s.

Datum sestavení: 12.5.2016

ŠMERAL BRNO a.s. ③
658 25 Brno, Křenová 65c

Statutární orgán:

Ing. Jiří Zoufalý



Šmeral Brno a.s.

IČ: 46 34 61 39

Brno, Křenová 261/65c



ROZVAHA

k 31.12.2015

v celých tisících CZK

Řádek	Běžné období			Minulé období Netto
	Brutto	Korekce	Netto	
AKTIVA CELKEM	1 862 785	-1 033 456	829 329	918 900
B. Dlouhodobý majetek	1 296 149	-917 136	379 013	332 767
I. Dlouhodobý nehmotný majetek	19 235	-18 557	678	754
3 Software	19 235	-18 557	678	630
7 Nedokončený dlouhodobý nehmotný majetek	0		0	124
II. Dlouhodobý hmotný majetek	1 241 665	-897 554	344 111	330 589
1 Pozemky	105 354		105 354	105 687
2 Stavby	317 136	-208 087	109 049	107 389
3 Samostatné hmotné movité věci a soubory hmotných movitých věcí	816 751	-688 728	128 023	93 584
7 Nedokončený dlouhodobý hmotný majetek	2 424	-739	1 685	5 044
8 Poskytnuté zálohy na dlouhodobý hmotný majetek	0		0	18 885
III. Dlouhodobý finanční majetek	35 249	-1 025	34 224	1 424
1 Podíly - ovládaná osoba	34 499	-275	34 224	1 315
2 Podíly v účetních jednotkách pod podstatným vlivem	0		0	109
3 Ostatní dlouhodobé cenné papíry a podíly	750	-750	0	0
C. Oběžná aktiva	566 618	-116 320	450 298	586 118
I. Zásoby	353 084	-97 568	255 516	345 280
1 Materiál	102 906	-35 113	67 793	63 163
2 Nedokončená výroba a polotovary	123 012	-14 260	108 752	170 394
3 Výrobky	81 632	-41 382	40 250	74 923
5 Zboží	41 891	-6 813	35 078	31 271
6 Poskytnuté zálohy na zásoby	3 643		3 643	5 529
III. Krátkodobé pohledávky	190 851	-18 752	172 099	191 567
1 Pohledávky z obchodních vztahů	186 504	-18 752	167 752	187 111
6 Stát - daňové pohledávky	3 789		3 789	0
7 Krátkodobé poskytnuté zálohy	524		524	4 235
9 Jiné pohledávky	34		34	221
IV. Krátkodobý finanční majetek	22 683	0	22 683	49 271
1 Peníze	150		150	207
2 Účty v bankách	22 533		22 533	49 064
D. Časové rozlišení	18	0	18	15
I. 1 Náklady příštích období	18		18	15

Řádek	Běžné období	Minulé období
PASIVA CELKEM	829 329	918 900
A. Vlastní kapitál	454 496	477 448
I. Základní kapitál	451 910	451 910
1 Základní kapitál	451 910	451 910
II. Kapitálové fondy	830	830
2 Ostatní kapitálové fondy	830	830
III. Fondy ze zisku	38 859	38 315
1 Rezervní fond	27 622	27 622
2 Statutární a ostatní fondy	11 237	10 693
IV. Výsledek hospodaření minulých let	-42 205	-31 886
2 Neuhrazená ztráta minulých let	-14 607	-31 886
3 Jiný výsledek hospodaření minulých let	-27 598	0
V.1. Výsledek hospodaření běžného účetního období /+/-/	5 102	18 279
B. Cizí zdroje	363 650	438 216
I. Rezervy	11 308	15 971
3 Rezerva na daň z příjmů	0	152
4 Ostatní rezervy	11 308	15 819
II. Dlouhodobé závazky	1 160	452
10 Odložený daňový závazek	1 160	452
III. Krátkodobé závazky	101 116	178 196
1 Závazky z obchodních vztahů	76 454	94 943
5 Závazky k zaměstnancům	8 199	8 575
6 Závazky ze sociálního zabezpečení a zdravotního pojištění	4 677	4 888
7 Stát - daňové závazky a dotace	3 442	6 720
8 Krátkodobé přijaté zálohy	7 312	58 060
10 Dohadné účty pasivní	1 032	5 010
IV. Bankovní úvěry a výpomoci	250 066	243 597
1 Bankovní úvěry dlouhodobé	59 464	9 049
2 Krátkodobé bankovní úvěry	190 602	234 548
C. Časové rozlišení	11 183	3 236
I. 1 Výdaje příštích období	826	2 628
2 Výnosy příštích období	10 357	608



Šmeral Brno a.s.

IČ: 46 34 61 39
Brno, Křenová 261/65c

VÝKAZ ZISKU A ZTRÁTY

za období od 1.1.2015 do 31.12.2015
v celých tisících CZK

Řádek	Běžné období	Minulé období
I. Tržby za prodej zboží	15 589	23 424
A. Náklady vynaložené na prodané zboží	-14 394	-21 917
+ Obchodní marže	1 195	1 507
II. Výkony	577 151	764 594
1 Tržby za prodej vlastních výrobků a služeb	618 927	707 132
2 Změna stavu zásob vlastní činnosti	-62 737	41 037
3 Aktivace	20 961	16 425
B. Výkonová spotřeba	-364 396	-528 497
1 Spotřeba materiálu a energie	-253 620	-411 409
2 Služby	-110 776	-117 088
+ Přidaná hodnota	213 950	237 604
C. Osobní náklady	-171 899	-177 393
1 Mzdové náklady	-119 664	-124 828
2 Odměny členům orgánů obchodní korporace	-6 300	-5 460
3 Náklady na sociální zabezpečení a zdravotní pojištění	-42 493	-43 857
4 Sociální náklady	-3 442	-3 248
D. Daně a poplatky	-1 269	-1 367
E. Odpisy dlouhodobého nehmotného a hmotného majetku	-36 650	-34 227
III. Tržby z prodeje dlouhodobého majetku a materiálu	6 620	483
1 Tržby z prodeje dlouhodobého majetku	5 039	80
2 Tržby z prodeje materiálu	1 581	403
F. Zůstatková cena prodaného dlouhodobého majetku a materiálu	-1 754	-268
1 Zůstatková cena prodaného dlouhodobého majetku	-334	0
2 Prodaný materiál	-1 420	-268
G. Změna stavu rezerv a opravných položek v provozní oblasti a komplexních nákladů příštích období	3 594	12 800
IV. Ostatní provozní výnosy	2 139	2 960
H. Ostatní provozní náklady	-12 419	-14 072
* Provozní výsledek hospodaření	2 312	26 520



Řádek	Běžné období	Minulé období
VI. Tržby z prodeje cenných papírů a podílů	700	0
J. Prodané cenné papíry a podíly	-200	0
VII. Výnosy z dlouhodobého finančního majetku	9 981	2 135
1 Výnosy z podílů v ovládaných osobách a v účetních jednotkách pod podstatným vlivem	9 981	2 135
X. Výnosové úroky	3	1
N. Nákladové úroky	-5 089	-4 628
XI. Ostatní finanční výnosy	3 406	1 940
O. Ostatní finanční náklady	-5 301	-4 710
* Finanční výsledek hospodaření	3 500	-5 262
Q. Daň z příjmů za běžnou činnost	-710	-2 979
1 Daň z příjmů za běžnou činnost (splatná)	-2	-3 325
2 Daň z příjmů za běžnou činnost (odložená)	-708	346
** Výsledek hospodaření za běžnou činnost	5 102	18 279
*** Výsledek hospodaření za účetní období	5 102	18 279
Výsledek hospodaření před zdaněním	5 812	21 258



Řádek	Běžné období	Minulé období
P. Stav peněžních prostředků a peněžních ekvivalentů na začátku účetního období	49 271	22 518
Z. Účetní zisk nebo ztráta z běžné činnosti před zdaněním	5 812	21 258
A.1. Úpravy o nepeněžní operace	-3 930	31 006
A.1.1. Odpisy stálých aktiv	36 650	34 227
A.1.2. Změna stavu opravných položek a rezerv	-3 594	-12 799
A.1.2.1 Změna stavu opravných položek	917	-6 266
A.1.2.2 Změna stavu rezerv	-4 511	-6 533
A.1.3. (Zisk) ztráta z prodeje stálých aktiv	-5 205	-80
A.1.4. Výnosy z podílů na zisku (-)	-9 981	-2 135
A.1.5. Vyúčtované nákladové úroky a vyúčtované výnosové úroky	5 086	4 627
A.1.5.1 Vyúčtované nákladové úroky	5 089	4 628
A.1.5.2 Vyúčtované výnosové úroky	-3	-1
A.1.6. Úpravy o ostatní nepeněžní operace	-26 886	7 166
A.* Čistý peněžní tok z provozní činnosti před zdaněním, změnami provozního kapitálu a mimořádnými položkami	1 882	52 264
A.2. Změna potřeby pracovního kapitálu	4 659	33 601
A.2.1. Změna stavu pohledávek z provozní činnosti a časového rozlišení aktivního	29 956	-39 491
A.2.2. Změna stavu krátkodobých závazků z provozní činnosti a časového rozlišení pasivního	-111 621	104 366
A.2.3. Změna stavu zásob	86 324	-31 274
A.** Čistý peněžní tok z provozní činnosti před zdaněním a mimořádnými položkami	6 541	85 865
A.3. Výdaje z plateb úroků s výjimkou kapitalizovaných úroků	-4 872	-4 890
A.4. Přijaté úroky	3	1
A.5. Zaplacená daň z příjmů za běžnou činnost a za doměrky daně za minulá období	-3 878	-6 374
A.7. Přijaté podíly na zisku (+)	9 981	2 135
A.*** Čistý peněžní tok z provozní činnosti	7 775	76 737
B.1. Výdaje spojené s pořízením stálých aktiv	-85 105	-34 482
B.2. Příjmy z prodeje stálých aktiv	759	80
B.*** Čistý peněžní tok vztahující se k investiční činnosti	-84 346	-34 402
C.1. Změna stavu dlouhodobých, popř. krátkodobých závazků	50 415	-14 631
C.2. Dopady změn vlastního kapitálu na peněžní prostředky	-432	-951
C.2.5. Přímé platby na vrub fondů	-432	-951
C.*** Čistý peněžní tok vztahující se k finanční činnosti	49 983	-15 582
F. Čisté zvýšení, resp. snížení peněžních prostředků	-26 588	26 753
D. Rozdíl D=P+F-R	0	0
R. Stav peněžních prostředků a peněžních ekvivalentů na konci období	22 683	49 271



Šmeral Brno a.s.

IČ: 46 34 61 39

Brno, Křenová 261/65c

PŘEHLED O ZMĚNÁCH VLASTNÍHO KAPITÁLU

za období od 1.1.2015 do 31.12.2015
v celých tisících CZK

	Základní kapitál a vlastní akcie	Ážio	Fondy z přecenění a přepočtů	Ostatní kapitálové fondy	Rezervní fond	Ostatní fondy ze zisku	Nerozdělené výsledky hospodaření	Celkem
Stav k 31.12.2013	451 910	0	0	830	27 622	10 644	-30 886	460 120
Transakce s vlastníky celkem	0	0	0	0	0	49	17 279	17 328
Překlasifikace a přesuny						49	-1 000	-951
Výsledek hospodaření za běžné období							18 279	18 279
Čisté nerealizované zisky (ztráty) celkem	0	0	0	0	0	0	0	0
Stav k 31.12.2014	451 910	0	0	830	27 622	10 693	-13 607	477 448
Transakce s vlastníky celkem	0	0	0	0	0	544	4 102	4 646
Překlasifikace a přesuny						544	-1 000	-456
Výsledek hospodaření za běžné období							5 102	5 102
Čisté nerealizované zisky (ztráty) celkem	0	0	0	0	0	0	-27 598	-27 598
Jiný výsledek hospodaření minulých let							-27 598	-27 598
Stav k 31.12.2015	451 910	0	0	830	27 622	11 237	-37 103	454 496



PŘÍLOHA K ÚČETNÍ ZÁVĚRCE

za období od 1.1.2015 do 31.12.2015

Šmeral Brno a.s.



1 Popis účetní jednotky

Firma:	Šmeral Brno a.s.
IČ:	46 34 61 39
Založení / Vznik:	Podpis společenské smlouvy 28.4.1992, zápis do obchodního rejstříku 1.5.1992
Sídlo:	Brno, Křenová 261/65c
Právní forma:	Akciová společnost
Spisová značka:	B.718, obchodní soud v Brně
Účetní období:	1. leden až 31. prosinec
Předmět podnikání:	Hlavním předmětem podnikání společnosti je výroba tvářecích strojů a jejich servis

1.1 Osoby podílející se více jak 20% na základním kapitálu účetní jednotky

Jméno / Firma	Podíl v %	
	Běžné období	Minulé období
BGM Holding a.s.	55,3%	55,3%

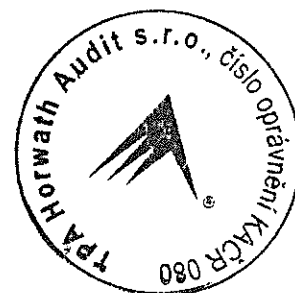
1.2 Změny a dodatky provedené v uplynulém účetním období v obchodním rejstříku

Upřesnění adresy společnosti.

Změny v představenstvu uvedeny v bodě 1.4.

1.3 Popis organizační struktury

Popis organizační struktury je uveden na konci přílohy.



1.4 Statutární orgány v průběhu účetního období

Jméno	Funkce	Od (datum)	Do (datum)
Ing. Ladislav Adamec, CSc.	předseda představenstva	1.1.2015	31.12.2015
Ing. Vladimír Novák	místopředseda představenstva	1.1.2015	17.6.2015
Bc. Radek Voneš	místopředseda představenstva	18.6.2015	31.12.2015
Ing. Vojtěch Sedláček	člen představenstva	1.1.2015	31.12.2015
Ing. Jan Halouska	člen představenstva	1.1.2015	31.12.2015
Ing. Jan Štěrba	člen představenstva	1.1.2015	31.12.2015
Ing. Zdeněk Sochor	člen představenstva	18.6.2015	31.12.2015
Ing. Martin Adamec	člen představenstva	18.6.2015	31.12.2015

1.5 Dozorčí orgány v průběhu účetního období

Jméno	Funkce	Od (datum)	Do (datum)
Dana Lorencová	předseda dozorčí rady	1.1.2015	31.12.2015
Marcela Pouchová	místopředseda dozorčí rady	1.1.2015	31.12.2015
Ing. Jiří Zoufalý	člen dozorčí rady	1.1.2015	31.12.2015

1.6 Transakce se spřízněnými osobami

Společnost uskutečnila v účetním období se spřízněnými osobami transakce plynoucí z běžného obchodního styku a za účelem financování provozu společnosti. Všechny tyto transakce jsou podrobně popsány níže v jednotlivých částech přílohy. Z transakcí společnosti nevznikla žádná újma a byly uskutečněny za běžných tržních podmínek.

2 Účetní metody a obecné účetní zásady

Účetnictví společnosti je vedeno a účetní závěrka byla sestavena v souladu s platnými českými účetními předpisy, tedy se zákonem o účetnictví (563/1991 Sb.), vyhláškou provádějící tento zákon (500/2002 Sb.) a Českými účetními standardy pro podnikatele (sada 001 – 023).

Společnost ve svém výkazu zisku a ztráty zobrazuje výnosy jako kladné hodnoty a náklady jako záporné hodnoty.

Pokud není uvedeno jinak, jsou údaje v této účetní závěrce vyjádřeny v tisících korunách českých (Kč).

2.1 Přehled významných účetních pravidel a postupů

2.1.1 Dlouhodobý nehmotný a hmotný majetek

Dlouhodobým nehmotným či hmotným majetkem se rozumí majetek, jehož doba použitelnosti je delší než jeden rok a jehož ocenění v jednotlivém případě je vyšší než je uvedeno v následující tabulce:

	Vykázán v rozvaze	Vykázán v nákladech běžného období*)	Technické zhodnocení
Dlouhodobý nehmotný majetek	> 60 tis. Kč	> 1 tis. Kč	> 40 tis. Kč
Dlouhodobý hmotný majetek	> 40 tis. Kč	> 1 tis. Kč	> 40 tis. Kč

*) tento majetek společnost vykázala v nákladech běžného období a dále jej sleduje ve své operativní evidenci.

Dlouhodobým nehmotným majetkem se rozumí, kromě jiného, nehmotné výsledky vývoje s dobou použitelnosti delší než jeden rok, tyto se aktivují pouze v případě využití pro opakovaný prodej. Nehmotné výsledky výzkumu a vývoje, SW a ocenitelná práva vytvořená vlastní činností pro vlastní potřebu se neaktivují. Oceňuje se vlastními náklady nebo reprodukční pořizovací cenou, je-li nižší.

Dlouhodobý nehmotný či hmotný majetek je oceněn následujícím způsobem:

- nakoupený dlouhodobý majetek je oceněn pořizovací cenou sníženou o oprávky a případné opravné položky vyjadřující ztrátu ze snížení hodnoty.

- dlouhodobý majetek vytvořený vlastní činností je oceněn hodnotou zahrnující přímé náklady, nepřímé náklady bezprostředně související s vytvořením majetku vlastní činností (výrobní režie), popřípadě nepřímé náklady správního charakteru, pokud vytvoření majetku přesahuje období jednoho účetního období.

Veškeré výpůjční náklady jsou zaúčtovány do výsledovky v období, v němž vznikají.

Technické zhodnocení, pokud převýšilo u jednotlivého majetku v úhrnu za účetní období částku uvedenou v tabulce výše zvyšuje pořizovací cenu dlouhodobého hmotného majetku.



Pořizovací cena dlouhodobého hmotného majetku, s výjimkou pozemků a nedokončených investic, je odpisována po dobu odhadované životnosti majetku následujícím způsobem:

	Metoda odpisování	Počet let / %
Budovy	rovnoměrné	25 - 77 let
Výrobní stroje	rovnoměrné	10 - 16 let
Počítačové systémy	rovnoměrné	4 roky
Dopravní prostředky	rovnoměrné	4 - 8 let

Zisky či ztráty z prodeje nebo vyřazení majetku jsou určeny jako rozdíl mezi výnosy z prodeje a účetní zůstatkovou hodnotou majetku k datu prodeje a jsou účtovány do výkazu zisku a ztráty.

Na základě inventarizace jsou vytvářeny opravné položky k poškozenému nebo aktuálně nepoužívanému dlouhodobému hmotnému majetku, jehož ocenění v účetnictví přechodně neodpovídá reálnému stavu. Konkrétní způsob tvorby opravných položek je uveden u přehledu pohybů dlouhodobého majetku.

Na základě inventarizace jsou vytvářeny opravné položky k poškozenému nebo aktuálně nepoužívanému dlouhodobému hmotnému majetku, jehož ocenění v účetnictví přechodně neodpovídá reálnému stavu.

2.1.2 Dlouhodobý finanční majetek

Dlouhodobým finančním majetkem se rozumí zejména

- majetkové účasti
- realizovatelné cenné papíry a podíly

Cenné papíry a majetkové účasti se při nákupu oceňují pořizovací cenou. Součástí pořizovací ceny cenného papíru a majetkové účasti jsou přímé náklady související s pořízením, např. poplatky a provize makléřům, poradcům a burzám.

K datu pořízení cenných papírů a majetkových účastí je dlouhodobý finanční majetek společností klasifikován dle povahy jako podíly v ovládaných a řízených osobách a v účetních jednotkách pod podstatným vlivem nebo dlužné cenné papíry držené do splatnosti nebo realizovatelné cenné papíry a podíly.

K datu účetní závěrky jsou:

- majetkové účasti oceněny v pořizovacích cenách snížených o opravné položky

2.1.3 Zásoby

Nakoupené zásoby jsou oceňovány v ceně pořízení včetně vnitropodnikové dopravy. Zásoby stejného druhu se vedou na skladě v ocenění váženým aritmetickým průměrem, který se počítá v okamžiku přírůstku materiálu na sklad. Odchytky vyúčtované ceny materiálu a ceny přijatého materiálu jsou účtovány na zvláštní účet cenových odchylek odkud jsou rozpouštěny do nákladů stejným poměrem jako je výdej ku příjmu materiálu.

Zásoby zboží na skladě se oceňují pořizovací cenou.

Zásoby vytvořené vlastní činností se aktivují v ocenění výslednou kalkulací, tj. skutečnými přímými náklady a plánovanou výrobní režii.

Zásoby nedokončené výroby se oceňují v přímých nákladech v položkách: jednicový materiál, nakupované výrobky, kooperace, přímé mzdy, výrobní režie, cestovné a ostatní přímé náklady (např. přepravné, projekční práce, technická pomoc, poplatky, servisní služby apod.). Tyto zásoby jsou oceňovány plánovanou výrobní režii jednotlivých středisek. Rozvrhovou základnou pro rozdělení výrobní režie na jednotlivé zakázky jsou jednicové mzdy.

Zásoby hotových výrobků na skladě se oceňují na základě předacích lístků plánovanou kalkulací za použití kalkulačního vzorce navazujícího na položky ocenění nedokončené výroby. V individuálních případech je upraveno ocenění výrobků rozdílem mezi skutečnou a plánovanou výrobní režii.

Opravné položky k zásobám jsou tvořeny v případech, kdy reálná hodnota zásob je nižší než jejich využitelná, resp. prodejní hodnota. Pro určení těchto zásob se vychází z analýzy jejich stáří, využitelnosti, resp. předpokládané prodejní ceny.



2.1.4 Pohledávky

Pohledávky jsou oceňovány

- při vzniku jmenovitou (nominální) hodnotou, následně sníženou o příslušné opravné položky k pochybným a nedobytným částkám

- nabyté za úplatu nebo vkladem jsou oceněny pořizovací cenou sníženou o opravnou položku k pochybným a nedobytným částkám

V případě postupného splácení pohledávky je v rozvaze odděleně vykázána část splatná do jednoho roku a část splatná nad jeden rok.

Opravné položky k pohledávkám jsou tvořeny na základě jejich individuálního posouzení.

2.1.5 Závazky

Závazky jsou zaúčtovány ve jmenovité (nominální) hodnotě. V případě postupného splácení závazku je v rozvaze odděleně vykázána část splatná do jednoho roku a část splatná nad jeden rok.

2.1.6 Úvěry

Úvěry jsou zaúčtovány ve jmenovité (nominální) hodnotě.

V případě postupného splácení úvěru je v rozvaze odděleně vykázána část splatná do jednoho roku a část splatná nad jeden rok.

2.1.7 Rezervy

Rezervy jsou vytvářeny k pokrytí budoucích rizik a výdajů, u nichž je znám účel, je pravděpodobné, že nastanou, avšak není jistá částka nebo datum, v němž budou plněny.

2.1.8 Přepočty údajů v cizích měnách na českou měnu

Přijaté a vystavené faktury jsou přepočítány kurzem ČNB dne vystavení faktury.

Peněžní prostředky v cizích měnách (valutová pokladna, běžné účty, úvěry) jsou účtovány pevným kurzem ČNB k prvnímu dni každého kalendářního čtvrtletí příslušného účetního období. K 31. 12. je proveden přepočet, pohledávek, závazků a peněžních prostředků kurzem ČNB k 31.12.

K datu účetní závěrky jsou aktiva a závazky vyjádřené v cizí měně přepočtena kurzem České národní banky k datu, ke kterému je účetní závěrka sestavena.

2.1.9 Daně

Splatná daň

Vedení společnosti zaúčtovalo daňový závazek a daňový náklad na základě kalkulace daně, která vychází z jeho porozumění interpretace daňových zákonů platných v České republice k datu sestavení účetní závěrky a je přesvědčeno o správnosti výše daně v souladu s platnými daňovými předpisy České republiky. S ohledem na existenci různých interpretací daňových zákonů a předpisů ze strany třetích osob včetně orgánů státní správy, závazek z daně z příjmů vykázáný v účetní závěrce společnosti se může změnit podle konečného stanoviska finančního úřadu.



Odložená daň

Výpočet odložené daně je založen na závazkové metodě vycházející z rozvahového přístupu.

Účetní hodnota odložené daňové pohledávky je k datu účetní závěrky posuzována a snížena v rozsahu, v jakém již není pravděpodobné, že bude k dispozici dostatečný zdanitelný zisk, proti němuž by bylo možno tuto pohledávku nebo její část uplatnit.

Odložená daň je zaúčtována do výsledovky s výjimkou případů, kdy se vztahuje k položkám účtovaným přímo do vlastního kapitálu a kdy je také související odložená daň zahrnuta do vlastního kapitálu.

Odložené daňové pohledávky a závazky jsou vzájemně započítány a v rozvaze vykázány v celkové netto hodnotě s výjimkou případů, kdy nelze některé dílčí daňové pohledávky započítávat proti dílčím daňovým závazkům.

2.1.10 Státní dotace

Dotace k úhradě nákladů se účtují do ostatních provozních a finančních výnosů ve věcné a časové souvislosti s účtováním nákladů na stanovený účel.

Dotace na pořízení dlouhodobého nehmotného nebo hmotného majetku a technického zhodnocení a dotace na úhradu úroků zahrnovaných do pořizovací ceny snižuje jejich pořizovací cenu nebo vlastní náklady.

2.1.11 Výnosy

Výnosy jsou zaúčtovány v hodnotě přijatého plnění nebo plnění, které bude přijato, a představují pohledávky za zboží a služby poskytnuté v průběhu běžné činnosti, po odečtení slev, daně z přidané hodnoty a dalších daní souvisejících s prodeji.

Tržby z prodeje zboží jsou zaúčtovány v okamžiku, kdy dojde k doručení zboží a převedení práv vztahujících se k tomuto zboží.

Příjem z dividend je zaúčtován ve chvíli, kdy je deklarováno právo na přijetí dividend.

2.1.12 Použití odhadů

Sestavení účetní závěrky vyžaduje, aby vedení společnosti používalo odhady a předpoklady, jež mají vliv na vykazované hodnoty majetku a závazků k datu účetní závěrky a na vykazovanou výši výnosů a nákladů za sledované období. Vedení společnosti stanovilo tyto odhady a předpoklady na základě všech jemu dostupných relevantních informací. Nicméně, jak vyplývá z podstaty odhadu, skutečné hodnoty v budoucnu se mohou od těchto odhadů odlišovat.

2.1.13 Výdaje na výzkum a vývoj

Výdaje související s výzkumem jsou účtovány do nákladů v roce, kdy vznikají.

2.2 Změny způsobu oceňování, postupů odpisování a postupů účtování oproti předcházejícímu účetnímu období

Oproti předcházejícímu účetnímu období nedošlo ke změnám.



2.3 Přehled o peněžních tocích

Přehled o peněžních tocích byl sestaven kombinací nepřímé (provozní část) a přímé (investiční a finanční část) metody. Peněžní ekvivalenty představují krátkodobý likvidní majetek, který lze snadno a pohotově převést na předem známou částku v hotovosti. Peněžní prostředky a peněžní ekvivalenty lze analyzovat takto:

Položka rozvahy	Stav k 31.12.2015	Stav k 31.12.2014
Pokladní hotovost a peníze na cestě	150	207
Účty v bankách	22 533	49 064
Peněžní prostředky a peněžní ekvivalenty celkem	22 683	49 271

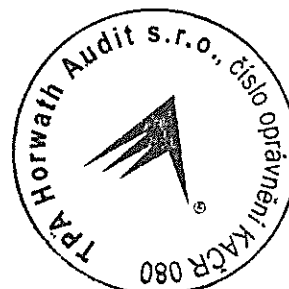
Peněžní toky z provozních, investičních nebo finančních činností jsou uvedeny v přehledu o peněžních tocích nekompenzovaně.

2.4 Náležitost do konsolidačního celku

Společnost je součástí konsolidačního celku B.G.M. holding a.s. Vzhledem k tomu, že za tento konsolidační celek je sestavována konsolidovaná účetní závěrka v souladu s právem České republiky, společnost s využitím ustanovení §62 odst. 5 vyhlášky 500/2002 Sb. konsolidovanou účetní závěrku nesestavuje.

3 Významné události mezi datem účetní závěrky a datem, ke kterému jsou výkazy schváleny k předání mimo účetní jednotku

V tomto období nedošlo k žádným významným událostem, které by negativně ovlivnily finanční pozici společnosti.



Aktiva

B. Dlouhodobý majetek

Pohyby dlouhodobého majetku jsou zobrazeny v tabulce Rozbor majetku na konci této části přílohy.

B.I Dlouhodobý nehmotný majetek

Zůstatek	Stav k 31.12.2015	678
	Stav k 31.12.2014	754

Položka rozvahy	Netto hodnota k 31.12.2015
Software	678
Celkem	678

B.II Dlouhodobý hmotný majetek

Zůstatek	Stav k 31.12.2015	344 111
	Stav k 31.12.2014	330 589

Položka rozvahy	Netto hodnota k 31.12.2015
Pozemky	105 354
Stavby	109 049
Samostatné hmotné movité věci a soubory hmotných movitých věcí	128 023
Nedokončený dlouhodobý hmotný majetek	1 685
Celkem	344 111

* Nákup od propojených osob

Společnost	Předmět	Částka
Elektro Sochor spol. s r.o.	dlouhodobý hmotný majetek	211
MODELÁRNA s. r. o.	dlouhodobý hmotný majetek	44
Celkem		255



B.III Dlouhodobý finanční majetek**1. - 3. Účasti ve společnostech**

Zůstatek	Stav k 31.12.2015	34 224
	Stav k 31.12.2014	1 424
Položka rozvahy		Netto hodnota k 31.12.2015
Podíly - ovládaná osoba		34 224
Celkem		34 224

*** Podíly - ovládaná osoba**

Stav k 31.12.2015

Společnost / Sídlo	Výše podílu v %	Pořizovací cena	Přecenění	Vlastní kapitál	Výsledek hospodaření
Elektro Sochor spol. s r.o.	100,00%	33 109	0	8 701	5 604
GASTRO FACTOR s.r.o.*	63,00%	115	-115	371	391
MODELÁRNA s.r.o.*	80,00%	160	-160	-1 440	-409
Šmeral Iberica, S.A.*	51,00%	1 115	0	6 518	1 175
Celkem	-	34 499	-275	14 150	6 761

* Vlastní kapitál a výsledek hospodaření jsou uváděny na základě neauditovaných výsledků.

Šmeral Iberica, S.A. : vlastní kapitál a výsledek hospodaření jsou přepočteny z EUR na CZK kurzem ČNB k 31.12.2015.

Stav k 31.12.2014

Společnost / Sídlo	Výše podílu v %	Pořizovací cena	Přecenění	Vlastní kapitál	Výsledek hospodaření
GASTRO FACTOR s.r.o.*	63,00%	115	-115	-20	-143
MODELÁRNA s.r.o.*	80,00%	160	-160	-1 029	613
Šmeral Iberica, S.A.*	51,00%	1 115	0	4 885	-1 692
SCO-TRADE s.r.o.	100,00%	200	0	5 068	-454
Celkem	-	1 590	-275	8 904	-1 676

* Vlastní kapitál a výsledek hospodaření jsou uváděny na základě neauditovaných výsledků.

Šmeral Iberica, S.A. : vlastní kapitál a výsledek hospodaření jsou přepočteny z EUR na CZK kurzem ČNB k 31.12.2014.



* Podíly v účetních jednotkách pod podstatným vlivem

Stav k 31.12.2015

V roce 2015 došlo k odkoupení zbývajících podílů u společnosti Elektro Sochor spol. s r.o. Společnost je proto vykázána v předcházejícím přehledu.

Stav k 31.12.2014

Společnost / Sídlo	Výše podílu v %	Pořizovací cena	Přecenění	Vlastní kapitál	Výsledek hospodaření
Elektro Sochor spol. s r.o.	48,88%	109	0	8 577	6 090
Celkem	-	109	0	8 577	6 090

C. Oběžná aktiva

C.I. Zásoby

Zůstatek	Stav k 31.12.2015	255 516
	Stav k 31.12.2014	345 280

Položka rozvahy	Netto hodnota k 31.12.2015
Materiál	67 793
Nedokončená výroba a polotovary	108 752
Výrobky	40 250
Zboží	35 078
Poskytnuté zálohy na zásoby	3 643
Celkem	255 516

* Nákup od propojených osob

Společnost	Předmět	Částka
Elektro Sochor spol. s r.o.	materiál	46 101
Šmeral Iberica, S.A.	materiál	187
TOS Svitavy, a.s.	materiál	13
Celkem		46 301



C.III. Krátkodobé pohledávky

Zůstatek	Stav k 31.12.2015	172 099
	Stav k 31.12.2014	191 567

Položka rozvahy	Netto hodnota k 31.12.2015
Pohledávky z obchodních vztahů	167 752
Stát - daňové pohledávky	3 789
Krátkodobé poskytnuté zálohy	524
Jiné pohledávky	34
Celkem	172 099

*** Krátkodobé pohledávky - propojené osoby**

Dlužník, popis	Zůstatek v CZK
Elektro Sochor spol. s r.o., zálohy	1 872
GASTRO FACTOR s.r.o., služby	54
MODELÁRNA s.r.o., služby	2 346
Šmeral Iberica, S.A., materiál	40
Celkem	4 312

*** Rozbor krátkodobých pohledávek dle data splatnosti**

Skupina	Stav k 31.12.2015	Stav k 31.12.2014
Pohledávky před datem splatnosti	145 761	158 898
Pohledávky po datu splatnosti	45 090	53 944
Celková opravná položka	-18 752	-21 275
Celkem	172 099	191 567

C.IV. Krátkodobý finanční majetek

Zůstatek	Stav k 31.12.2015	22 683
	Stav k 31.12.2014	49 271

Položka rozvahy	Netto hodnota k 31.12.2015
Peníze	150
Účty v bankách	22 533
Celkem	22 683



D. Ostatní aktiva - přechodné účty aktiv**D.I. Časové rozlišení**

Zůstatek	Stav k 31.12.2015	18
	Stav k 31.12.2014	15
Položka rozvahy		Netto hodnota k 31.12.2015
Náklady příštích období		18
Celkem		18



Pasiva

A. Vlastní kapitál

Zůstatek	Stav k 31.12.2015	454 496
	Stav k 31.12.2014	477 448

Položka rozvahy	Stav k 31.12.2015
Základní kapitál	451 910
Ostatní kapitálové fondy	830
Rezervní fond	27 622
Statutární a ostatní fondy	11 237
Neuhrazená ztráta minulých let	-14 607
Jiný výsledek hospodaření minulých let	-27 598
Výsledek hospodaření běžného účetního období /+-/	5 102
Celkem	454 496

V průběhu účetního období došlo přezkoumání fyzického stavu skladu nedokončené výroby provozu Slévárna. Bylo zjištěno, že skutečný stav skladu je dle odborného odhadu nižší. Byla provedena analýza, na základě které bylo zjištěno, že k nesouladu evidenčního a fyzického stavu došlo z rozhodující části již v minulých obdobích. Na základě této skutečnosti byl zjištěný rozdíl ve výši 27 598 tis. Kč proúčtován proti Jinému výsledku hospodaření minulých let.

A.I. Základní kapitál

Druh akcií	Počet	Nominální hodnota	Celkem	Nesplaceno	Datum splatnosti
Kmenové akcie na majitele	451 910	1	451 910	0	
Celkem	451 910	1	451 910	0	-

* Pohyby ve vlastním kapitálu

Pohyby vlastního kapitálu jsou zobrazeny ve Výkazu o změnách ve vlastním kapitálu.



B. Cizí zdroje

B.I. Rezervy

* Rezerva na daň z příjmů

Zůstatek	Stav k 31.12.2015	0
	Stav k 31.12.2014	152

Rezerva na daň z příjmů byla snížena o úhrn zaplacených záloh na daň z příjmů.

* **Ostatní rezervy**

Zůstatek	Stav k 31.12.2015	11 308
	Stav k 31.12.2014	15 819

Popis rezervy	Stav k 31.12.2014	Tvorba	Čerpání	Stav k 31.12.2015
Rezerva na garanční opravy strojů	6 887	3 748	4 178	6 457
Rezerva na obchodní rizika	92	4 000		4 092
Rezerva na dokončení zakázek	8 840	560	8 840	560
Ostatní		199		199
Celkem	15 819	8 507	13 018	11 308

* **Významná rizika, na která nebyla tvořena rezerva**

Ve společnosti neproběhl ekologický audit. Vedení společnosti si není vědomé významných ekologických rizik.

B.II. Dlouhodobé závazky

Zůstatek	Stav k 31.12.2015	1 160
	Stav k 31.12.2014	452

Položka rozvahy	Stav k 31.12.2015
Odložený daňový závazek	1 160
Celkem	1 160

* **Rozbor dlouhodobých závazků dle data splatnosti**

Skupina	Stav k 31.12.2015	Stav k 31.12.2014
Od 1 do 5 let do splatnosti	1 160	452
Celkem	1 160	452

Rozbor odloženého daňového závazku je uveden na konci přílohy k účetní závěrce.



B.III. Krátkodobé závazky

Zůstatek	Stav k 31.12.2015	101 116
	Stav k 31.12.2014	178 196

Položka rozvahy	Stav k 31.12.2015
Závazky z obchodních vztahů	76 454
Závazky k zaměstnancům	8 199
Závazky ze sociálního zabezpečení a zdravotního pojištění	4 677
Stát - daňové závazky a dotace	3 442
Krátkodobé přijaté zálohy	7 312
Dohadné účty pasivní	1 032
Celkem	101 116

*** Krátkodobé závazky - propojené osoby**

Firma, druh závazku	Zůstatek v CZK
B.G.M. Managers, s.r.o., závazky z obchodních vztahů	729
Elektro Sochor spol. s r.o., závazky z obchodních vztahů	9 011
GASTRO FACTOR s.r.o., závazky z obchodních vztahů	410
MODELÁRNA s.r.o., závazky z obchodních vztahů	605
TOS Svitavy, a.s., závazky z obchodních vztahů	861
B.G.M Consulting, spol. s r.o., závazky z obchodních vztahů	2
Celkem	11 618

*** Rozbor krátkodobých závazků dle data splatnosti**

Skupina	Stav k 31.12.2015	Stav k 31.12.2014
Závazky před datem splatnosti	65 025	124 874
Po splatnosti do 6 měsíců	34 920	52 731
Po splatnosti nad 6 měsíců	1 171	591
Celkem	101 116	178 196



B.IV. Bankovní úvěry a výpomoci*** Bankovní úvěry dlouhodobé**

Zůstatek	Stav k 31.12.2015	59 464
	Stav k 31.12.2014	9 049

Věřitel, úrok Měna, splatnost	Pohyb	Částka (CZK)
Česká spořitelna a.s., 1M EURIBOR + 1,75% EUR, 31.10.2015	Počáteční stav	5 822
	z toho krátkodobá část	5 822
	Konečný stav	0
	Krátkodobá část	0
Komerční banka, a.s., fixní sazba 3,6% CZK, 30.9.2015	Počáteční stav	2 390
	z toho krátkodobá část	2 390
	Konečný stav	0
	Krátkodobá část	0
Oberbank AG pobočka Česká republika CZK, 3M PRIBOR + 2,2%, 31.12.2016	Počáteční stav	15 000
	z toho krátkodobá část	7 500
	Konečný stav	7 500
	Krátkodobá část	7 500
ŠkoFIN s.r.o., fixní sazba 6% CZK, 3.10.2016	Počáteční stav	303
	z toho krátkodobá část	161
	Konečný stav	128
	Krátkodobá část	128
ŠkoFIN s.r.o., fixní sazba 11,32% CZK, 23.10.2016	Počáteční stav	228
	z toho krátkodobá část	118
	Konečný stav	109
	Krátkodobá část	109
Oberbank AG pobočka Česká republika CZK, 1M PRIBOR + 2,45 %, 31.10.2018	Počáteční stav	2 047
	z toho krátkodobá část	750
	Konečný stav	2 125
	Krátkodobá část	750
Oberbank AG pobočka Česká republika CZK, 31.7.2023, fixní sazba 2,55%	Počáteční stav	0
	Konečný stav	31 281
	Krátkodobá část	4 125
Komerční banka, a.s., PRIBOR 1M + 1,25% CZK, 31.10.2019	Počáteční stav	0
	Konečný stav	40 366
	Krátkodobá část	10 536
UniCredit Leasing CZ, a.s., fixní sazba 3,9% CZK, 30.6.2018	Počáteční stav	0
	Konečný stav	155
	Krátkodobá část	60
UniCredit Leasing CZ, a.s., fixní sazba 3,9% CZK, 30.6.2018	Počáteční stav	0
	Konečný stav	281
	Krátkodobá část	109



PSA FINANCE ČESKÁ REPUBLIKA, s.r.o. CZK, 30.8.2018, fixní sazba 6,66%	Počáteční stav	0
	Konečný stav	252
	Krátkodobá část	89
PSA FINANCE ČESKÁ REPUBLIKA, s.r.o. CZK, 30.8.2018, fixní sazba 6,66%	Počáteční stav	0
	Konečný stav	261
	Krátkodobá část	93
PSA FINANCE ČESKÁ REPUBLIKA, s.r.o. CZK, 20.11.2018, fixní sazba 6,66%	Počáteční stav	0
	Konečný stav	271
	Krátkodobá část	87
PSA FINANCE ČESKÁ REPUBLIKA, s.r.o. CZK, 15.12.2018, fixní sazba 6,66%	Počáteční stav	0
	Konečný stav	467
	Krátkodobá část	146
Celkem		83 196
Krátkodobá část		23 732
Celkem		59 464

Závazek	Částka	Způsob zajištění
Komerční banka, a.s.	40 366	nemovitý majetek, blanko směnka, pohledávky, movitý majetek
Oberbank AG pobočka Česká republika	40 906	movitý majetek, blankosměnka, nemovitý majetek, obchodní podíl
ŠkoFIN s.r.o.	237	movitý majetek
UniCredit Leasing CZ, a.s.	436	movitý majetek
PSA FINANCE Česká republika, s.r.o.	1 251	movitý majetek

Skupina	Stav k 31.12.2015	Stav k 31.12.2014
Od 1 do 5 let do splatnosti	48 808	9 049
Nad 5 let do splatnosti	10 656	0
Celkem	59 464	9 049

* **Krátkodobé bankovní úvěry**

Zůstatek	Stav k 31.12.2015	190 602
	Stav k 31.12.2014	234 548

Věřitel, úrok Měna, splatnost	Pohyb	Částka (CZK)
Československá obchodní banka a.s. EUR, výpovědní lhůta 3 měsíce, 1M EURIBOR + 2,25%	Počáteční stav	17 467
	Konečný stav	12 161
Československá obchodní banka a.s. CZK, výpovědní lhůta 3 měsíce, 1M PRIBOR + 2,1 %	Počáteční stav	11 000
	Konečný stav	11 000
Komerční banka, a.s., 7D PRIBOR + 2% CZK, doba neurčitá	Počáteční stav	25 000
	Konečný stav	15 000
Komerční banka, a.s. 7D PRIBOR + 1,8% CZK, doba neurčitá	Počáteční stav	10 000
	Konečný stav	10 000
UniCredit Bank Czech Republic, a.s. EUR, 1M EURIBOR + 2,15%, 31.5.2016	Počáteční stav	7 486
	Konečný stav	27 025



UniCredit Bank Czech Republic, a.s.	Počáteční stav	8 558
EUR, 1M EURIBOR + 2,25%, 31.5.2016	Konečný stav	2 589
Komerční banka, a.s. 1M EURIBOR + 2%	Počáteční stav	8 318
EUR, doba neurčitá	Konečný stav	8 107
Česká spořitelna a.s., PRIBOR 1M + 1,75 % p.a.	Počáteční stav	20 000
CZK, 30.4.2015	Konečný stav	0
Komerční banka, a.s., 7D PRIBOR + 2 %	Počáteční stav	15 000
CZK, doba neurčitá	Konečný stav	15 000
UniCredit Bank Czech Republic and Slovakia, a.s.	Počáteční stav	15 000
CZK, 1M PRIBOR + 2,15 %, 31.5.2016	Konečný stav	5 000
UniCredit Bank Czech Republic and Slovakia, a.s.	Počáteční stav	8 318
EUR, 1M EURIBOR + 2,15 %, 31.5.2016	Konečný stav	3 513
Komerční banka, a.s., 1M PRIBOR + 2%	Počáteční stav	0
CZK, doba neurčitá	Konečný stav	11 000
Komerční banka, a.s., 1M PRIBOR + 1,8%	Počáteční stav	0
CZK, doba neurčitá	Konečný stav	8 921
Česká spořitelna, a.s., 1M EURIBOR + 1,75 %	Počáteční stav	4 122
EUR, 31.12.2016	Konečný stav	5 189
Česká spořitelna a.s., PRIBOR 1M + 1,75 % p.a.	Počáteční stav	0
CZK, 29.2.2016	Konečný stav	17 500
UniCredit Bank Czech Republic and Slovakia, a.s.	Počáteční stav	0
EUR, 1M EURIBOR + 2,15 %, 31.5.2016	Konečný stav	4 055
UniCredit Bank Czech Republic and Slovakia, a.s.	Počáteční stav	0
EUR, 1M EURIBOR + 2,15 %, 31.5.2016	Konečný stav	10 810
Celkem		166 870
Krátkodobá část	(B.IV)	23 732
Celkem		190 602

Závazek	Částka	Způsob zajištění
Komerční banka, a.s.	68 028	nemovitý majetek, blanko směnka, pohledávky, movitý majetek
Česká spořitelna, a.s.	22 689	nemovitosti, pohledávky, blankosměnka, pojištění
Československá obchodní banka, a.s.	23 161	zástavní právo k pohledávkám, zástava zásob
UniCredit Bank Czech Republic and Slovakia, a.s.	52 992	postoupení pohledávek a blankosměnka



C. Ostatní pasiva - přechodné účty pasiv**C.I. Časové rozlišení**

Zůstatek	Stav k 31.12.2015	11 183
	Stav k 31.12.2014	3 236
Položka rozvahy		Stav k
		31.12.2015
Výdaje příštích období		826
Výnosy příštích období		10 357
Celkem		11 183

Mimobilanční údaje**D. Závazky neuvedené v rozvaze**

Popis závazku	Hodnota
Záruky v rámci obchodních vztahů	39 257
Stav k 31.12.2015	39 257



Výkaz zisku a ztráty

I./A. Tržby a náklady ze zboží

Výnosy	Stav k 31.12.2015	15 589
	Stav k 31.12.2014	23 424
Náklady	Stav k 31.12.2015	14 394
	Stav k 31.12.2014	21 917

Běžné období

Skupina	Výnosy	Náklady	Rozdíl
Zařízení na protonovou terapii	15 589	14 394	1 195
Celkem	15 589	14 394	1 195

Minulé období

Skupina	Výnosy	Náklady	Rozdíl
Zařízení na protonovou terapii	23 424	21 917	1 507
Celkem	23 424	21 917	1 507

II.1. Tržby za prodej vlastních výrobků a služeb

Zůstatek	Stav k 31.12.2015	618 927
	Stav k 31.12.2014	707 132

Skupina	Stav k 31.12.2015	Stav k 31.12.2014
Tvářecí stroje, montáže, náhradní díly	207 655	128 101
Odlitky z oceli	74 454	95 345
Kooperace	141 767	221 501
Nástroje a nářadí	49 970	38 391
Modely	1 822	1 055
Generální opravy	129 914	206 915
Služby	6 008	5 796
Nájemné	5 390	6 087
Ostatní	1 947	3 941
Celkem	618 927	707 132



* **Prodej propojeným osobám**

Společnost	Předmět	Částka
Elektro Sochor spol. s r.o.	výrobky a služby	21 267
GASTRO FACTOR s.r.o.	služby	1 625
MODELÁRNA s.r.o.	služby	563
SCO-TRADE s.r.o.	výrobky a služby	14 846
Šmeral Iberica, S.A.	výrobky	670
TOS Svitavy, a.s.	výrobky	6 358
Celkem		45 329

II.2. Změna stavu zásob vlastní činnosti

Zůstatek	Stav k 31.12.2015	-62 737
	Stav k 31.12.2014	41 037

II.3. Aktivace

Zůstatek	Stav k 31.12.2015	20 961
	Stav k 31.12.2014	16 425

B.1. Spotřeba materiálu a energie

Zůstatek	Stav k 31.12.2015	253 620
	Stav k 31.12.2014	411 409

Hlavní položku tvoří spotřeba jednicového výrobního materiálu. Další významnou položkou je spotřeba energií.

B.2. Služby

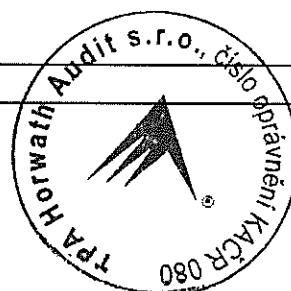
Zůstatek	Stav k 31.12.2015	110 776
	Stav k 31.12.2014	117 088

Hlavní položku tvoří nakupované služby pro výrobní činnost.

Údaje o nákladech na statutárního auditora v patřičném členění jsou součástí výše zmíněné konsolidované účetní závěrky.

* **Nákup od propojených osob**

Společnost	Předmět	Částka
Elektro Sochor spol. s r.o.	služby	13 471
GASTRO FACTOR s.r.o.	služby	6 558
MODELÁRNA s.r.o.	služby	3 475
SCO-TRADE s.r.o.	služby	16 080
TOS Svitavy, a.s.	služby	9 308
B.G.M. Managers, s.r.o.	služby	6 554
B.G.M. Consulting, spol. s r.o.	služby	24
B.G.M. Holding a.s.	služby	3
Celkem		55 473



C. Osobní náklady

Zůstatek	Stav k 31.12.2015	171 899
	Stav k 31.12.2014	177 393

Druh nákladu	Počet v běžném období	Počet v minulém období	Stav k 31.12.2015	Stav k 31.12.2014
Zaměstnanci - mzdové náklady	472	477	119 664	124 828
z toho řídicí pracovníci - mzdové náklady	6	5	3 570	4 257
Statutární orgány, jednatelé - odměny	7	5	4 440	3 600
Dozorčí orgány - odměny	3	3	1 860	1 860
Náklady na sociální zabezpečení a zdravotní pojištění			42 493	43 857
Sociální náklady			3 442	3 248
Celkem	482	485	171 899	177 393

D. Daně a poplatky

Zůstatek	Stav k 31.12.2015	1 269
	Stav k 31.12.2014	1 367

E. Odpisy dlouhodobého nehmotného a hmotného majetku

Zůstatek	Stav k 31.12.2015	36 650
	Stav k 31.12.2014	34 227

III./F. Výnosy a náklady z prodaného dlouhodobého majetku a materiálu

Výnosy	Stav k 31.12.2015	6 620
	Stav k 31.12.2014	483
Náklady	Stav k 31.12.2015	1 754
	Stav k 31.12.2014	268

*** Prodej propojeným osobám**

Společnost	Předmět	Částka
MODELÁRNA s.r.o.	materiál	1 498
Celkem		1 498



IV.-V. Ostatní provozní výnosy

Zůstatek	Stav k 31.12.2015	2 139
	Stav k 31.12.2014	2 960

Druh výnosu	Stav k 31.12.2015
Ostatní provozní výnosy	2 139
Celkem	2 139

**G.-I. Změna stavu rezerv a opravných položek v provozní oblasti a komplexních nákladů
příštích období, Ostatní provozní náklady**

Zůstatek	Stav k 31.12.2015	8 825
	Stav k 31.12.2014	1 272

Druh nákladu	Stav k 31.12.2015
Změna stavu rezerv a opravných položek v provozní oblasti a komplexních nákladů příštích období	-3 594
Ostatní provozní náklady	12 419
Celkem	8 825

VI./J. Prodej cenných papírů a vkladů

Výnosy	Stav k 31.12.2015	700
	Stav k 31.12.2014	0

Náklady	Stav k 31.12.2015	200
	Stav k 31.12.2014	0

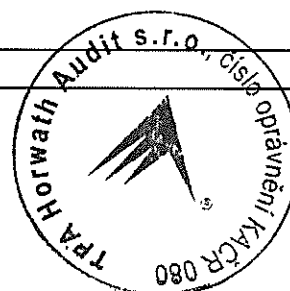
VII. Výnosy z dlouhodobého finančního majetku

Zůstatek	Stav k 31.12.2015	9 981
	Stav k 31.12.2014	2 135

IX.- Výnosové úroky, Ostatní finanční výnosy**XII.**

Zůstatek	Stav k 31.12.2015	3 409
	Stav k 31.12.2014	1 941

Druh výnosu	Stav k 31.12.2015
Výnosové úroky	3
Ostatní finanční výnosy	3 406
Celkem	3 409



L.-P. Nákladové úroky, Ostatní finanční náklady

Zůstatek	Stav k 31.12.2015	10 390
	Stav k 31.12.2014	9 338

Druh nákladu	Stav k 31.12.2015
Nákladové úroky	5 089
Ostatní finanční náklady	5 301
Celkem	10 390

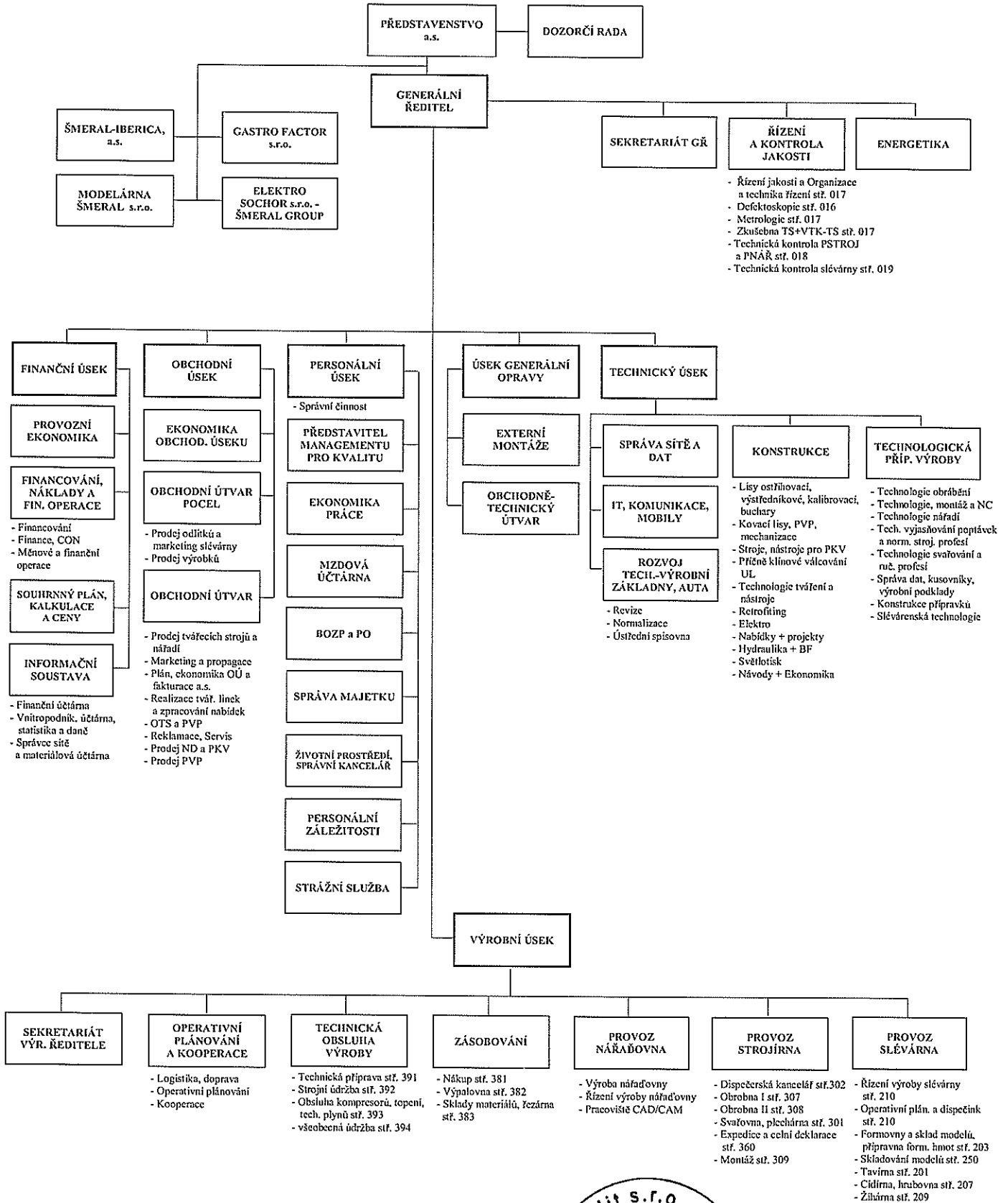
Q. Daň z příjmů za běžnou činnost

Zůstatek	Stav k 31.12.2015	710
	Stav k 31.12.2014	2 979

*** Rozbor odložené daně**

Zdroje dočasných rozdílů	Stav k 31.12.2015	Stav k 31.12.2014
Rozdíl daňové a účetní zůstatkové ceny dlouhodobého majetku	-117 920	-114 457
Účetní rezervy	11 308	15 819
Opravné položky k zásobám	97 568	94 128
Opravné položky k nedokončeným investicím	739	739
Opravné položky k pohledávkám	2 199	1 391
Celkem rozdíly	-6 106	-2 380
Sazba daně pro následující období	19%	19%
Odložená pohledávka (+) / závazek (-) vztahující se k dočasným rozdílům	-1 160	-452
Počáteční stav odložené daně (+ pohledávka; - závazek)	-452	-798
Běžný náklad (+) / výnos (-) z odložené daně	708	-346
Výsledná odložená daňová pohledávka (+) / závazek (-)	-1 160	-452





Šmeral Brno a.s.

IČ: 46 34 61 39

Brno, Křenová 261/65c

ROZBOR MAJETKU
za období od 1.1.2015 do 31.12.2015
v celých tisících CZK

Položka	Vývoj v pořizovacích cenách					Vývoj opravěk a opravných položek					Netto	
	Slav.k 31.12.2014	Přírůstky	Převody	Úbytky	Slav.k 31.12.2015	Slav.k 31.12.2014	Přírůstky	Převody	Úbytky	Slav.k 31.12.2015	Slav.k 31.12.2015	Slav.k 31.12.2014
B.I.3.	18 437	674	124		19 235	17 807	750			18 557	678	630
B.I.7.	124		-124		0	0				0	0	124
B.I.	18 561	674	0	0	19 235	17 807	750	0	0	18 557	678	754
B.II.1.	105 687			333	105 354	0				0	105 354	105 687
B.II.2.	312 303	6 182		1 349	317 136	204 914	4 522		1 349	208 087	109 049	107 389
B.II.3.	769 710	42 576	23 241	18 776	816 751	676 126	31 378		18 776	688 728	128 023	93 584
B.II.7.	5 783	997	-4 356		2 424	739			739	739	1 685	5 044
B.II.8.	18 885		-18 885		0	0				0	0	18 885
B.II.	1 212 368	49 755	0	20 458	1 241 665	881 779	35 900	0	20 125	897 554	344 111	330 589
B.III.1.	1 590	33 000	109	200	34 499	275				275	34 224	1 315
B.III.2.	109		-109		0	0				0	0	109
B.III.3.	750				750	750				750	0	0
B.III.	2 449	33 000	0	200	35 249	1 025	0	0	0	1 025	34 224	1 424
Celkem	1 233 378	83 429	0	20 658	1 296 149	900 611	36 650	0	20 125	917 136	379 013	332 767

Položka:	B.I. - Dlouhodobý nehmotný majetek	B.II. - Dlouhodobý hmotný majetek	B.III. - Dlouhodobý finanční majetek
B.I.1. - Zřizovací výdaje	B.II.1. - Pozemky	B.III.1. - Podíly - ovládaná osoba	B.III.1. - Podíly - ovládaná osoba
B.I.2. - Nehmotné výsledky výzkumu a vývoje	B.II.2. - Stavby	B.III.2. - Podíly v účetních jednotkách pod podstatným vlivem	B.III.2. - Podíly v účetních jednotkách pod podstatným vlivem
B.I.3. - Software	B.II.3. - Samostatně nřízené movité věci a soubory hmotných movitých věcí	B.III.3. - Ostatní dlouhodobé cenné papíry a podíly	B.III.3. - Ostatní dlouhodobé cenné papíry a podíly
B.I.4. - Ocenitelná práva	B.II.4. - Pěstební zvířata a jejich skupiny	B.III.4. - Zápůjčky a úvěry - ovládaná nebo ovládaná osoba, podstatný vliv	B.III.4. - Zápůjčky a úvěry - ovládaná nebo ovládaná osoba, podstatný vliv
B.I.5. - Goodwill	B.II.5. - Dospělá zvířata a jejich skupiny	B.III.5. - Jiný dlouhodobý finanční majetek	B.III.5. - Jiný dlouhodobý finanční majetek
B.I.6. - Jiný dlouhodobý nehmotný majetek	B.II.6. - Jiný dlouhodobý hmotný majetek	B.III.6. - Pořizovaný dlouhodobý finanční majetek	B.III.6. - Pořizovaný dlouhodobý finanční majetek
B.I.7. - Nedokončený dlouhodobý nehmotný majetek	B.II.7. - Nedokončený dlouhodobý hmotný majetek	B.III.7. - Poskytnuté zálohy na dlouhodobý finanční majetek	B.III.7. - Poskytnuté zálohy na dlouhodobý finanční majetek
B.I.8. - Poskytnuté zálohy na dlouhodobý nehmotný majetek	B.II.8. - Poskytnuté zálohy na dlouhodobý hmotný majetek		
B.I.9. - Ocenovací rozdíl k nabytému majetku	B.II.9. - Ocenovací rozdíl k nabytému majetku		



5 Doplnkové informace neuvedené v účetní závěrce

V této části výroční zprávy jsou uvedeny další informace, které nejsou zachyceny v účetní závěrce.

5.1 Události nastalé po rozvahovém dni

V období od rozvahového dne do data schválení této výroční zprávy statutárním orgánem (viz datum na druhé straně výroční zprávy) nedošlo k žádné události, která by zásadním způsobem ovlivnila finanční pozici společnosti.

5.2 Aktivity v oblasti výzkumu a vývoje

Společnost Šmeral Brno a.s. během roku 2015 úzce spolupracovala se ZČU Plzeň, která velkou měrou přispívá k vývoji nových konstrukčních řešení našich výrobků, ať už vypracováním pevnostní analýz, odborných konzultací, sledováním současných trendů, tak poskytnutím podmětných návrhů ke zlepšení. Dále byla obnovena spolupráce s VUT Brno jejímž výsledkem je nově zpracovaná analýza rizik pro stroj LMZ 4000. S oběma vysokoškolskými pracovišti jsme podali společnou žádost o zařazení našeho projektu do dotačního programu TRIO.

Během loňského roku bylo zavedeno nové výpočtové pracoviště pro tvorbu analýz MKP. Díky tomuto kroku jsme schopni ověřovat a lépe diskutovat výpočty našich partnerů, VŠ a zákazníků. Navíc tím rozšiřujeme vlastní možnosti vývoje. V tomto trendu chceme dále pokračovat, k tomuto je ovšem zapotřebí zajistit patřičné softwarové vybavení.

Další oblastí řešenou v loňském roce je vliv šíření teplot a mazání na takt tvářecí technologie. Tento úkol vznikl na základě dosavadních negativních zkušeností na naší lince TWK 3500/4000B. Díky teplotnímu snímkování, video rozborům a mnoha odborným konzultacím byly na začátku roku 2016 definovány možnosti dalšího postupu. Pro všeobecné zdokonalení v této oblasti je zapotřebí získat ke spolupráci, nejlépe však do vlastních řad, odpovídající technicky vzdělané odborníky.

V oblasti vývoje samotných produktů Šmeral Brno a.s. byl kladen důraz především na řešení kovacích válců KV120 a KV70, a stroje LMZ 2500P s uložením výstředníkové hřídele zleva-doprava.

5.3 Aktivity v oblasti ochrany životního prostředí

V oblasti ochrany ovzduší byl za rok 2015 společností vyměřen zákonný roční poplatek ve výši 15 000 Kč za zdroje znečišťování ovzduší. Ze strany Odboru životního prostředí Krajského úřadu Jihomoravského kraje, bylo od tohoto poplatku upuštěno, neboť dle §15 zákona č. 201/2012 Sb. O ovzduší, není provozovatel povinen hradit poplatek, pokud za dané poplatkové období nepřevyšší 50 000 Kč.

Dne 24. června 2015 byla provedena 4. změna integrovaného povolení, vydaného pro zařízení „Šmeral Brno a.s. provozovna společnosti Brno“.

Předmětem změny bylo:

Úprava popisu technologie „Přípravná formovacích směsí“ a „Čistírna“, uvedené v kap. 1) Seznam průmyslových činností a popis zařízení dle přílohy č. 1.

Úprava tabulky č. 4 a č. 7 závazné podmínky č. 1.1.1. – doplnění nových vyjmenovaných zdrojů „Kyvadlové brusky“ a „Závěsný komorový tryskač OMSG CAPRY 25-25H23“ a vyřazení zrušených částí zařízení – „Stolový tryskač – I.pole“ a „Pásový tryskač WS – hrubovna“.

Schválení „Základní zprávy“ v souladu s § 4 zákona o integrované prevenci.

Zrušení závazné podmínky č. 3.2 – souhlas k nakládání s nebezpečným odpadem z důvodu změny legislativy v oblasti nakládání s odpady, která v případě, že je odpad producentem pouze shromažďován před předáním oprávněné osobě, souhlas k nakládání s odpadem nevyžaduje.

Povolení provozu vyjmenovaného stacionárního zdroje znečišťování ovzduší „Kyvadlové brusky“ a vydání souhlasu s provozním řádem pro toto zařízení. Dále též povolení provozu vyjmenovaného stacionárního zdroje znečišťování ovzduší „Závěsný komorový tryskač OMSG CAPRY 25-25H23 (doplnění závazné podmínky č. 4.1).

Schválení aktualizovaného Havarijního plánu (doplnění nových závadných látek a zrušení skladu hořlaviny).

V roce 2015 byly ve společnosti provedeny 3 kontroly orgánů ochrany přírody:

Kontrola České inspekce životního prostředí – provoz Lakovna

Den provedení kontroly: 18. 3. 2015

Předmět kontroly

Kontrola byla zaměřena na plnění povinností provozovatele vyjmenovaného stacionárního zdroje znečišťování ovzduší vycházejících ze zákona č. 201/2012 Sb. ve znění pozdějších předpisů a plnění podmínek stanovených v povolení provozu stacionárního zdroje znečišťování ovzduší. Kontrola byla provedena místním šetřením areálu a následnou kontrolou příslušných dokladů.

Kontrolní zjištění - závěr

Kontrolou bylo zjištěno, že na zdroji jsou plněny povinnosti provozovatelů vyjmenovaného stacionárního zdroje znečišťování ovzduší dle zákona č. 201/2012 Sb.

Kontrola České inspekce životního prostředí – Integrované povolení

Den provedení kontroly: 18. 3. 2015

Předmět kontroly

Kontrola byla zaměřena na plnění povinností za roky 2012-2015 daných zákonem o integrované prevenci a integrovaným povolením pro zařízení Šmeral Brno a.s. Kontrola byla provedena místním šetřením areálu a následnou kontrolou příslušných dokladů dle integrovaného povolení.

Kontrolní zjištění – závěr

Závěrem bylo konstatováno porušení zákona č. 76/2002 Sb., o integrované prevenci, kdy došlo k porušení závazných podmínek platného integrovaného povolení tím, že odlučovací zařízení u vyjmenovaného zdroje znečišťování ovzduší nebylo provozováno v souladu s technickými podmínkami stanovenými výrobcem a platnou legislativou. Společnosti byla vyměřena pokuta 150 000 Kč.

ČIŽP určila opatření k nápravě u zjištěných nedostatků a termíny jejich splnění. Při opakované kontrole, která proběhla 9. 10. 2015, bylo konstatováno, že došlo k odstranění všech nedostatků zjištěných při kontrole dne 18. 3. 2015.

Kontrola Krajského úřadu Jihomoravského kraje – Integrované povolení

Den provedení kontroly: 12. 11. 2015

Předmět kontroly

Kontrola byla zaměřena na přezkum závazných podmínek integrovaného povolení vydaného pro zařízení Šmeral Brno a.s. Kontrola byla provedena místním šetřením areálu a následnou kontrolou příslušných dokladů dle integrovaného povolení.

Kontrolní zjištění – závěr:

Kontrolou byl zjištěno, že zařízení je provozováno v souladu s podmínkami integrovaného povolení.

Na základě zákona č. 103/2015 Sb., kterým se mění zákon č. 406/2000 Sb., O hospodaření energií, vyplynula pro společnost Šmeral Brno a.s. povinnost zpracovat energetický audit, a to do 5. prosince 2015. Energetický audit byl zpracován v řádném termínu.

V oblasti nakládání s chemickými látkami a směsmi, byl zaveden systém evidence těchto látek. Veškeré chemické látky a směsi, které se vyskytují a používají ve společnosti, jsou vedeny ekologem společnosti v Registru chemických látek a směsí. Dále proběhla revize a obměna bezpečnostních listů chemických látek a směsí tak, aby bezpečnostní listy odpovídaly požadavkům nařízení ES č. 1272/2008 (CLP).

V průběhu roku 2015 probíhaly podkladové a konzultační práce na zavedení systému environmentálního managementu dle mezinárodního standartu ČSN EN ISO 14001:2005. Byly identifikovány environmentální aspekty veškerých činností probíhajících ve společnosti a byla vyhodnocena jejich významnost. Environmentální aspekty

jsou vedeny v Registru environmentálních aspektů ekologem společnosti. Byl zpracován Registr právních a jiných požadavků vztahujících se na společnost Šmeral Brno a.s.

5.4 Aktivity v oblasti pracovněprávních vztahů

Společnost má uzavřenu Kolektivní smlouvu s odborovou organizací OS KOVO a touto se upravují ve smyslu Zákoníku práce aktivity v oblasti pracovněprávních vztahů.

Věková struktura zaměstnanců je uvedena v následující tabulce

Počet zaměstnanců:	DV	DR	THZ	Zam.celkem	%
61 a více	21	28	34	83	18,4
51-60 roků	50	26	45	121	26,9
41-50 roků	37	23	61	121	26,9
31-40 roků	31	7	34	72	16,0
do 30 roků	18	5	30	53	11,8
2015	157	89	204	450	100%

	celkem prac. k 31.12.15	z toho	
		muži	počet pracovníků
počet pracovníků	450	369	počet pracovníků

Profesní struktura zaměstnanců je následující

	počet	%
Výrobní dělníci	157	34,9
Režijní dělníci	84	18,7
Řídící pracovníci	16	3,5
Administrativní pracovníci	43	9,5
Výrobně - tech. pracovníci	133	29,5
Obchodní pracovníci	17	3,9
Prac.celkem k 31. 12. 15	450	100%

5.5 Informace o organizačních složkách v zahraničí

Společnost v uvedeném období neměla organizační složku v zahraničí.

6 Zpráva o vztazích

6.1 Struktura vztahů ve skupině

Osoba ovládaná:

ŠMERAL BRNO a.s. 46346139

Osoba ovládající:

B.G.M. holding a.s. 43873871

B.G.M. Managers, s.r.o. 25055143

Propojené osoby:

B.G.M. Capital, a.s. 43873863

Elektro Sochor spol. s r.o -ŠMERAL Group 60723173

GASTRO FACTOR s.r.o. 60722215

MODELÁRNA s.r.o. 60736780

SCO-TRADE s.r.o.	26925532
Šmeral Iberica, S.A.	Španělsko
TOS Svitavy, a.s.	15034020
TRADE B.G.M. a.s.	26155681
QBBK	Vietnam
TANEX, akciová společnost	00013641
WICO B.G.M., a.s.	61538655
B.G.M Consulting, spol. s r.o.	60707674
Bohemia Konzult, spol. s r.o.	48582760
RUSTOSTRADE s.r.o.	25617885
T.I.S.C. akciová společnost	26705028
Háje Real, s.r.o.	27877621
Východočeské byty s.r.o.	24655571
CZECH GROUP SA s.r.o.	25615190
Hotel SMARAGD, s.r.o.	26193281
B.G.M. export, a.s.	29039967
AQUA SPOL, spol. s r.o.	45307679
BCD CZ a.s.	61673145

6.2 Úloha společnosti ve skupině

Společnost působí nezávisle a samostatně.

6.3 Způsob a prostředky ovládnání

Ovládnání prostřednictvím představenstva společnosti a funkce generálního ředitele ve funkci místopředsedy představenstva.

6.4 Přehled jednání učiněných na popud nebo v zájmu ovládající osoby

Žádná.

6.5 Přehled smluv a plnění

B.G.M. Managers, s.r.o.: vyúčtoval odměnu ze smlouvy za dočasné přidělení zaměstnance a zabezpečování obslužných činností v rámci holdingu a za náklady související se zajištěním manažera pro výkon funkce generálního ředitele.

B.G.M. Consulting, s.r.o.: vyúčtoval služby za činnost bezpečnostního poradce.

Elektro Sochor, s.r.o.: dodal dodávky elektrovýzbroje a součásti tvářecích a kovacích strojů, nákup robotů a subdodávek kovacích linek, nákup montáží, elektroúdržby, modernizací a opravy majetku, Šmeral Brno a.s. poskytl náhradní díly, subdodávky tvářecích strojů, služby a kooperace a dodávky energií.

Gastro Factor, s.r.o.: od dceřiné spol. nakoupeny služby za stravování, opravy majetku a úklid, vyúčtovány dodávky energií, poskytnuty služby a to nájemné, náklady na spoje a další.

Modelárna s.r.o.: od dceřiné společnosti nakoupené opravy a výroba modelů, Společností Šmeral Brno a.s. vyúčtovány dodávky energií, dodán materiál, poskytnuty služby - výrobní kooperace, nájemné, doprava, stravování a ostatní služby.

SCO-TRADE s.r.o.: od dceřiné spol. nákup zboží pro obchod, od Šmeral Brno a.s. dodávky výrobků, subdodávek a služeb – kooperací pro zahraniční zákazníky.

Šmeral Iberica, S.A. : Šmeral Brno a.s. nakoupil materiál a dodal náhradní díly.

TOS Svitavy, a.s.: Šmeral Brno a.s. nakoupil subdodávky a zadal výrobní kooperace a dodal odlitky.

6.6 Závěr

Statutární orgán osoby ovládané prohlašuje, že společnosti Šmeral Brno a.s. nevznikla z titulu uzavření výše uvedených smluv, uskutečnění výše uvedených jiných právních úkonů, ostatních opatření a poskytnutých plnění či přijatých protiplnění žádná újma.

Výroční zpráva společnosti Šmeral Brno a.s. za období od 1. 1. 2015 do 31. 12. 2015

Zpracování Zprávy o vztazích mezi propojenými osobami bylo zajištěno statutárním orgánem společnosti Šmeral Brno a.s.

V Brně dne 30. 3. 2016

Za statutární orgán ovládané osoby:

Ing. Ladislav Adamec, Csc
předseda představenstva
Šmeral Brno a.s.

A handwritten signature in blue ink, consisting of stylized initials and a long horizontal stroke extending to the right.

Zpráva nezávislého auditora

Šmeral Brno a.s.

za ověřované období
od 1.1.2015 do 31.12.2015

Identifikace účetní jednotky

Firma:	Šmeral Brno a.s.
IČ:	463 46 139
Sídlo:	Křenová 261/65c, 602 00 Brno
Právní forma:	Akciová společnost
Spisová značka:	B 718, rejstříkový soud v Brně
Předmět podnikání:	Výroba, instalace, opravy elektrických strojů a přístrojů, elektronických a telekomunikačních zařízení Slévárenství, modelářství

Zpráva je určena akcionářům společnosti

Provedli jsme audit přiložené účetní závěrky společnosti Šmeral Brno a.s. , která se skládá z rozvahy k 31.12.2015, výkazu zisku a ztráty, přehledu o změnách vlastního kapitálu a přehledu o peněžních tocích za rok končící 31.12.2015 a přílohy této účetní závěrky, která obsahuje popis použitých podstatných účetních metod a další vysvětlující informace.

Odpovědnost statutárního orgánu účetní jednotky za účetní závěrku

Statutární orgán společnosti Šmeral Brno a.s. je odpovědný za sestavení účetní závěrky, která podává věrný a poctivý obraz v souladu s českými účetními předpisy, a za takový vnitřní kontrolní systém, který považuje za nezbytný pro sestavení účetní závěrky tak, aby neobsahovala významné (materiální) nesprávnosti způsobené podvodem nebo chybou.

Odpovědnost auditora

Naší odpovědností je vyjádřit na základě našeho auditu výrok k této účetní závěrce. Audit jsme provedli v souladu se zákonem o auditorech, mezinárodními auditorskými standardy a souvisejícími aplikačními doložkami Komory auditorů České republiky. V souladu s těmito předpisy jsme povinni dodržovat etické požadavky a naplánovat a provést audit tak, abychom získali přiměřenou jistotu, že účetní závěrka neobsahuje významné (materiální) nesprávnosti.

Audit zahrnuje provedení auditorských postupů k získání důkazních informací o částkách a údajích zveřejněných v účetní závěrce. Výběr postupů závisí na úsudku auditora, zahrnujícím i vyhodnocení rizik významné (materiální) nesprávnosti údajů uvedených v účetní závěrce způsobené podvodem nebo chybou. Při vyhodnocování těchto rizik auditor posoudí vnitřní kontrolní systém relevantní pro sestavení účetní závěrky podávající věrný a poctivý obraz. Cílem tohoto posouzení je navrhnout vhodné auditorské postupy, nikoli vyjádřit se k účinnosti vnitřního kontrolního systému účetní jednotky. Audit též zahrnuje posouzení vhodnosti použitých účetních metod, přiměřenosti účetních odhadů provedených vedením i posouzení celkové prezentace účetní závěrky.

Jsme přesvědčeni, že důkazní informace, které jsme získali, poskytují dostatečný a vhodný základ pro vyjádření našeho výroku.

Výrok auditora

Podle našeho názoru účetní závěrka ve všech významných ohledech podává věrný a poctivý obraz aktiv a pasiv společnosti Šmeral Brno a.s. k 31.12.2015 a nákladů a výnosů a výsledku jejího hospodaření a peněžních toků za rok končící 31.12.2015 v souladu s českými účetními předpisy.

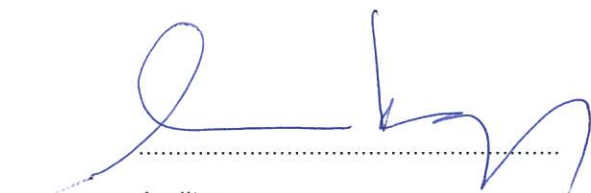
Ostatní informace

Za ostatní informace se považují informace uvedené ve výroční zprávě mimo účetní závěrku a naši zprávu auditora. Za ostatní informace odpovídá vedení společnosti.

Náš výrok k účetní závěrce se k ostatním informacím nevztahuje, ani k nim nevydáváme žádný zvláštní výrok. Přesto je však součástí našich povinností souvisejících s ověřením účetní závěrky seznámení se s ostatními informacemi a zvážení, zda ostatní informace uvedené ve výroční zprávě nejsou ve významném (materiálním) nesouladu s účetní závěrkou či našimi znalostmi o účetní jednotce získanými během ověřování účetní závěrky, zda je výroční zpráva sestavena v souladu s právními předpisy nebo zda se jinak tyto informace nejeví jako významně (materiálně) nesprávné. Pokud na základě provedených prací zjistíme, že tomu tak není, jsme povinni zjištěné skutečnosti uvést v naší zprávě.

V rámci uvedených postupů jsme v obdržení ostatních informacích nic takového nezjistili.

V Praze dne 12.5.2016



Auditor:

Ing. Markéta Kopřivová

číslo oprávnění 1331 KAČR



TPA Horwath Audit s.r.o.

Antala Staška 2027/79, Praha 4

číslo oprávnění 080 KAČR